

GANSHOREN



Heureux qui peut mourir
ayant atteint son rêve.

Photo: vue générale du nouveau champ de repos.

Texte: Réflexion reproduite sur la tombe d'Andrée MABER. 1914-1949.

En 1112, on mentionne pour la première fois la chapelle de Ganshoren comme appendice de la paroisse de Jette. Elle était consacrée à Saint-Martin. Vers 1537 cette chapelle fut reconstruite et elle obtint alors le droit de sépulture. Elle restait néanmoins un appendice de Jette jusqu'en 1825, année dans laquelle elle fut reconnue comme annexe, ce qui signifiait un pas vers son institution, en 1835 ¹, comme paroisse autonome. Franciscus Dominicus VANDERBORGHT en était

D.O.M. - Hic iacet praenobilis
et reverendus
Dominus Aegidius Josephus Pangaert.
Presbyter Bruxelles natus.
Obiit in Ganshoren 25 Decembris
1847 Aetatis suae anno 67 - R.I.P.

Epitaphe du curé E.J. Pangaert.

le premier curé. Le prêtre E.J. PANGAERT ² de Bruxelles avait déployé de grands efforts, en secondant le futur curé, pour obtenir le statut de paroisse pour Saint-Martin. Il en fit de même, ultérieurement pour la construction d'une nouvelle église. Celle-ci sera élevée en 1850 sur le même site que la chapelle,



L'église de Saint-Martin de Ganshoren d'après une ancienne carte postale.

d'après les plans de l'architecte L. SPAAK de Bruxelles et fut bénie en 1853 ³. Le cimetière paroissial autour de ces différents sanctuaires sera désaffecté à la création du champ de repos communal.

¹ En 1841 suivait l'autonomie communale de Ganshoren, qui faisait, comme la paroisse, partie de Jette.

² Il fut enterré dans l'église Saint-Martin.

³ Elle était située rue Beeckmans et a été démolie en 1974. Ganshoren a une nouvelle église

L'ANCIEN CHAMP DE REPOS

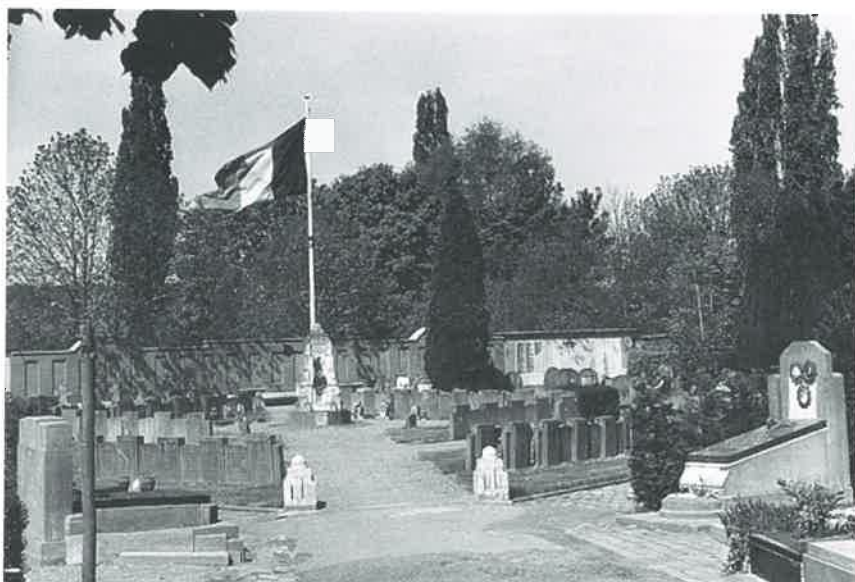
Situation: avenue du Cimetière, 1083 Bruxelles (Ganshoren).

Superficie: Presque deux hectares.



En 1870 la commune de Ganshoren a ouvert son premier champ de repos.

PELOUSE D'HONNEUR ET MONUMENTS ELEVES AUX SOLDATS TOMBES DURANT LES DEUX GUERRES MONDIALES



Autour d'un monument central en style Art Déco, sont groupées en cercle, les stèles individuelles dans le même style. A l'entrée de la pelouse, deux socles portent des casques militaires.

Inscriptions sur le monument: 1914-1918.

A gauche et à droite: Aan onze helden - A nos héros.

Sign. devant: Architecte Gaston HENRY.

Texte sur une tombe privée: Un Combattant de la Grande Guerre 1914-1918. Passant!... Souviens-toi. FNC

Derrière ce premier monument un mur a été construit ponctué de tables rectangulaires en profondeur.

Devant au centre sont dressées des croix tombales. Les épitaphes mentionnent: Tombé au champ d'honneur. Mort pour la patrie.

Inscriptions: Aan onze helden - A nos héros.

A gauche: Ganshoren. Aux combattants de la guerre - Aan de strijders van de oorlog - 1914-1918 (suit une liste des noms).

A droite: Ganshoren. Aux combattants de la guerre - Aan de strijders van de oorlog - 1940-1945 (suit une liste des noms).

Corée - Corea (suit une liste des noms).



Dans cette pelouse d'honneur sont enterrés également les anciens combattants, les fusillés et les prisonniers politiques.

S. chem. 6 à gauche

Tombe du Lieutenant colonel THISE.

BOURGMESTRE



S. allée 5

Epit. Hier rust Jan Frans DEGREEF. Oud-burgemeester. 1859-1928

Fonction de bourgmestre: 1912-1923.

Un médaillon représente l'ancien bourgmestre de face.

Sign. dans le bas à gauche: Marc COLMANT

PERSONNES NOTABLES



S. première concession à droite face à l'entrée.

Sépulture de la famille ERASMUS-VERBANCK

Epit. A la mémoire de Mr Samuel ERASMUS. Epoux de dame Adèle VERBANCK. Né à Schaerbeek le... 1845. Décédé.. 1890.

Adèle VERBANCK épouse Samuel ERASMUS. 1854-1934.

Caroline ERASMUS épouse CARPENTIER. 1840-1912.

Samuel ERASMUS a fait un legs en faveur de l'église Saint-Martin.



S. 5e allée à droite
 Epit. P. Jos. CLASSEN - D.O.M. - 9.VIII-
 1879 - 6.XII.1916. Preses des Gesellen
 Vereins. Brussel. 1908-1916 - R.I.P.

PRÊTRES ET THÈMES RELIGIEUX

S. 5e allée à droite
 Epit. Tot zalig aandenken van den zeer
 Eerweerden Heer Cornelius STORMS.
 Geboren te Beersel (Antwerpen) den 25
 Mei 1827. Pastoor te Ganshoren den 26
 September 1873 en aldaar godvruchtig
 overleden den 30 Mei 1907
 Z.E.H. P. Franciscus VAN DEN VENNE.
 Geboren te Heist-op-den-Berg den 6
 november 1860. Onderpastoor Ganshoren
 27.6.1887. Pastoor 22.6.1907. Overleden
 4.4.1940



S. 5e allée à droite
 Epit. Hier ruht der hochw. Herr Pastor
 Joseph BECKER. Rektor der Kathol.
 Deutschen Mission in Brussel. Geboren in
 Echternach den 3 Marz 1831. Gestorben in
 Enghien den 3 Sept. 1891 - Gestiftet von
 Der Deutschen Kolonie in Brussel



S. 1e allée à droite
 Epit. La famille Ernest JOSZ et Bertha BAUGNIET.
 Un vitrail, installé dans une niche, représente le Christ en croix.



S. 2e allée à droite
 Epit. Famille FRERE-GERRITS
 Une plaque en bronze en forme d'une croix, représente le Sacré-Coeur.
 Sign. dans le bas à droite: S. NORGA

S. 5e allée à droite
 Epit. Ici repose le révérend Mr Jacques Jean STROOBANTS. Né à Lierre le 21 juillet 1866. Ordonné prêtre le 4 janvier 1891. Pieusement décédé à Bruxelles. Paroisse de Sainte Catherine le 26 février 1929.

Sur la concession figurent les symboles de l'Eucharistie.

S. 4e allée à droite
 Epit. Vous qui passez. Par charité priez pour le repos de l'âme de Sir Georges GREVILLE pieusement décédé le 25 octobre 1937 - R.I.P.



LIENS DE FAMILLE



S. 1e allée à droite A. 1893
Les époux VAN LINT-VANDENBER-
GEN

S. 4e allée à droite
Sépulture des époux Ch. DOM (+1941) -
LEFEBVRE (+1937)

Ces fleurs que je dépose
en pleurant sur ta tombe
te montrent combien
ma douleur est profonde



Message d'une épouse à son conjoint:
Droeve verjaring. Alfons,
Sedert uw ogen zijn gesloten
Hebben de mijn veel tranen
vergotten Maria

S. 2e chemin à gauche
Message d'une épouse et de sa fille:
A mon petit papa tout regretté
Je pleure l'époque où ta chère
présence parfumait de tendresse
nos jeunes existences
Ta femme Liliane
Ta fille Danielle



S. 4e chemin à gauche
Epit. Hier rusten Jeanne VANDENBAK-
ERFFELINCK en haar zoon Willy.
Taillée dans la pierre bleue, la mère tenant
son bébé dans les bras.
Sign. V.D.BAK

PELOUSE DES ENFANTS



S. 2e chemin à gauche
 Epit. A la mémoire de Freddy TOUS-
 SAINT. 1925-1948 - Qui est aimé de Dieu
 meurt jeune

Epit. Ici reposent Armando ROMBAUTS
 1881-1947 et son épouse Jeanne NIEUW-
 MEYER 1884-1948. La mort n'existe pas
 et l'âme vole de corps en corps.

QUELQUES MONUMENTS SPÉCIAUX



S. 1e allée à droite, côté mur
Epit. A la mémoire de Mr Laurent VAN-
DEWIELE. Né à Bruxelles le 9 Août 1901
y décédé le 31 Août 1915
Sarcophage et édicule.

S. 3e allée à droite
Epit. Louise HOUBAER-KEMPENEERS.
1842-1918 - Henri HOUBAER. 1866-
1930

Monument taillé dans le roc.



S. 1e allée à droite. A. fin XIX^e-début XX^e
Epit. A la mémoire de Madame Valentine
VERBEKE - Charles de LONGREE
Croix en tronc d'arbre dressée sur un
rocher.



LE NOUVEAU CHAMP DE REPOS

Situation: rue du Bois 10, 1083 Bruxelles (Ganshoren).

Superficie: deux hectares et demi.

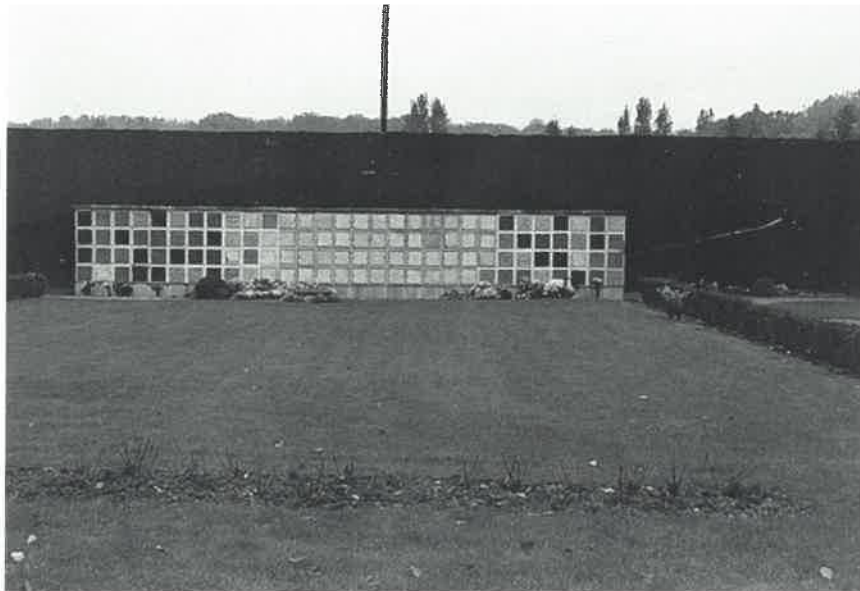
Ouverture: 1er septembre 1976.

Un peu plus de cent ans après l'ouverture de son premier champ de repos, la commune acquit des terrains pour en créer un nouveau, conçu comme un parc. Des pelouses



clôturées de haies en forment la structure de base. Un columbarium a été construit et une pelouse de dispersion aménagée à l'entrée du champ de repos, à gauche.

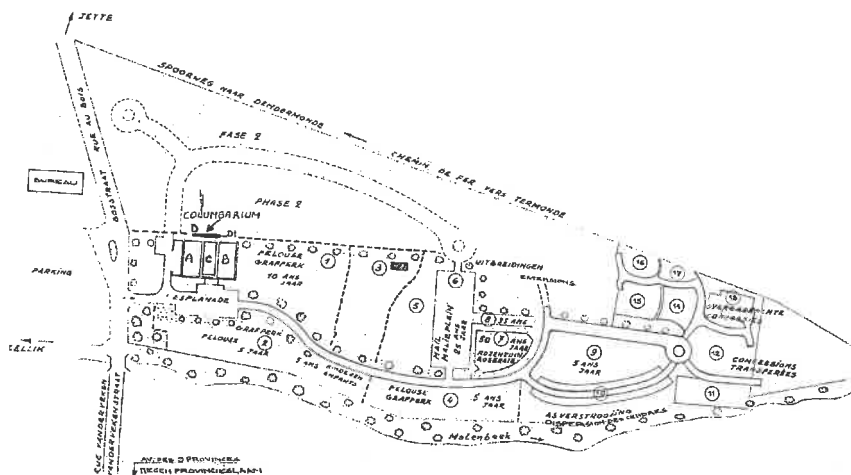




COMMUNE DE GANSHOREN
GEMENTE

NOUVEAU CIMETIERE
 NIEUWE BEGRAAFPLAATS

ECHELLE 1/2000
 SCHAAL









BIBLIOGRAPHIE

MICHEL A., Promenades Pratiques, Historiques et Esthétiques aux environs de Bruxelles, Koekelberg, Ganshoren, Jette. Pages amies. s.d. Bruxelles.

van BELLINGEN P., Jette et Ganshoren en cartes postales anciennes. Bibl. Européenne, Zaltbommel, Pays-Bas, 1977.

VAN NUFFEL E., Het Parochie archief van Ganshoren. In: Eigen Schoon en de Brabander, nr 5-6, mei-juni 1963, pp. 185-197.

VAN TILT I. et SAENEN M., Ganshoren. De oprichting van de onafhankelijke Sint-Martinusparochie en gemeente Ganshoren. November 1987.

