

BERCHEM-SAINTE-AGATHE

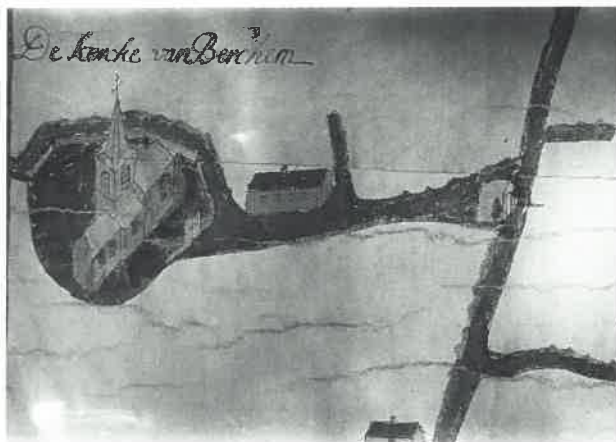


Et là-haut, dans les ombres confuses,
voir s'ouvrir en chanson les huis de l'Au-delà
- s'ouvrir en beauté les écluses
de l'or fluide de Rêves, là-bas...

Photo: Vue générale sur le champ de repos
situé rue Kasterlinden.

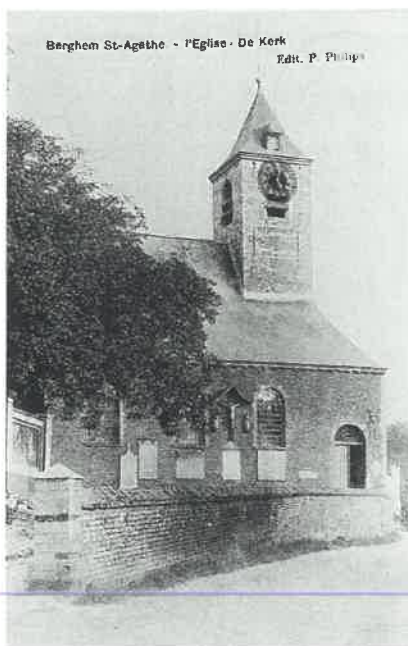
Texte: extrait du poème *Nocturnale*, paru
dans le recueil *De Noirs et d'Ors*, de
Georges Rens, enterré dans le petit
cimetière de Berchem-Sainte-Agathe.

L'origine de Berchem-Sainte-Agathe remonte au XIe siècle. Jusqu'en 1841 Koeckelberg en fit partie. Outre la chapelle dédiée à Sainte-Agathe, il y avait celle consacrée à la Sainte Croix. Le noyau du village se développa autour de la chapelle Sainte-Agathe qui deviendra l'église paroissiale entourée de son cimetière.



L'église de Berchem
Fragment du plan de l'atlas terrier de l'hôpital
Saint-Jean à Bruxelles. 1701

Elle restera en service jusqu'à la construction de la nouvelle église en 1938¹. Dans l'ancien cimetière paroissial, des tombes ont été profanées et d'anciennes pierres funéraires avec des épitaphes précieuses sont à jamais détruites. Il en reste quelques-unes posées contre le mur de clôture.



L'église de Berchem-Sainte-Agathe d'après
une ancienne carte postale.

¹ L'ancienne église Sainte-Agathe fut restaurée par l'architecte J. Rombaux, de 1972 à 1974



Quelques pierres tombales déposées contre le mur de clôture de l'ancien cimetière paroissial.

La date précise de la création du petit champ de repos communal n'est pas connue mais elle doit se situer entre 1887 et 1906. Aménagé sur un terrain rectangulaire, il est régi par deux drèves qui se croisent au centre en formant un rond-point sur lequel se dresse le monument aux combattants de 1914-1918. Il est encore ceint de son mur d'origine en briques rouges.

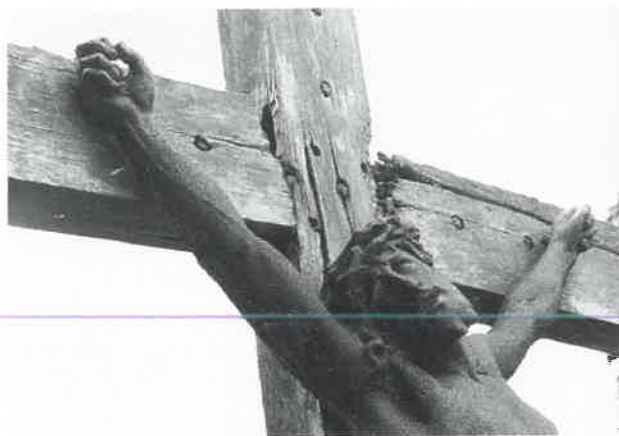




L'église de Berchem-Sainte-Agathe ,aujourd' hui un centre culturel. L'emplacement du petit cimetière est encore visible.

Contre le mur de gauche est posé un Christ en croix au visage et aux mains très expressifs.

Ce petit champ de repos était devenu trop exigu dans les années 50. Il fut fermé aux nouvelles inhumations fin 1961 et définitivement désaffecté le 31 décembre 1981.



Détail du Christ en croix, posé contre le mur de clôture

L'ANCIEN CHAMP DE REPOS

Situation: rue de l'Allée Verte, 1082 Bruxelles (Berchem-Sainte-Agathe)
Superficie: 65 ares.

Monument aux jeunes soldats de la commune, tombés sur le champ d'honneur.

Au centre du rond-point se dresse un obélisque autour duquel est drapé l'étendard. Sur celui-ci figure la devise de la Belgique L'UNION FAIT LA FORCE - EENDRACHT MAAKT MACHT - 1914-1918.



Inscriptions sur le monument: Aux soldats morts pour la Patrie - Aan onze soldaten voor het Vaderland gestorven.

Sur une plaque en marbre figurent en relief une palme et une couronne mortuaire accompagnées de la mention: Gloire à nos héros - Glorie aan onze helden. Suit une liste de leurs noms et pour terminer: J'ai offert à Dieu/ Ma vie pour ma Patrie.

Autour du monument central sont groupées quelques tombes individuelles

laquelle figurent un sabre et un casque et dans le fond un champ de bataille, porte l'inscription: SALUS PATRIAE SUPREMA LEX, témoignant de la vision idéaliste de la patrie à l'époque.

Sign. dans le bas à gauche: N. ROMBAUT.



La partie arrière est réservée aux combattants de la guerre 1940-1945.



Tombe individuelle de J.L. BARTHELS. Adjudant Pilote au II Aé. Mort pour la patrie le 2 mai 1940.

Le jeune homme est en tenue de vol d'aviateur, son visage presque de face, le regard et la bouche volontaire mais éclairés par un sourire. Malgré sa chute mortelle, il prendra son envol vers le paradis.

Sign. dans le bas à gauche: Victor

ROUSSEAU

Entr. CULOT

La plaque en bronze avec le portrait du jeune pilote n'est plus en place.



S. à droite dans l'angle formé dans le mur de clôture: deux stèles.

Epit. 32 II01 Trooper T.H. ANGELL. 5th Royal Inniskilling Dragoon Guards R.A.C. - 18th May - 4th June 1940

Epit. 203 8781 Trooper B.S. BREWIN. 5th Royal Inniskilling Dragoon Guards R.A.C. - 17th May 1940 Age 21

Les deux stèles portent une croix et la couronne royale accompagnées des lettres V D G entrelacées (Victoria Dei Gratia). Ces deux stèles dans ce champ de repos sont exceptionnelles, étant donné que les soldats britanniques reposent ensemble dans des vastes pelouses d'honneur.

ANCIENS BOURGMESTRES



S. ancienne pierre tombale du cimetière autour de l'église Sainte-Agathe et sanctuaire dans le petit champ de repos.

Epit. Sépulture de la famille GOFFIN-MATHIEU

Edouard Guillaume GOFFIN. Bourgmestre de Berchem-Ste-Agathe. Veuf de Catherine Pétronille MATHIEU. Né à Bruxelles le 6 Mai 1796. Décédé le 29 Mai 1858.

Charles Henri GOFFIN. Epoux de Anne Joséphine Philippine CANS. Né à Bruxelles le 10 Février 1827. Décédé le 6 Novembre 1861.

Isabelle Françoise Pétronille T^rKINT. Epouse de Mr Josse Philippe August GOFFIN. Née à Bruxelles le 26 Janvier 1832. Décédée à Ixelles le 5 Juillet 1886.

Josse Philippe Auguste GOFFIN. Maîtres des Forges de Clabecq. Bourgmestre de Berchem-Ste-Agathe. Veuf d'Isabelle Françoise Pétronille T^rKINT. Né à Bruxelles le 15 Avril 1830. Décédé à Laeken le 2 Septembre 1887.

Charles Chrétien DE RONGE. Epoux de Clémence Marie Joséphine GOFFIN. Né à Bruxelles le 17 Mars 1822. Décédé à Laeken le 19 Août 1879. Il était membre de la Chambre des Représentants.

Les familles GOFFIN et DE RONGE-GOFFIN firent construire un sanctuaire dans le champ de repos communal dans lequel elles firent transférer les corps déjà enterrés dans le cimetière paroissial. L'ancienne pierre tombale est restée sur place et on en a copié les épitaphes. D'autres membres de ces familles ont été enterrés dans cette nouvelle concession.

Le temple est inspiré de celui élevé en 1884 par l'architecte L. GONTHYN pour la famille BISCHOFFSHEIM, dans la nécropole de Bruxelles. A l'intérieur un buste est dressé sur un socle.

Fonction de bourgmestre d'Edouard Guillaume GOFFIN: 1842-1858.

Fonction de bourgmestre de Josse GOFFIN: 1859-1872.

Edouard Guillaume GOFFIN était bourgmestre lors de l'inauguration d'une cloche pour l'église, en 1856.

A Berchem-Sainte-Agathe: av. Josse Goffin.

PERSONNES NOTABLES

GREGOIRE Emile. Directeur de l'Institut de Sourds-Muets et d'Aveugle du Brabant. 1856-1925 et de son épouse Charlotte MICHIELS. 1877-1971

PETIT Aimé Jules Joseph. Né à Laeken le 12 mars 1878. Décédé à Bruxelles le 9 janvier 1949

Plaque avec l'inscription: Les anciens Scouts B.P. (Baden Powell) de Belgique à Mr l'Abbé Petit, leur Fondateur.

ROOSE Edmond. 1929-1944. Alouette enjouée. C.P. des Cerfs. 55e B.P.B.S. (Baden Powell Boy Scouts).

VAN DEN DRIESCH. Famille et J.B. VAN DEN DRIESCH. 1821-1897 et son épouse. 1821-1890.

A. VAN DEN DRIESCH. 1854-1894. Famille de brasseurs.

ARCHITECTURE



Epit. Famille P. VERBEECK. Ici reposent Paul Joseph Clément VERBEECK. Né à Bruxelles le 2 Juillet 1879. Décédé le 5 Août 1907. – Paul VERBEECK. Industriel. Chevalier de l'Ordre de Léopold. Né à Bruxelles le 12 Septembre 1855, y décédé le 12 février 1909. – Mme Séverin BARIGNANT. Née Maria Louisa PEETERS. Vve en 1^{re} noces de Mr P. VERBEECK. Décédée à Uccle le 20 Janvier 1912 à l'âge de 57 ans - R.I.P.

Monument à caractéristiques goticisants.
Sign. sur la base de la borne à gauche: J. DAEM. Arch.
M. pierre bleue.

LITTÉRATURE



Le poète Georges RENS
Epit. Au poète Georges RENS. 1877-1932
Le petit monument en pierre bleue est de conception Art Déco. Dans le bloc supérieur, le profil du poète est taillé en haut relief.
Sign. en haut à droite: F. SCHIRREN.



La commune de Berchem-Sainte-Agathe a conservé le médaillon en plâtre qui a servi de modèle au portrait dans le champ de repos. Georges RENS qui a habité La Cité Moderne (datant des années 20), a légué à la commune sa bibliothèque qui constitue le noyau de la bibliothèque communale portant le nom de cet homme de lettres. Poète et dramaturge, il nous a laissé une oeuvre romantique et symboliste, écrite dans un langage très riche. Plusieurs de ses pièces dramatiques, dont La Cluse (1907), traitent de l'amour entre frère et soeur, dans une atmosphère paradisiaque. Néanmoins dans La Cluse, la pièce se termine par leur suicide.

MUSIQUE



Le compositeur de musique de genre Louis FREMAUX

Epit. Louis FREMAUX. Compositeur. 1876-1937 - Son épouse Maria LEMAIRE. 1892-1951

Natif de Lille, il était également pianiste et violoniste accompli. «Compositeur au talent primesautier, Louis Frémaux (sic), qui vient de mourir, connût avant la guerre, une réelle célébrité et les "plus de quarante" n'ont pu oublier les oeuvres charmantes qui firent les beaux soirs de la Scala d'autrefois. Qui d'entre eux n'a fredonné jadis "La Marche des Ketjes", "Toboggan" ou la fameuse "Valse militaire belge"? Frémaux écrivit plusieurs partitions d'opérettes parmi lesquelles il convient de citer spécialement "Le Service personnel",... qui fut jouée plusieurs centaines de fois, tant en Belgique qu'à l'étranger. Chef d'orchestre très recherché, il tint le pupitre de la Scala pendant plusieurs années. Il dirigea aussi l'orchestre de l'Alhambra et tint la baguette aux Folies-Bergères... La dernière opérette "Princesse Fox-Trott", qui fut représentée à La Gaieté,... » (Extrait de La Dernière Heure du 24.8.1937. Renseignements communiqués par Mr J. Frémaux, neveu de l'artiste).

La stèle du monument est ornée du portrait du défunt entouré de roses et d'une lyre accompagnée d'une branche de laurier.

Texte

Epit. A la douce mémoire d'Eugène VAN-POTTELBERGHE. Il n'avait que 18 ans.

Pour toi, cher petit
 Tout est fini,
 Tu es parti,
 Mais nous qui restons
 Te pleurons
 A notre gamin. P.T.

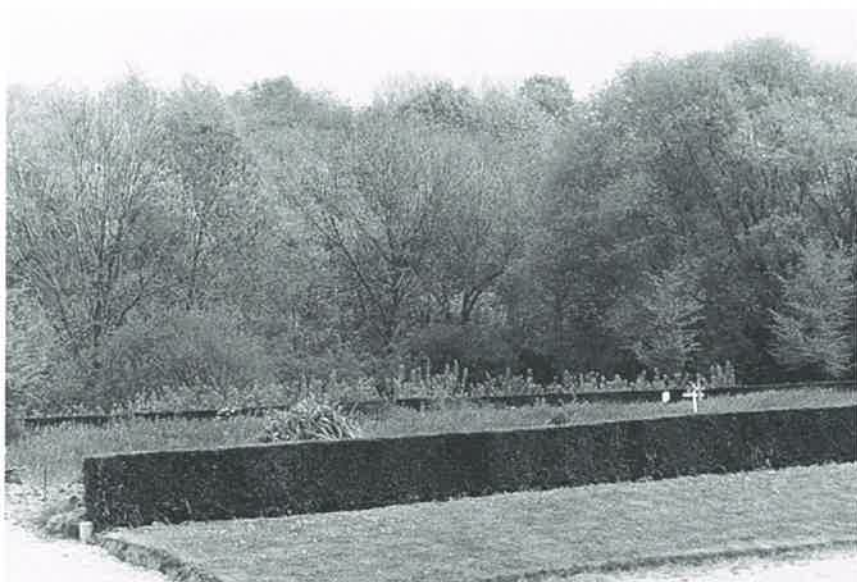
LE NOUVEAU CHAMP DE REPOS

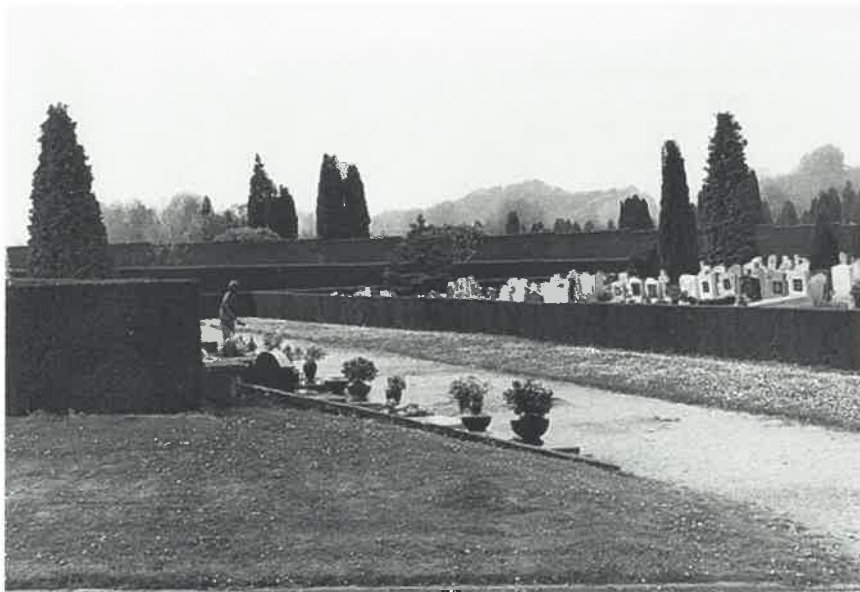
Situation: rue Kasterlinden, 1082 Bruxelles (Berchem-Sainte-Agathe).
Superficie: 3 hectares, 60 ares, 35 centiares.



Le projet d'acquisition de terrains pour un nouveau champ de repos remonte à 1956. Il a été mis en service le 1er mai 1960. Sur un terrain en décline, des grands jardins forment les pelouses bordées de haies. Les visiteurs y ont accès par quatre avenues coupées par des allées transversales.

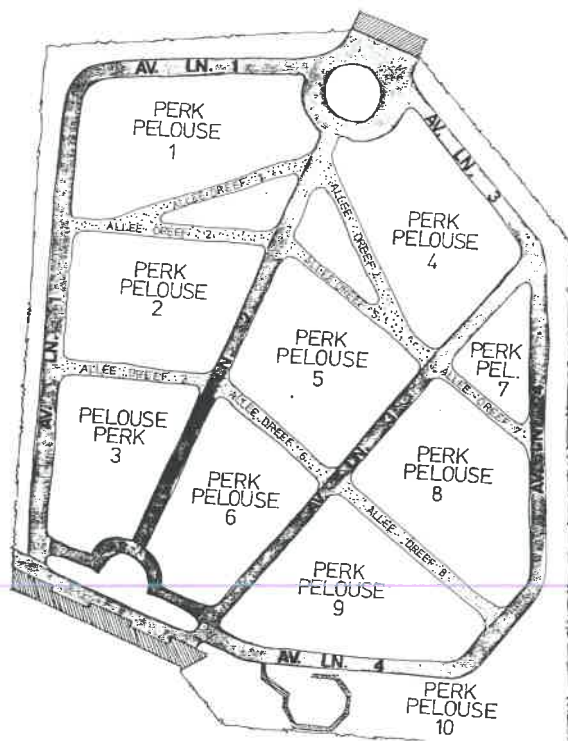
Dans ce champ de repos, on a transféré des concessions à perpétuité, en provenance du petit cimetière.





Epit. Les époux Pierre DE SMEDT. 5.12.1937-14.5.1981. Marie-Louise BAU-
DELET. 17.8.1939-

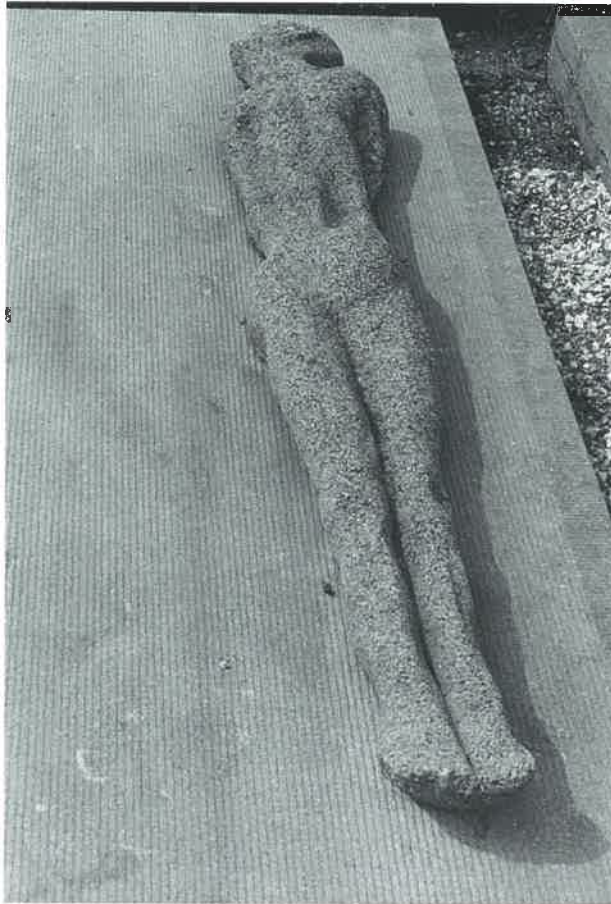
La jeune veuve vient fleurir la tombe de son époux.
Sign. sur l'ourlet: BRUNART



Message d'époux

Wij gaven iets aan mekaar
d'ene zijn vertrouwen, leed,
en vriendschap..
d'andere zijn genegen begrip...
dat iets zo schoon...
bezitten wij van elkaar,
als in een gedicht
samengevlochten...
onvatbaar voor d'anderen,
onvernietigbaar voor mekaar.

A.T. 1916 - J.V. 1917-1980



Gisant.

S. pel.1

Epit. DE KEYSER Jan. 1906-1971 - VAN HOORDE Flora. 1906-1981

BIBLIOGRAPHIE

DES MAREZ G., Guide illustré de Bruxelles. Monuments civils et religieux. Ed. remise à jour de 1979, Touring Club Royal de Belgique, p. 404.

Extrait du registre des délibérations du Conseil Communal. Séance du 21 février 1980.

SCHOONJANS F., Berchem vroeger en nu. Sint-Agatha en Sint-Anna. Uitg. Sociaal-Kulturele Raad van Sint-Agatha-Berchem. V.Z.W., 1982.

VAN SPAENDONCK R., Sint-Agatha-Berchem onder al zijn aspecten, 1971.

