

# IXELLES



– Est-ce qu'on enterre, dit-il, Ulenspiegel,  
l'esprit, Nele, le coeur de la mère Flandre?  
Elle aussi peut dormir, mais mourir, non!  
Viens, Nele.

Et il partit avec elle en chantant sa sixième  
chanson, mais nul ne sait où il chanta la  
dernière.

Photo: S. pel. 2  
C. Charles De Coster

Texte: Extrait de *La Légende d'Ulenspiegel*.  
Ch. De Coster.

Situation: Chaussée de Boendael 478, 1050 Bruxelles (Ixelles).

Superficie: environ 12 hectares.

Un premier cimetière était situé autour de l'ancienne chapelle de la Sainte Croix dont l'origine remonte au XIII<sup>e</sup> siècle. Elle appartenait à l'église Saint-Jacques-sur-Coudenberg qui, à son tour, dépendait de la paroisse Sainte-Gudule. Cette chapelle était située à l'angle de la chaussée de Vleurgat et de la chaussée d'Ixelles, au-devant de la rue de Vergnies. Elle fut détruite durant les troubles religieux vers la fin du XVI<sup>e</sup> siècle et reconstruite en 1596 tout en gardant son cimetière.

En 1802, Sainte Croix devient une paroisse indépendante<sup>1</sup>, et en 1820, l'ancienne chapelle fut renouvelée et agrandie. Quant à son cimetière, dès 1803 des



Vue sur l'ancienne chapelle Sainte Croix. Dessin d'après une gravure de 1840.

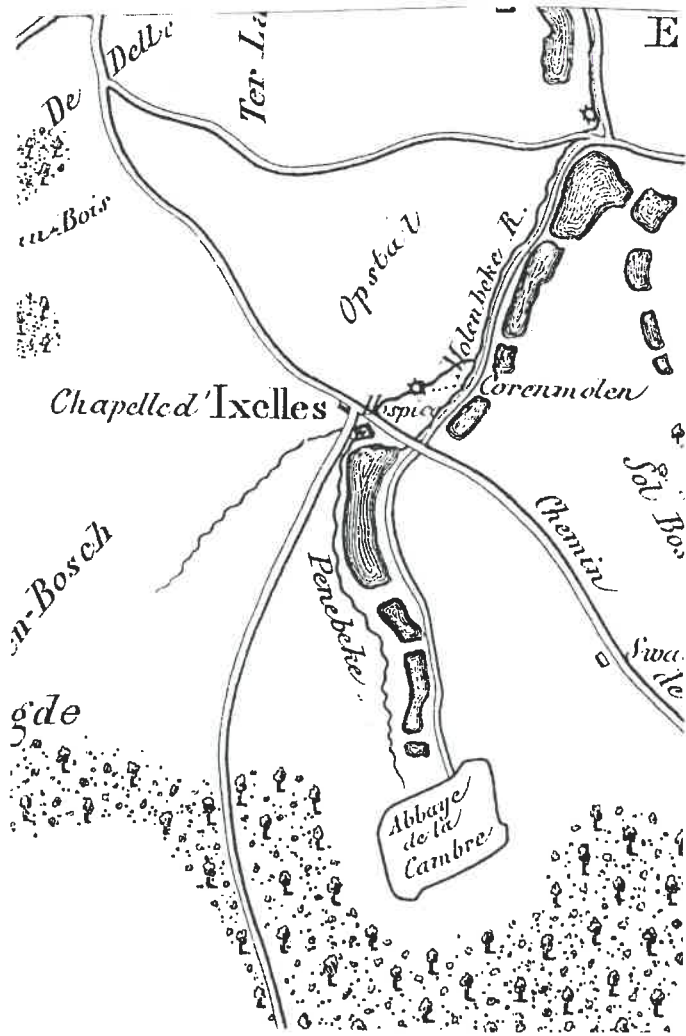
plaintes se formulèrent à cause de son exiguïté et de sa situation au milieu du village. Enfin après les ravages du choléra en 1832, l'administration communale procéda à l'acquisition de terrains situés sur une hauteur à proximité du chemin de Watermael et de la rue du Bourgmestre. Entre 1832 et 1834, l'ancien cimetière, autour du sanctuaire Sainte Croix<sup>2</sup>, fut transféré vers ce nouveau qui fut clôturé d'un mur en 1835.

Il avait à sa création une superficie d'un hectare, jugée trop grande par certains, mais en 1847 il dut déjà être agrandi. Ce cimetière a existé jusqu'en 1877.

L'historien Alphonse Wauters cite des épitaphes d'hommes célèbres (pp. 302 et 303) qui y ont reposé. Il mentionne le sculpteur Paul Bouré décédé en 1848 et dont la concession – en même temps que d'autres – a été transférée dans le cimetière actuel.

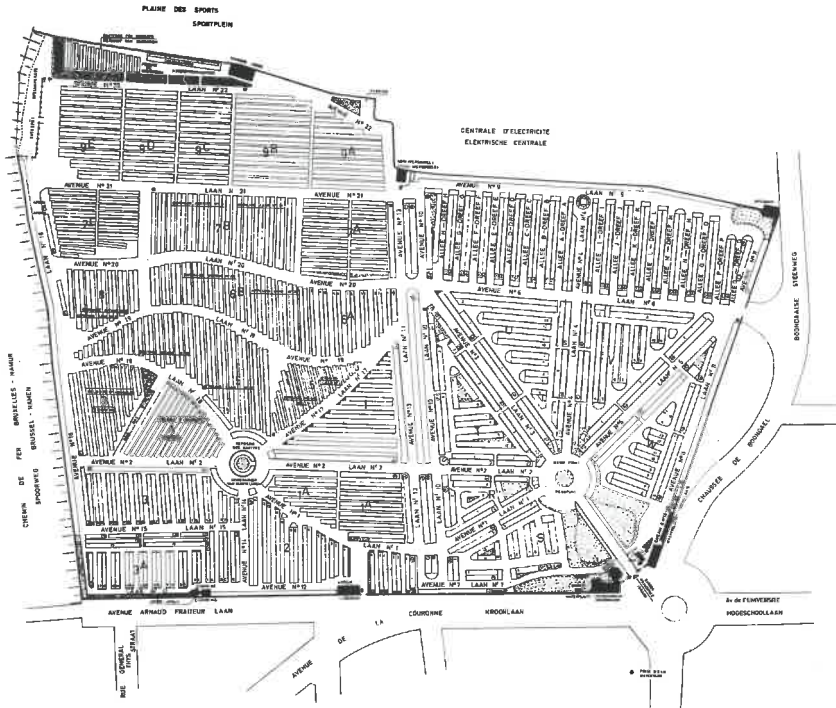
<sup>1</sup> Ixelles était devenue une municipalité en 1795.

<sup>2</sup> L'ancienne chapelle Sainte Croix fut démolie en 1864, après la construction de la nouvelle



Détail d'une carte des environs de Bruxelles dans leur état ancien.

Le champ de repos de la rue du Bourgmestre fut à son tour désaffecté après la création de la nécropole ouverte en 1877. Au départ, elle avait une superficie de 4 hectares 69 ares 45 centiares et était entourée d'un mur de 800 m. Une source de 1885 (P. Le Roy) écrit du champ de repos d'Ixelles: «Le nouveau cimetière est un des mieux organisés de l'agglomération bruxelloise; il renferme déjà un nombre considérable de beaux monuments funèbres et finira par rivaliser sous ce rapport avec ceux d'Evere (la nécropole de Bruxelles à Evere ouverte en 1877) et de Laeken.» Il a déjà été agrandi et atteint aujourd'hui une superficie d'environ 12 hectares.



Plan de la nécropole d'Ixelles, 1996.

Dans la nécropole d'Ixelles est enterré un assez grand nombre de familles nobles. L'établissement sur le territoire de la commune de l'École militaire pour élèves-officiers à la Cambre de 1810 à 1909, de son Institut cartographique en 1874, d'une Gendarmerie et de casernes édifiées vers 1875 (Boulevard Général Jacques) et d'un Hôpital militaire (avenue de la Couronne), a donné lieu à la domiciliation de militaires de haut rang avec leur famille.

Nous y retrouvons également un grand nombre de tombes attirés par les sites pittoresques des étangs d'Ixelles, de l'Abbaye et du Bois de la Cambre.



Vue sur le premier rond-point.

La pelouse de dispersion a été aménagée au début de 1990.  
Sur une terrasse sont dressés un autel pour une cérémonie et un socle pour poser l'urne.



## PELOUSES D'HONNEUR DES SOLDATS TOMBES PENDANT LES GUERRES 1914-1918 ET 1940-1945

### S. Reposoir des martyrs et pelouses A et B

Le Reposoir des martyrs et la pelouse A ont été conçus après la première guerre mondiale et la pelouse B après la deuxième.

Pel. A: des stèles individuelles dressées entre des rangées de haies. L'oeil perçoit ainsi une étendue verte ou blanche selon les saisons. Aux coins de cette pelouse, quatre soldats montent la garde et veillent sur le repos de leurs compagnons.



Inscr. sur des plaques encadrées d'une palme: la Fédération nationale des Combattants – Section d'Ixelles à ses glorieux camarades. X.L. 7.8.23.

Le Front unique des Combattants d'Ixelles à ceux qui sont tombés pour la Belgique. 1914-1918.

Sign. sur les figures en bronze des soldats: sur celui de

- devant à gauche: sur le sac de sable, Ch. SAMUEL 1923  
sur le socle, Fonderies Nationales des Bronzes  
St-Gilles-Bruxelles
- devant à droite: le sculpteur serait Is. DE RUDDER  
sur le socle, Fonderies Nationales des Bronzes  
St-Gilles-Bruxelles
- derrière à droite: sur la terrasse, RAU  
sur le socle, Usine des Bronzes R. DE BRAZ-R.  
MONSERES Bruxelles
- derrière à gauche: derrière, J. HERBAYS  
sur le socle, Fonderie Artistique C.J. PIERA



Ainsi différents sculpteurs et fondeurs de Bruxelles ont contribué à honorer ces héros, par leur talent et leur savoir faire.

Pel. B: sont des stèles individuelles.



S. pel. 3

Epit. Les soeurs hospitalières de l'Hôpital militaire d'Ixelles

## Reposoir des Martyrs



Tous les Granits - Caveaux - Monuments

**Emile BEERNAERT**

449, Avenue de la Couronne, Ixelles-Bruxelles

Visitez le Cimetière d'Ixelles.



Un médaillon représente l'effigie du jeune homme. Lui-même, étendu sur le sarcophage, mourant, porte à ses lèvres un coin du drapeau national, dont la hampe terminée en lion porte l'inscription «L'Union fait la force». Une couronne de laurier orne la tombe.

N. 2561

Epit. A Maurice GOEBBELS. Volontaire de guerre 1914. Breveté S/Lieutenant 1er reg. des chasseurs à pied. Décoré de la croix de guerre. Chevalier de l'Ordre de Léopold II avec palme, de la croix de guerre avec palme. Tombé glorieusement pour la Patrie à Merckem le 27 Mars 1918

Sign. vers le bas à gauche (le médaillon):  
Geo VERBANCK

sur la figure, à droite: Geo VERBANCK  
F. sign. derrière à gauche: Fonderie VER-  
BEYST - Bruxelles. Entr. Emile BEER-  
NAERT. Cet entrepreneur et créateur de  
monuments funéraires a réalisé des cartes  
de vue de ce mausolée remarquable. Il  
invite à une visite au cimetière d'Ixelles.



N. 3383

Epit. Léon BRULE. Major de réserve d'Infanterie. 1877–1949 (Mention des décorations).

N. 2560

Epit. Capitaine Commandant Guillaume TILMAN 14e Bataillon du Génie. Compagnie de Télégraphie 2DA. 15 Déc. 1885 – 26 Oct. 1918. Mort pour la Patrie  
La stèle est ornée d'une panoplie encadrée d'une branche de chêne et de laurier. Sur le monument figurent aussi les lettres T et F entrelacées.

N. 3878

Epit. Sylvain de JONG. 1868–1928  
Une plaque représente le défunt de profil à gauche.  
Sign. dans le cou: Mix D'HAVELOOSE

N. 3860

Epit. André POLAIN. Avocat près de la Cour d'Appel. 1916–1944. Prisonnier politique. Mort pour la Patrie à la forteresse de Siegburg  
Jules POLAIN. Avocat près de la Cour d'Appel. 1er Mars 1892–30 Déc. 1951

N. 3289

Epit. Le commandant JACQUET. IIIe Division. Nov. 1914–1916 Sart-Tilmant. Lombartsyde. Pervyse.  
Sur le sarcophage sont déposés un casque et un drapeau accompagnés de l'inscription: Au Général Jacquet  
A Ixelles: Square Léon Jacquet.

N. 2855

Epit. Fernand GILLES. Commandant au 13e de Ligne. 22.1.1883 – 29.9.1918 (Mention des décorations)  
Citation: Mourir pour la Patrie est le sort le plus beau - V. Hugo  
Le monument est orné d'un trophée d'armes.



N. 2868

Epit. Jean PETIT. Commandant aviateur. 24.2.1890 – 25.11.1920.



L'épithape figure sur une croix, aux bras de laquelle sont accrochées une couronne de laurier et les décorations du héros. Un aigle, les ailes brisées et mortellement



Sign. derrière: Om. DIERICKX '21  
F. sign. derrière: R. DE BRAZ & Cie. Fon-  
deur – Bruxelles

N. 2874

Epit. A la chère et glorieuse mémoire de  
Roger GOBERT s/lieutenant au 8e Rt de  
Ligne. Tombé au champ d'honneur à Boe-  
singe le 7 mai 1917 (Mention des décora-  
tions).

Ne pleure pas, que ta noble douleur s'ef-  
face  
à savoir que ton fils, digne de ses aïeux  
est mort en combattant, l'arme à la main et  
face  
à l'ennemi cruel, barbare, audacieux.

Lettre à sa mère

Un relief représente le jeune soldat debout  
contre une croix rayonnante, tenant d'une  
main le drapeau et de l'autre une épée.  
L'image évoque le sacrifice du Christ et  
l'espoir dans la résurrection.

Sign. dans le bas à gauche: E. SALU 1922  
F. sign. dans le bas à droite: Fonderie VIN-  
DEVOGEL Gentbrugge

N. 2884

Epit. Roger LANGBEHN. Sergent au  
327e d'Infanterie. Tombé sous Montdidier  
(Somme) le 22 Avril 1918

En haut-relief, le soldat est représenté en  
buste portant le casque.

Sign. dans le bas à gauche



N. 3024

Epit. Gustave de DEKEN. Sous-lieutenant  
au 1er de Guides. Tué à Geetbetz le 18  
Août 1914 (Mention des décorations).

Un ovale représente le jeune homme de  
trois quarts à droite.

Sign. dans le bas à droite: S. NORGA

N. 3065

Epit. Souvenez-vous de René MERJAY  
s/lieutenant au 1er rég. des Carabiniers.  
Tombé au champ d'honneur, à Lakelen  
(Lierre) – 1.7.1885–6.10.1914

Les parents du jeune homme reposent dans  
la même concession. Le père, Franz Mer-  
jay, a été fusillé par les allemands en 1917.

Une plaque en bronze représente le portrait  
du soldat entouré de celui de ses parents,  
sous la protection du Sacré Coeur en buste.

Inscr. SURSUM CORDA

Sign. à droite : S. FAGL R. 1925

F. sur la plaque à gauche: Fonderie Artis-  
tique – Bruxelles

A Auderghem : avenue général Merjay  
A Ixelles : rue Franz Merjay



N. 4940

Epit. Au commandant **LOTHAIRE**. Commissaire général. 1865–1929

Inscr. Je rends un profond hommage à la mémoire de ce colonial de haute valeur, à ce chef militaire intrépide, qui prit une part décisive à la destruction de la puissance des Arabes trafiquants d'esclaves. Albert.

Un médaillon représente le commandant de profil à gauche, en uniforme et portant ses décorations. L'Etoile africaine orne la tombe.

Sign. dans le bas à droite: Victor DEMANET 1934

A Etterbeek: av. Commandant Lothaire.

N. 3209

Epit. Léon **OSTERRIETH**. Colonel de réserve au 1er Régiment des Guides. 1870–1924 (Mention des décorations).

Une plaque en bronze représente le défunt de profil à droite, en uniforme.

Sign. dans le bas à droite: Jean CANNEEL



N. 2965

Epit. Charles **COOMANS**. Lieutenant Aviateur. 1894–1918. Mort au champ d'honneur le 28 Septembre 1918 (Mention des décorations).

Au sommet d'un obélisque orné d'une frise d'oiseaux en vol, un jeune homme, les bras étendus, le corps soulevé par un drapé gonflé par le vent, s'élève dans le ciel.



N. 3037

Epit. Major René **DUBREUCQ**. 1869–1914. Brillant chef – Héroïque soldat – Coeur d'or. Au major A.E.M. René **DUBREUCQ**. Né à Flobecq le 5 Novembre 1869. Tué à Staden le 19

trict de l'Equateur. Combattant de la campagne de L'Uele 1896. Secrétaire général du Conseil colonial. Ses amis.

Une plaque en bronze représente le major presque de face. De part et d'autre de ce portrait, deux nus debout, à gauche une africaine portant un panier de fleurs – référence à son passé colonial – à droite un soldat montant la garde – référence à ses exploits en 1914. Sur la tombe: un casque, et un glaive entourés de lauriers.

Sign. dans le bas à droite (le médaillon):  
RAU

A Ixelles: rue Major René Dubreucq.

N. 2914

Epit. Georges VERLEYSSEN, Volontaire de guerre 3<sup>e</sup> régt d'artillerie. Mort pour la Patrie 29.9.1918 à l'âge de 21 ans.

Une plaque représente le soldat de face dans un encadrement de laurier et de chêne. Une palme orne également la tombe.

Sign. dans le bas à gauche: BURY



N. 2869

Epit. Fernand MATHIEU. 1894–1918

Une jeune femme, drapée à l'antique, debout sur le sarcophage qu'elle contemple avec tristesse. Dans sa main gauche elle tient le casque fleuri du jeune

Sign. sur le socle à droite: L. GRAND-MOULIN

N. 2595

Epit. Henry LEPAGE. Etudiant en Droit 2<sup>e</sup> Dt. Volontaire de guerre. S/s lieutenant au 20<sup>e</sup> de Ligne. Tombé glorieusement pour la Patrie devant Langemarck le 26 mai 1918 à l'âge de 23 ans (Mention des décorations).

Un médaillon représente le jeune soldat de profil à gauche. Un glaive orné de chêne est posé sur la tombe.

Sign. au milieu à droite: Ch. SAMUEL



N. 2799

Epit. Au lieutenant du Génie Henri THEATE. Né à Liège le 29.10.1893. Tombé glorieusement le 19.12.1916 aux avant-postes de Rampscappelle (Mention des décorations).

Une rondelle représente le corps du jeune héros étendu sur un lit de parade, son glaive et un bouquet de pavots à ses côtés. Une figure endeuillée vient déposer une couronne mortuaire. L'ensemble est inspiré de l'antiquité romaine.

Inscr. PRO PATRIA BELGICA



N. 2645

Epit. Roger DUBOIS. Volontaire de guerre. Mort pour la Patrie le 15 Septembre 1918 à l'âge de 24 ans

Citation: La rage des braves demeure éternellement et leur gloire ne sera jamais effacée.

Un haut-relief représente une scène inspirée de la déposition du Christ. Ici, Marie et Saint-Jean l'Évangéliste contemplant une dernière fois le jeune soldat, son corps enveloppé d'un suaire. Plein de compassion et de respect, à l'image de Joseph d'Arimathie et de Nicodème, ici deux soldats viennent rendre un dernier hommage à leur compagnon en déposant une palme. Descendu du ciel, un angelot couvre le corps de roses.

Sign. dans le coin supérieur gauche: J. BURY

F. sign. sur le bord inférieur droit: CALOT – AUBERT. Bronze XL



N. 2609

Epit. Major A.E.M. Zéphirin LOCHE du 1er Rég. des Carabiniers. Mort pour la Patrie à Rumbeké le 14 Octobre 1918 à l'âge de 40 ans (Mention des décorations). Le défunt est représenté in tondo, de face.

N. 2540

Epit. A Emile DURAY. Bourgmestre d'Ixelles. Président du Conseil provincial du Brabant. 1854–1918 ... ses amis ...

Une jeune femme, assise sur un socle, pleure, la tête appuyée sur un genou relevé. Sign. derrière sur le socle: HENDRICX (?) A Ixelles : av. Emile Duray

N. 2603

Epit. Ici reposent Fernand MULDER s/lieutenant au 3<sup>me</sup> Régiment d'Artillerie 45<sup>ème</sup> batterie. Mort pour la Patrie le 14 Octobre 1918 (Mention des décorations). – Edmond MULDER. Commandant honoraire du 2<sup>e</sup> Guides. 1853–1928 (Mention des décorations). – Robert MULDER. Pilote aviateur. Volontaire de guerre 14–18. 1898–1983

Un médaillon dans un encadrement de chêne représente Fernand MULDER de profil à gauche.

Sign. dans le bas au milieu: A. BONNETAIN

N. 2662

Epit. Robert BLINDENBERGH. Lieutenant Scout. 1902–1918

Douze printemps à peine avaient épanoui ma vie, lorsqu'en 1914 le terrible fléau s'abattit sur le monde. Trop jeune pour prendre le flingot, j'ai saisi la lyre et j'ai chanté en de pauvres vers la douleur, l'héroïsme, la mort mais aussi et combien immense l'Espoir!... Si j'ai charmé pendant quelques instants nos chers blessés ou nos braves soldats, j'ai atteint mon but et j'ai pris ma part du Feu. Rob. Blindenbergh. Juillet 1915.

Une plaque représente le garçon en uniforme de scout, presque de face.

Sign. sur l'épaule: Eug. DE BREMAECKER

N. 2867

Epit. Ici repose Georges MAYNE 1er Rég. des grenadiers. Mort pour la Patrie le 22 Avril 1916 à l'âge de 23 ans

Un médaillon représente le jeune homme de face. (Peut-être de M. RAU).

N. 2591

Epit. Le Major d'Artillerie DEUSTER. Commissaire du Congo Belge. Mort à Paris le 11 Février 1916

N. 2578

Epit, Louis J. TASNIER. Lieutenant d'Artillerie. Tombé glorieusement pour la Patrie au Fort d'Andoy (Namur) le 22 Août 1914. – 1885–1914



N. 2577

Epit. au-dessus de la porte: A la pieuse mémoire de Charles FOULON. Mort pour la Patrie – R.I.P.

Epit. Ici repose M. Charles FOULON. Etudiant à l'Université de Louvain. Médecin auxiliaire. Chevalier de l'Ordre de Léopold. Décoré de la Croix de guerre avec palme pour son dévouement héroïque. Né à Saint-Léger le 26 Février 1893. Tué par un éclat d'obus au poste avancé d'Abbeenhof le 21 Juin 1917, au moment où il aidait à transporter un soldat blessé

Cette épitaphe est illustrée par deux bas-reliefs ornant les murs à gauche et à droite du sanctuaire.



Messages et textes: «J'aime ma mère par dessus tout mais je me dois à mon pays; le grand devoir ne se fait qu'au front.» Réponse du jeune médecin à Mr l'inspecteur général, qui par considération pour sa mère veuve, lui offrait un poste moins exposé au danger.

«Quand tu recevras cette lettre, je ne serai plus. Mais ne pleure pas... une belle mort à 23 ans vaut mieux qu'une vie inutile et égoïste. Je risque volontiers ma vie pour porter secours à un malheureux blessé. Mourir pour la patrie quand on a l'esprit de sacrifice c'est mériter le ciel.» Lettre à sa mère.

Ceux qui pieusement sont morts pour la Patrie ont droit qu'à leur tombeau la foule vienne prier. V. HUGO





«Je porte à l'ordre du jour le médecin Charles FOULON pour s'être porté au secours d'un soldat blessé en traversant "en plein jour" une zone battue par le feu ennemi.» Le colonel Commandant du Régiment.

«A Foulon tombé en brave au poste avancé pour la défense des foyers et l'honneur du peuple belge en témoignage de gratitude de la Patrie reconnaissante.» Le gouvernement belge décorant le héros.

Epit. pour sa mère enterrée dans la même concession: Dame Anne Hélène Adolphine DEVENYNS veuve Henri FOULON. 1863-1934 - Dieu l'a éprouvée et Il l'a trouvée digne de Lui. Il l'a essayée comme l'or dans la fournaise et Il l'a agréée comme un parfait holocauste. Sagesse III. 5, 6 - Bienheureux ceux qui pleurent car ils seront consolés. S. Mathieu V, 5 - R.I.P.

Epit. pour un membre de la famille DEVENYNS: Mr Léonard DEVENYNS. Ancien Officier d'Infanterie. Vétéran colonial. Volontaire de guerre 14-18. 1867-1943. R.I.P. - Je n'ai pas mangé seul mon pain: j'ai donné au pauvre, à la veuve et à l'orphelin ce qu'ils voulaient pour soulager leur misère; car la compassion est crue avec moi dès mon enfance. Job XXXI - 16-17-18.

A l'intérieur de ce sanctuaire, un vitrail représente le jeune soldat Charles FOULON à mi-corps, portant ses deux décorations.

Sign. sur les bas reliefs en bronze: G. VANDEVOORDE

F. Fonderie Nationale des Bronzes. Anciennement Petermann. St. Gilles-Bruxelles.

**Avenues adjacentes au Reposoir des martyrs  
Victimes des deux guerres et anciens combattants**



**«Je continue»  
Raoul Delune (N. 2307)**

S. av.2  
N. 2553

Epit. Maurice ANTOINE. Sous-lieutenant au 2e Bon des Carabiniers Cyclistes. 1890–1918. Mort à Bruges le 23 Octobre 1918 des suites de blessures reçues à Rapenburg le 21 Octobre 1918 durant l'offensive des Flandres en Octobre 1917, alors qu'il opérait avec un détachement de trente hommes. Il reprit à l'ennemi le premier lambeau de territoire belge.

Max ANTOINE. Chevalier de l'Ordre de Léopold. Victime de la guerre. 1859–1919

S. pel.U 1

N. Colonel Médecin honoraire Jacques ARIEN. 1888–1970

S. av.16  
N. 4557

Epit. Le Lieutenant général BAIX. 1852–1932 (Mention des décorations).

S. av.13  
N. 3039

Epit. Monsieur Louis BECH. 1864–1937. Major d'Artillerie B.E.M. Ingénieur Electricien Montefiore L.G. Campagne 1914–1918. Namur – Anvers

Robert Louis André BECH. Ingénieur civil A.I.Ms A.I.Br. 1920– 1977



S. av.2

Epit. A la mémoire de Louis BEGAULT. Lt Colonel d'Artillerie.

Prisonnier politique Breendonck, Grosz-Rosen. Mort pour la Patrie à D.O.R.A. Nordhausen le 19 Février MCMXXXV

Le défunt est représenté de profil à gauche. Inscr. 1891–1945

Une épitaphe identique avec médaillon de L. BEGAULT se trouvent à la pel. 3. Le médaillon est signé dans le cou: A. BONNETAIN



S. av.10 Transfert  
N. 850

Epit. D.O.M. – Ici repose Jean BEUCKENS. Lieutenant colonel de Génie. Directeur au Ministère de la guerre. Chevalier des Ordres de Léopold et de la Légion d'Honneur. Né à Maestricht le 21 Xbre (décembre) 1808. Décédé à Bruxelles le 7 Juillet 1841 – R.I.P

Inscr. à droite: Monument élevé par ses amis en 1849

Le défunt est représenté en haut relief en marbre blanc, de profil à gauche.

Sign. dans le cou: E. SIMONIS F.

Derrière, figure sur un ovale un guerrier entouré de quatre étendards.

Le monument, un cippe, est surmonté d'une colonne cannelée brisée et orné aux quatre coins d'un flambeau renversé. L'ensemble est d'inspiration romaine.

Autres épit. Jean BEUCKENS. Major du Génie, Chevalier de l'Ordre de Léopold. Décédé le 27 Janvier 1876 à l'âge de 70 ans

Jean BEUCKENS. Avocat à la Cour d'Appel. Chevalier de l'Ordre de Léopold. Décédé à Ixelles le 14 Avril 1925 à l'âge de 58 ans

Gustave BEUCKENS. Avocat à la Cour d'Appel de Bruxelles. Décédé le 20 Mars 1905 à l'âge de 36 ans

S. av.11  
N. 5053

Epit. Martial BLYCKAERT. Capitaine Commandant d'Artillerie de réserve. Croix de guerre avec deux palmes. Croix de l'Yser et Croix de Feu. Médaille commémorative des Campagnes d'Afrique 14–18. Military cross etc. 1894–1935



S. av.4  
N. 301

Epit. Arnold BUCHHOLTZ. Commandant honoraire de l'escadron Marie-Henriette. Né à Bruxelles le 11 Mars 1860. Décédé à Bruxelles le 27 Juillet 1937

A Ixelles: rue Buchholtz.

S. Allée E–2  
N. 5494

Epit. Colonel Médecin Henri BURGER. Ancien directeur de l'hôpital militaire de Bruxelles. 1880–1942

S. pel.1  
N. 7154

Epit. Général Louis CHABEAU. 1877–1947



S. pel.W

Epit. Alphonse CHAVET. Commandant retraité. 1854–1936

Une plaque en bronze représente l'effigie d'une jeune femme voilée portant le doigt aux lèvres.

Inscr. SILENCE

Sign. vers le bas à droite: S. NORGA

S. pel. V-2

N. 3691

Epit. Colonel Eugène CUVELIER. 1860–1935

Général Marcel CUVELIER. 1891–1955

Colonel Pierre MERSCH. 1891–1956



S. av.6

N. 4370

Epit. Jules CHAPELLE. Invalide de guerre. 1892–1930

Un médaillon en bronze représente le défunt de trois quart à gauche en uniforme et portant le casque.

Sign. dans le bas à droite: J. WITTER-WULGHE



S. av.2

N. 3626

Epit. Colonel DAENEN. 1853-1930

Une plaque représente le défunt en uniforme.

Inscr. L'Entraide coloniale à son Président-Fondateur.

Sign. dans le bas à gauche: RAU

Sur la tombe figure l'emblème de la franc-maçonnerie.

S. pel.3

N. 7602

Epit. Général Major Charles DALLEUR.

S. av.13  
N. 1368  
Epit. Le Général Lt DE GRAVE.  
1882–1946  
Le monument, un obélisque, date de 1900.

S. allée E-2  
N. 4245  
Epit. Lieutenant du Génie Fernand  
DEDECKER. 1905–1930

Un clair matin l'a vu partir  
plein de bonheur et d'espérance.  
Hélas ! Midi l'a vu périr  
ne nous laissant que la souffrance.

Colonel Homère DEDECKER.  
1876–1941  
Sur une stèle figurent un oiseau tombant  
du ciel et un glaive accompagné de laurier.



S. av.14  
N. 942  
Epit. A la pieuse mémoire de Albert  
DEFAY. Ingénieur lieutenant au 4e Régi-  
ment d'Artillerie. Né à Lille le 18 Août  
1890. Tombé face à l'ennemi à Hansbeke  
le 25 Octobre 1918. Dieu et Patrie (Men-  
tion des décorations).  
Un médaillon représente le jeune soldat  
presque de face.  
Sign. dans le bas vers la gauche: Jean  
CANNEEL

S. av.2  
N. 3420  
Epit. Hector DEN HAENE. Colonel  
Médecin. 1869–1925



S. pel.2  
N. 6105  
Epit. Alexandre de HEUVEL. 1856–1942

Comme un soldat blessé au garde à vous se  
fige  
pour un suprême appel qu'il entend du loin-  
tain  
il a pris position dans l'immense vertige  
et son coeur adorable s'est arrêté soudain.

Un angelot s'appuyant sur une colonne,

Inscr. sur la banderole enroulée autour de la colonne: Eternelles larmes.  
Le sujet et le style de la sculpture nous laissent supposer qu'il s'agit d'une oeuvre de la moitié du XIXe siècle, récupérée d'une ancienne concession.  
M. marbre blanc



S. pel. V-9  
N. 3376  
Epit. Lt Général de LONGUEVILLE.  
1867-1937  
A Woluwe-Saint-Pierre: av. général de Longueville.

S. av.2  
N. 5756  
Epit. Georges Arthur DETRY. Journaliste. Lieutenant de réserve d'Artillerie. Volontaire de guerre '14-'18. Liège 6-1-1899 - Ixelles 10-4-1939  
Une plaque représente le défunt de profil à gauche. Une plume et un parchemin indiquent ses activités de journaliste.  
Sign. le long du bord à gauche: L. BAR-MARIN



S. av.13  
N. 2307  
Epit. Raoul DELUNE. Volontaire de guerre. Mort pour la Patrie à Oudstuyvenskerke le 23 Août 1916 à l'âge de 29 ans  
Le héros, armé et portant ses décorations, reste fidèle à son poste et monte la garde devant la chapelle funéraire dont la porte est renforcée de fil barbelé.  
Sign, derrière sur la terrasse: RAU  
A l'intérieur de la chapelle est posée sur un socle, une tête de Christ.



S. pel. V-7  
N. 3112  
Epit. Armand DEVER. Lieutenant 5e Artillerie. Volontaire de guerre. Chevalier de l'Ordre de Léopold avec palmes. Croix de guerre avec palmes. Médailles de l'Yser, de la Victoire et commémorative. Mort pour la Patrie à l'âge de 24 ans  
L'effigie du jeune soldat figure à côté de l'épithaphe. L'ensemble est encadré de lau

rier et de chêne. Flambeaux renversés et pavots.

Sign. dans le bas à droite: S. NORGA

F. sign. sur le bord: Fonderie VINDEV-  
GEL (Gand)

S. allée K-2

N. 4492

Epit. Edgard DE WULF. Capitaine d'Ar-  
tillerie. 1897-1931

Un casque entouré de deux branches de  
laurier ornent la tombe.

## Les militaires

S. av. 9

N. 5437

Epit. Lieutenant général Eugène ETIENNE. Grand Officier de l'Ordre de la Couronne, 1871–1937

S. av.10

N. 600/30

Epit. Hubert EVRARD. Capitaine Commandant. Brigade Piron. 1906–1978

S. pel.6–3

N. 6265

Epit. Général de Division Henri FABIA. Campagne 14–18. 1864–1943 (Mention des décorations).

S. av. 2

N. 6188

Epit. Général GAUTHIER Emile. 1862–1942. Grand invalide. Guerre 1914–1918

S. 1er rond-point

N. 58

Epit. GENOTTE Fernand. Général. Né en 1873. Fusillé à Gorden Brandebourg le 10 Mai 1944

S. pel.W

Epit. Mr Victor Edmond GOERY. Major retraité. Chevalier de l'Ordre de Léopold. Etalle 1851–Ixelles 1924

S. allée E-1

N. 4150

Epit. Major d'Artillerie Elie GOFFINET. 1866–1929

S. av.16 (désaffectée)

Epit. Monsieur A. GORREN. Commandant à la Marine de l'Etat. Professeur à l'Ecole de Navigation d'Anvers. 1869–1932 (Mention des décorations). Palme et ancre.

S. av.2

Epit. Charles Emile HENKART. Lieutenant au régiment des grenadiers. Tombé glorieusement au champ d'honneur pour la défense de la Patrie. Juin 1882–5 Septembre 1914

S. av.12D (plomb 48) (pel.3A)

Epit. B.N. KATARSKI. Capitaine de la garde impériale russe du Régiment de Paul I. 4.VII.1893–12.1.39

Sur la tombe figure une croix russe.



S. av. 2

Epit. Lieutenant Gaston LAPIERRE. Tombé devant Dixmude le 2 Octobre 1915 à l'âge de 22 ans. Chevalier de l'Ordre de Léopold.

Une plaque représente le jeune héros de profil à droite, dans un encadrement de chêne et de laurier.

Sign. dans le cou: J. DILLENS

S. pel.V-3

N. 3247

Epit. Lieutenant général Emile LARTIGUE. 1868–1943

A Woluwe–Saint–Lambert: rue Général Lartigue



S. av.1  
Comte Gérard Mathieu Joseph Georges  
LEMAN. 1851–1920.  
Directeur de l'Ecole militaire à l'Abbaye  
de la Cambre. Défenseur des forts de Liège  
en 1914.  
A Etterbeek: rue Général Leman.



S. av.13  
N. 5619  
Epit. Alphonse Philippe LEMMENS.  
Lieutenant Colonel Médecin. 1889–1938  
Un médaillon représente le défunt de profil  
à gauche.  
Inscr. L.C. Médecin Alph.LEMMENS. La  
Société française des Beaux Arts – section  
belge – à son président MCMXXXVIII.



S. av.18  
N. 6706  
Epit. Edgard LIBION. Né le 11 Juillet  
1912. S/lt Réq. 2e Régiment de Lanciers

Tué en service commandé le 3 Mai 1945  
(Mention des décorations).  
Le jeune soldat est représenté presque de  
face.

S. allée P-1  
N. 4151  
Epit. Major L. LIPPENS. 1860–1919  
A Etterbeek: rue Lieutenant Lippens.



S. av.3  
N. 255 A.1884  
MULLER Charles décédé le 12.5.1884.  
Le buste en marbre blanc de Charles  
MULLER est posé sur un socle. Sa poi-  
trine est ornée de décorations.

S. pel. W-4  
N. 3509  
Epit. Robert MUULS Lt Colonel de  
réserve d'Artillerie. 1896– 1953 (Mention  
des décorations).  
Messire Fernand François baron MUULS.  
Ambassadeur de S.M. le Roi des belges.  
1892–1981 et son épouse. 1897–1982

S. pel. U-1  
N. 2755  
Epit. Jules NEMERY de BELLEVAUX.  
Général Major Médecin. 1868– 1955

S. pel.S  
N. 598

Epit. A la mémoire de Arthur NILIS. Capitaine Commandant d'Etat Major. Commandant du territoire de l'Oubangui – Boumou. 1851–1905

S. pel.2-3  
N. 6101

Epit. Victor PAQUAY. 1895–1967. Ingénieur Commandant d'Artillerie. Gd invalide 14–18. Officier de l'Ordre de Léopold avec glaive etc.



S. av.18  
N. 6717

Epit. Valère PASSELECO. Lieutenant parachutiste. Héros de la guerre 1940–1945. Décapité à Wolfenbuttel le 7 Juin 1944. Il n'avait que 25 ans

Une plaque en bronze représente le jeune homme de face, portant ses décorations sur la poitrine. Dans le coin supérieur droit le héros s'élève au ciel, grâce à son parachute ailé.

Sign. dans le bas à droite: C. BATAILLE



S. av.18  
N. 6704

Epit. Jean REDING. Avocat. Né le 11.1.1910. Fusillé le 13.10.1943

Un ovale représente le jeune avocat de face, en toge.

S. av.2  
N. 2400

Epit. Gustave RENIER. Capitaine Commandant adjoint d'Etat-Major. Adjudant-Major de régiment au 1er rég. de Ligne. Tombé glorieusement au champ d'honneur à Beyghem pour la défense de la Patrie. 30 Novembre 1867 – 12 Septembre 1914

S. av.10  
N. 779

Epit. Le colonel Jean RONFLETTE. 1879–1964

S. pel.3  
N. 7595

Epit. Général V. SAKHAROV. 1852–1939 et Colonel V. SAKHAROV. Cuirassier de S.M. Impératrice Marie de Russie. 1891–1958



S. av.6

N. 1031

Epit. Victor SCHLIM. Mort pour la Patrie.  
1892–1914

Le monument, assez vaste, est couronné  
d'une coupole surmontée d'une croix. Sur  
le sarcophage est posée une panoplie.

S. av. 2

N. 6074

Epit. Lieutenant général Henri SIX. Aide  
de Camp du Roi. 1871– 1942

S. av.3

N. 275

Epit. Major Louis SMEESTERS. Défenseur  
du Fort de Marcholette en 1914.  
1891–1974



S. allée H-1

Epit. Colonel B.E.M. Joseph THOMAS

Une plaque le représente casqué. Le fond  
du portrait est un champ de bataille.

Inscr. Haelen, Quatrecht, Schoorbakke,  
Nieuwpoort, Houthulst.



S. av.18

N. 6719

Epit. Robert THONON. Agent S.R.A.  
Décapité à Wolfenbuttel Allemagne. 3 Juin  
1919–7 Juin 1944

C'est un soulagement sublime que la tombe

On y monte étonné d'avoir cru

Qu'on y tombe. Robert. 23–9–1936

Une plaque représente la victime, de face,  
entourée de ses décorations.

Sign. dans le bas: VAN ASTEN XL

S. av.2

N. 2793

Epit. Félicien Alphonse VLASSELAERTS  
du 1<sup>er</sup> Grenadiers. Tombé au champ d'hon-  
neur à Oost–Nieuwkerke 1<sup>er</sup> Octobre 1918  
(Mention des décorations).

Le jeune soldat est représenté dans un  
encadrement de laurier.

Sign. dans le bas à droite: BURY



S. pel.1

N. 7070

Epit. Joseph VUYLSTEKE. Lt Colonel Aviateur. 1895–1950

Lt Colonel Aviateur H. KREPS D.F.C. – 1923–1963

Sur une croix en diagonale est étendu un aviateur, les pieds en mouvement. L'image évoque celle du Christ en croix, mise en parallèle avec la tragédie de la chute d'un avion et de son pilote.

Inscr. SALUS PATRIAE SUPREMA LEX

S. av.2

N. 4083

Epit. Henri WALENS. Commandant d'Artillerie, Décédé le 4.3.1929

S. pel.R

N. 2361

Epit. Major WALTON A. 1865–1930

Lieutenant P. DESMEDT. Mort pour la Patrie. 1908–1940



S. av.2

N. 3288

Epit. Général WANGERMEE. Vice-gouverneur général du Congo et du Katanga. Créateur d'Elisabethville. 1855–1924

Un ovale représente le général de profil à gauche

Sign. dans le bas à droite: Is DE RUDDER 1925

L'obélisque est couronné d'une urne drapée. A la base sont accrochées des couronnes de laurier. L'emblème de la franc-maçonnerie figure sur le monument.

A Etterbeek: rue général Wangermée.

S. allée I-1

N. 4452

Epit. Le capitaine commandant Armand WAUTHY. 1875–1931

## LES BOURGMESTRES

S. av.1

N. 760

Epit. Pierre KERCKX. 1803-1881. Ancien bourgmestre d'Ixelles

Fonction de bourgmestre: 1855-1857

A Ixelles: rue Kerckx.

S. allée A-1

N. 1355

Epit. L. MACAU. Bourgmestre d'Ixelles de 1872 à 1880

Louis MACAU était né en 1818 et meurt en 1900.

A Ixelles: rue Guill. Macau.

S. av.1

N. 1209

Epit. Englebert Albert LEEMANS. Ancien bourgmestre d'Ixelles. 1837-1909

Fonction de bourgmestre: 1888-1895.

A Ixelles: place Albert Leemans.

S. Reposoir des martyrs

N. 1076

Epit. Emile DURAY est décédé à Ixelles le 18.6.1918.

Fonction de bourgmestre: 1904-1918.

A Ixelles: av. Emile Duray.

Il était facteur de Pianos.

S. av.2

N. 5953

Epit. Fernand COCQ. 1861-1940. Avocat à la Cour d'Appel.

Echevin de l'Instruction Publique du 5.1.1900 au 26.1.1919.

Bourgmestre d'Ixelles du 27.1.1919 au 8.7.1921.

Ministre de la Justice du 6.6.1931 au 22.10.1932

A Ixelles: place Fernand Cocq.



S. allée P-1

N. 4951

Epit. Adolphe BUYL. Ancien bourgmestre d'Ixelles. Ancien Questeur de la Chambre des représentants. 1862-1932

Le monument est élevé Pro memoria. Un médaillon représente le défunt de profil à droite.

Inscr. Aan Adolf BUYL. Volksvertegenwoordiger. Hulde zijner kiezers. 1929.

Sign. à gauche: DERVILLE 1929

F. sign. à droite: Fonderie Vindevogel. Swynaerde-Gand

Fonction de bourgmestre: 1921-1929.

A Ixelles: av. Adolphe Buyl.



S. pel. U-6

N. 2335 A.1914

C. Famille MICHIELS-HUYSMANS –  
Armand HUYSMANS. Avocat. Bour-  
mestre d'Ixelles. Sénateur. 1872-1935  
Fonction de bourgmestre: 1929-1935.

A Ixelles: av. Armand Huysmans.

Sur cette concession de 1914 figure une  
jeune femme, debout, qui vient verser sur  
le sarcophage les roses qu'elle a recueillies  
dans les plis amples de sa robe.

Sign. sur le socle à droite: Ch. SAMUEL

F. sign. sur le socle à gauche: Fonderie  
Nationale des Bronzes. Ancienne Firme  
Petermann. St-Gilles Bruxelles

L'architecte du monument est J. VAN-  
NECK

S. av.18

N. 6837

Epit. Eugène FLAGEY. 1877-1956

Avocat à la Cour d'Appel. Figure mar-  
quante du libéralisme bruxellois. Fonction  
de bourgmestre: 1935-1956

A Ixelles: place E. Flagey.

S. av.2

N. 5998

Epit. Jean PAQUOT. Premier échevin.

Bourgmestre d'Ixelles F.F. 1872-1941

Fonction de bourgmestre F.F.: 1940-1941.

Il était entrepreneur de menuiserie.

A Ixelles : rue Jean Paquot.

S. av.2

N. 6187

Epit. Arthur PIGEOLET. Echevin de la  
commune d'Ixelles. 1875-1960.

Bourgmestre ff. de 1941 à 1942

## LES NOBLES

S. pel.1

N. 7000

Epit. Pierre APRAXINE. Nervi 1876–  
Bruxelles 1962 – ComtesseAPRAXINE née princesse Elisabeth  
BARIATINSKY. Tsarskoe Selo 1882–  
Bruxelles 1948

Rietstap, T.I p. 58 (Apraxin).

Rietstap, T.I p. 116 (Bariatinsky).

S. pel.T–8

N. 1811

Epit. Ici reposent François Guillaume  
BOYAERT. Lieutenant Général. Ancien  
chef du Corps d'Etat de Léopold. 18.. –  
1907 – Dame Marie Emilie Louise  
FISCHER. Veuve du Lt Général François  
Guillaume BOYAERT. Née à Termonde le  
10 Août 1837. Décédée à Bruxelles le 12  
Décembre 1919

Parchemin, p. 103



S. pel.2–13

N. 5992

Epit. Chevalier Louis BREYDEL.  
1868–1941. Epoux de Mathilde ELBO.

1878–1942

S. pel.3–A

N. 423

Famille BREYDEL–de MORTIER

Armorial, p. 385. Ill. pl. 575 n° 2872.

Parchemin, p. 104

D. Breydel u Tonghe Oudt ende Jonghe



S. av.10

N. 1405

Epit. Léopold Henri Louis Lt Général  
baron BUFFIN. Né à Tournai le 23 Janvier  
1839 – décédé à Bruxelles le 16 Février  
1915 – Victorine Marie Wilhelmine Léo-  
poldine baronne BUFFIN, née baronne  
LEFEBURE. Née à Paris le 13.1.1847  
décédée à Bruxelles le 14.10.1925

Armorial, p. 419. Ill. pl. 659 n° 3275.

Parchemin, pp. 107–108.

D. Fideliter



S. pel.U-3

N. 2964

Epit. Lt colonel Ladislas Georges de BROCHOWSKI. 24 Mars 1853- 6 Août 1921. Douairière de BROCHOWSKA née Lucie VANDER PLASSCHE. 1864-1935  
 Armorial, p. 389. Ill. pl. 567 n° 2831  
 Parchemin, pp. 105-106  
 D. Flamma rediviva

S. allée 0-1

N. 5000

Epit. Lieutenant Général baron Armand de CEUNINCK. 1858-1935. Ministre de la Guerre 1917-1918. Grand Cordon Ordre Léopold  
 Armorial, p. 493. Ill. pl. 109 n° 540.  
 D. Ad victoriam per virtutem et perseverantiam



S. av.3

N. 240

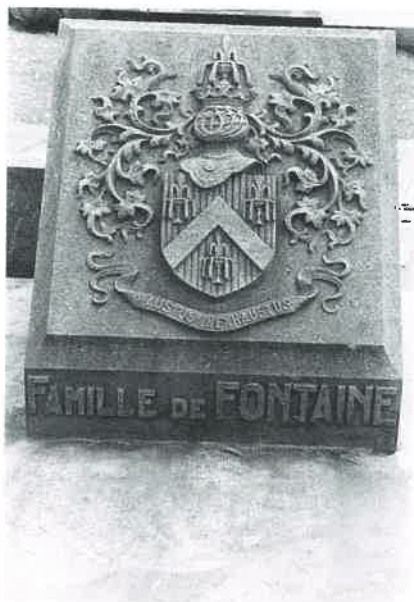
Epit. Mr Ladislas Joseph Ghislain de CUVELIER. Directeur de l'Enregistrement des domaines. Officier de l'Ordre de Léopold. Décoré de la croix commémorative des combattants de 1830. Né à Namur le 6 Avril 1819. Décédé à Liège le 30 Novembre 1883. -- Me Anne Pauline Delphine LEDAIN. Veuve de Ladislas Joseph Ghislain de CUVELIER. Née à Philippeville le 2 Août 1833. Décédée à Bruxelles le 24 Mars 1887

Ladislas Gustave Théodore baron de CUVELIER. Etudiant de second Doctorat en Droit. Décédé en 1919

Ladislas Léopold Joseph baron de CUVELIER. Conseiller au Conseil des Mines. 1854-1929

Armorial, pp. 638 - 639. Ill. pl. 303 n° 1514.

Parchemin, pp. 111 - 113.



S. pel.1

N. 7067

C. Famille de FONTAINE

Armorial, p. 85. Ill. pl. 295 n° 1478.

Parchemin, pp. 117-118,

D. Haustus inexhaustus

S. av.11

Epit. Sépulture de la famille de Monsieur Jérôme Antoine Justin Marie baron de JAMPINNE. 1796-1862. Cl. 11

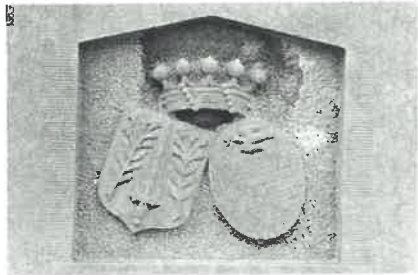


Antoinette Joséphe baronne de VILLERS.  
1788–1877

Inscr. O croix sainte, sous ton ombre je  
repose et j'espère

Armorial, p. 435. Ill. pl. 328 n° 1636 (de  
JAMBLINNE).

Armorial, pp. 735 – 757.



S. pel. 6–3

N. 6286

C. La Famille de KERCKHOVE de DEN-  
TERGHEM

Armorial, pp. 470 – 471. Ill. pl. 120 n° 595

D. Endurer pour durer

S. pel. R–4

N. 2530

Epit. Marguerite de MADRE des OUR-  
SINS. 1843–1903, épouse de Arthur  
NYST. 1837–1904

Louise de CAIGNY. 1879–1929, épouse  
de Hippolyte NYST. 1873– 1950

Armorial, p. 650. Ill. pl. 672 n° 3343 (de  
MADRE des OURSINS).

Parchemin, pp. 130 – 132 (Famille de H.  
NYST, sculpteur et médailleur)



S av.11

N. 1546

Epit. Lt Général de QUEBEDO.  
1824–1883

Armorial, p. 282. Ill. pl. 677 n° 3366 (de  
QUEV[B]EDO).

Parchemin, pp. 133–134.

D. Yo soy aquel Quevedo el que a los  
Moros impidio pasasen a donde su rey les  
mando (Je suis ce Quevedo qui arrêta les  
Maures, là où le Roi le commanda).



S. av.13

N. 1546

Epit. Messire Paul Auguste Ecuyer de  
QUIRINI. 1825–1904. Son épouse Maria  
POTTIE. 1861–1955

Armorial, pp. 284–285. Ill. pl. 684–685  
n° 3403–3404.

Parchemin. p. 135.

S. av.11  
C. Wolfgang de ROISSART DESFONTAINES de la CROIX



S. allée L-2  
N. 4684  
Epit. Baronne Isabelle de SAINT GENOIS des MOTTES. 1869-1932  
Armorial, pp. 419-420. III. pl. 333 n° 1661-1662.  
Parchemin, pp. 136 - 138.  
D. Moribus Avitis

S. av.13  
N. 2159  
Epit. Baron François Joseph DEKEMPE-NEER de STEENSTRAAT. Lieutenant Général. 1869-1962  
Armorial, pp. 662-663. III. pl. 108 n° 539.  
D. A l'honneur par le devoir  
(dans la même concession: Major A. GAL-LIARD, 1868-1957)



S. allée A-2  
N. 2129  
C. La Famille de VILLERS GRAND-CHAMPS  
Armorial, p. 755 n° 3. III. pl. 321 n° 1601.  
Parchemin, p. 145.



S. pel.V  
N. 3926  
Epit. Janina de ZAREMBSKA. Pianiste virtuose et professeur au Conservatoire Royal de Bruxelles. Née le 3 Janvier 1855. Décédée le 11 Juillet 1928  
L'ensemble du monument est inspiré de l'antiquité.  
Entr. Em. NICAISE  
Rietstap, p. 1135 (Zarembski).

S. allée J-2  
N. 4437  
C. La Famille d'Alfred d'HOOP 1868-1934 et de son épouse Léontine HENRY de FRAHAN.  
Armorial, p. 378. III. pl. 519 n° 2590 (d'HOOP).  
D. Discite justitiam moniti et non temere divos  
Armorial, pp. 334-335. III. pl. 311 n° 1553 (HENRY de FRAHAN).  
D. Aequitate et dignitate

S. av.11

N. 1098

C. La Famille DUGNIOLE de MEVIUS  
 Dans la même concession est enterré le  
 Général BIHIN. 1854– 1927.  
 Armorial pp. 764–765. Ill. pl. 393 n° 1962  
 (de MEVIUS).



S. av.11

N. 1084

C. La Famille GOMAND et GOMAND de  
 L'ESPINETTE  
 Epit. Louis-Xavier GOMAND. 1803–  
 1875. Jeanne Catherine  
 de KEUSTER. 1806–1855

S. pel.S A. 1895

C. La Famille GOUPY de QUABECK

S. allée G-1 A.1938

N. 5458

C. GOUPY de QUABECK Charles +  
 7.6.1960 et Marie-Louise WAROUX +  
 22.12.1937.  
 Armorial, p. 213. Ill. pl.78 n° 388.



S. av.11

N. 749

C. La Famille Fernand GOYENS de  
 HEUSCH.  
 Armorial, p. 348. Ill. pl. 669 n° 3326 (de  
 HEUSCH)  
 Parchemin, pp. 119–120.  
 D. In pharetra et sagitta

S. av.13

N. 2423 A.1916

Charles GREBAN de SAINT GERMAIN  
 + 1965 et son épouse de CANNART  
 d'HAMALE + 1916.

S. av. 10

N. 873

C. GREBAN de SAINT GERMAIN.



S. pel.V-2

N. 3459

HERWYN 1851–1934 et de son épouse  
Odile VAN CROMBRUGGE 1857–1928.  
Armorial, p. 345. Ill. pl. 549 n° 2738  
Parchemin, p. 123  
D. Deo fidelis



S. av.11  
N. 794 et 795  
C. Les membres de la Famille JOLY  
Armorial, p. 453. Ill. pl. 156 n° 778  
Parchemin, pp. 124 – 126.  
D. Serva viam justitiae

S. av.5  
N. 1278–30  
Epit. Serge KERVYN de MEERENDRE.  
1946–1974  
Armorial, p. 484. Ill. pl. 270 n° 1353–  
1354.  
D. Fortiter et Leviter

S. angle av.9/11  
N. 5373  
C. La Famille LE COMPASSEUR CRE-  
QUY – MONTFORT de COURTIVRON  
RIESZ  
Rietstap, T. I. p. 452.  
Parchemin, p. 111.  
D. Cuncta ad amussim



S. av.11  
N. 906  
C. La Famille LE MAYEUR de  
MERPRES.  
Epit. Jean LE MAYEUR de MERPRES.  
Secrétaire du Parquet de la Cour d'Appel  
de Bruxelles. Chevalier de l'Ordre de Léopold.  
Né à Bruxelles le 2 Juillet 1847 y  
décédé le 3 Janvier 1894 – Douairière LE  
MAYEUR de MERPRES née Céлина van  
DELFT. Bruxelles le 9 Novembre y décé-  
dée le 18 Septembre 1927  
Armorial, pp. 664–665. Ill. pl. 54 n° 258–  
259 (van DELFT).  
Parchemin, pp. 126–127.



S. av.13  
N. 6924  
Epit. A la mémoire de la baronne Georges  
MEYERS, née Irma TEMMERMANS.  
Née à Ixelles le 9 Février 1877. Décédée à  
Tongres le 5 Novembre 1947 et de son  
époux Messire Georges Marie Guillaume  
François baron MEYERS. Né à Tongres le  
23 Juin 1869 et y décédé le 16 Février  
1950. Ancien bourgmestre de cette ville.  
Ancien sénateur. Grand Officier de l'Ordre  
de Léopold avec rayures d'or – R.I.P.  
Armorial, p. 766. Ill. pl. 658 n° 3267.  
D. Arma lucis  
(à gauche sur la photo: monument évo-  
quant un temple ouvert)

S. pel.3-6

N. 7364

Epit. Princesse Marianne OBOLENSKY.  
1896-1972.Princesses E. OUROUSSOFF-BAZILY -  
A. OUROUSSOFF - S. OUROUSSOFF -  
J. GOLITZINE-OUROUSSOFF et prince  
GOLITZINE, Lieut.Cuir.Maj. Impératrice  
Marie

Rietstap, T.II p. 367 (OUROUSSOFF).

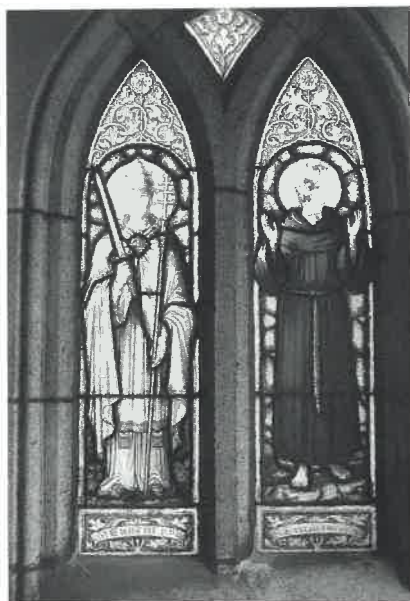
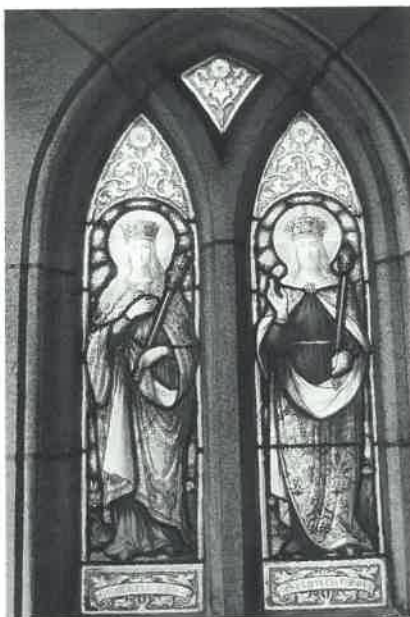
Rietstap, T.I p. 735 (GO(A)LITZINE).

S. av.15 (Conc. abandonnée)

N. 3793

Epit. Général Major Prince Vladimir  
SCHAKHOVSKOY. 1868-1927Rietstap, T.II p. 685 (SCHAKOWSKOY):  
Princes d'Esthonie.

D. Cum benedictione Dei nihil me retardat



S. coin av.1/13

N. 2263

C. La Famille du comte Gaston THIERY  
1866-1913 et de son épouse dame Juliette  
van der BORGHT décédée en 1965.

S. av.4

N. 3561

Epit. Baron Eugène THIERY. Né à  
Saint-Ghislain le 15 Mars 1858. Pieuse-

R.I.P. – Baronne F.N. THIERY née Adèle WIAME. Née le 18 Septembre 1831 à St. Gérard. Pieusement décédée à Nettine le 13 Janvier 1911

Quatre vitraux ornent la chapelle: Sainte Marie p.p.n. (priez pour nous) – Seigneur Roy – p.p.n. – St Eugène – St François d'Assise p.p.n.

Parchemin, pp. 142 – 144 (THIERY)

D. Vive labeur

Armorial, pp. 335–336 (van der BORGHT),



S. av.6 (coin av.10)

N. 1028

C. La Famille du comte Alexandre vander BURCH. 1798–1875 et de son épouse Elisabeth COOPER–COOPER de BOSDEN. 1806–1874.

Armorial, pp. 424 – 425. Ill. pl. 621 n° 3092–3093.

Parchemin, pp. 109–110.

D. Libre et vaillant de le Bourg



S. allée J–2

N. 4470

C. la Famille van der STICHELEN ROGIER

Epit. Charles Louis Firmin Marie van der STICHELEN ROGIER, écuyer. 1868–1931 – Henri Charles Marie van der STICHELEN ROGIER, écuyer. VDG Capitaine de réserve. 1894–1939 – Max

van der STICHELEN ROGIER, écuyer. Général Aviateur Hre. 1896–1979 – Louis van der STICHELEN ROGIER, écuyer. Président du Mouvement National Belge. 1897–1982

Armorial, p. 560. Ill. pl. 664 n° 3300.

Parchemin, pp. 140–141.

D. Mieux vaut gloire que richesse

S. av.13

N. 1829

C. Les Familles LIENART et van de WALLE de GHELCKE

Armorial, p. 811, Ill. pl. 242 n° 1208 (van de WALLE de GHELCKE).

D. Prodesse divinum

(photo sur celle de MEYERS, à droite)



S. av.10

N. 1068

Epit. A la mémoire du Lnt G1 Baron van RODE. Aide de Camp du Roi. Commandant de 4ème circonscription Mre. Commandeur de l'Ordre de Léopold. Gd Cordon de la branche Ernestine de Saxe etc... Ypres 10.1.1831 – Ixelles 24.2.1895

Armorial, pp. 352–353. Ill. pl. 60 n° 296.

Parchemin, p. 136.

D. Fidelitas ad Principem

S. allée 0–2

N. 5138

Epit. Baron Pierre WARNANT. 16 Février 1905 – 13 Octobre 1967

Armorial, pp. 817–818. Ill. pl. 596 n° 2971–2972.

D. Droiture et Loyauté



S. av.13

N. 7009

Epit. Mrs Wayne Glenne MOSBY. Née  
Lily PIETERS. 1923-1948 - Wayne  
Glenne MOSBY. 1923-  
Parchemin, p. 130.

## LES PERSONNES NOTABLES

S. pel.S

N. 1706

ARNOLD Nicolas. Administrateur général honoraire des Colonies. Né à Petit Rechain le 30 Novembre 1860. Décédé à Ixelles le 4 Mars 1940



S. coin av. 13/17

N. 936

BECKER S.W.R. Pasteur et chapelain de S.M. Léopold Ier Roi des Belges. Décédé à Ixelles le 23 Avril 1885 dans sa 66ième année – Hommage de ses amis

Dans le haut de la stèle figurent les trois vertus théologales et une bible ouverte. Mat. C.XXII, v.39: Tu aimeras ton prochain comme toi-même.

Arch. Ernest ACKER

Le pasteur Becker fut un des créateurs du Refuge Protestant pour vieillards et orphelins, ainsi que fondateur de plusieurs oeuvres de bienfaisance. Né le 10 janvier 1819 au manoir féodal de Röhrentrup, principauté de Lippe-Detmold, il décéda le 23 avril 1885 à Ixelles lez-Bruxelles. (Extrait de: Souvenirs d'un témoin oculaire de la fin de Sa Majesté Léopold Ier, Etterbeek 1919).



S. allée K-2

N. 5205 A. Années '30

BIDDAER Pierre. Inscr. sur la plaque en bronze représentant le défunt, de face: les secrétaires communaux de l'agglomération bruxelloise à leur éminent collègue et ami Pierre BIDDAER.

Sign. dans le bas: Jean CANNEEL

S. pel. 3

N. 5916

BLAISE Gaston. Gouverneur de la Société Générale de Belgique. Général major de réserve. 1880-1964.

S. av.2

N. 4055

BOCQUET Armand. 1877-1928. Ingénieur civil des Mines et électricien. Directeur général des Télégraphies et Téléphonies Belges. Officier de l'Ordre de Léopold. Commandeur des Ordres du Nil et de St Sava de Serbie.



S. pel.3

N. 7730

BORDET Jules. Prix Nobel de Médecine 1919. 1870-1961.



posé sur la pierre tombale.

Jules BORDET était médecin et microbiologiste. Sorti de l'ULB en 1892, attaché en 1894 à l'Institut Pasteur de Paris, chargé en 1901 de créer et diriger l'Institut Pasteur de Bruxelles. Professeur à l'ULB en 1907.

A Bruxelles: Institut J.Bordet.

A Evere: av. J. Bordet.

BOUCKAERT Désiré. Ingénieur AIG.  
Directeur général des Ponts et Chaussées.  
1861-1939.



S. av.3

N. 565

BOULANGER Georges

Epit. Marguerite. 19 Décembre 1855 – 16  
Juillet 1891. A bientôt. Georges. 29 Avril  
1837 – 30 Septembre 1891. Ai-je bien pu  
vivre 2 mois 1/2 sans toi!

Le monument est un sarcophage en tête duquel se dresse une colonne brisée, symbole d'une part de la mort prématurée de Marguerite et d'autre part de la rupture du bonheur des amants.

En 1886, le général BOULANGER était le héros de la France entière. Alors que ses partisans préparaient le coup d'Etat qui le porterait au pouvoir, il vint se tuer sur la tombe de sa maîtresse, morte des suites de tuberculose.

Extrait des actes de décès:

– N° 460. Le dix-sept juillet 1891 à 11 h. du matin... acte de décès de Marguerite-Caroline-Laurence Bronzet, rentière, décédée le seize de ce mois, à quatre heures trois quarts de relevée, rue Montoyer, 79, résidant même maison, âgée de trente cinq ans, six mois et vingt sept jours, née à Paris (France), y domiciliée, Epouse divorcée de Pierre de Bonnemains, fille de Jean Bronzet et de Laurence de Saint-Rémy décédés...

– N° 612. Le premier Octobre 1891 à 11 h. du matin... acte de décès de Georges-Ernest-Jean-Marie Boulanger, Général de Division de l'armée française, ancien Ministre de la Guerre, Grand officier de la Légion d'honneur, décédé le trente septembre dernier, à onze heures et

N<sup>o</sup> 460 le dix-sept juillet 1891. MII huit cent quatre-vingt-onze, à onze heures du matin.

après constatation, Nous, Léopold Dierckx, Collègue Officier de l'Etat civil de la commune d'XELLES, dressons l'ACTE DE DÉCÈS de  
Marguerite-Caroline-Laurence Bronzet, rentière, décédée le seize de ce mois, à quatre heures trois quarts de relevée, rue Montoyer, 79, résidant même maison, âgée de trente cinq ans, six mois et vingt sept jours, née à Paris (France), y domiciliée, Epouse divorcée de Pierre de Bonnemains, fille de Jean Bronzet et de Laurence de Saint-Rémy décédés.

Sur la déclaration de Charles Bourbon-Dufraigne, âgé de trente ans, secrétaire particulier, domicilié à Bruxelles et de Louis Barbide, âgé de quarante-neuf ans, rentier, domicilié à Paris.

Duquel acte il leur a été donné lecture.

Barbide Bourbon-Dufraigne

N<sup>o</sup> 612 le premier Octobre 1891. MII huit cent quatre-vingt-onze, à onze heures et demie du matin.

après constatation, Nous, Jules Mercier Edouin, remplissant l'Office de l'Etat civil de la commune d'XELLES, dressons l'ACTE DE DÉCÈS de  
Georges-Ernest-Jean-Marie Boulanger, Général de Division de l'armée française, ancien Ministre de la Guerre, Grand officier de la Légion d'honneur, décédé le trente septembre dernier, à onze heures et demie du matin, chaussée de Boondael, en commune de Boondael, résidant en cette commune, rue Montoye, 79, âgé de cinquante-neuf ans, cinquante et un jours, né à Rennes (Ille-et-Vilaine, France), domicilié à Paris (France), Epouse de Louise Renouard, fille de son Colonel Boulanger et de sa femme Marie Ann-Paillillie, y domiciliée.

Sur la déclaration de Jean-Michel Albert Estelund, âgé de cinquante ans, propriétaire, domicilié à Paris et de Charles Eugène Yachnin Mastran, rentier, âgé de trente ans, secrétaire particulier, domicilié à Bruxelles. A Alfred. Renouard approuvé.

Duquel acte il leur a été donné lecture.

Estelund Yachnin Mastran

demie du matin, chaussée de Boondaël, au cimetière Communal d'Ixelles, résidant dans cette commune, rue Montoyer, 79, âgé de cinquante quatre ans, cinq mois et un jour, né à Rennes (Ille et Vilaine, France), domicilié à Paris (France), Epoux de Lucie Renouard, fils de feu Ernest Boulanger et de sa veuve Marie Ann Griffith, Rentière, domiciliée à Paris...



S. premier rond-point  
N. 122

BOVIE Félix. Peintre, poète et chansonnier. Bruxelles 1812–Ixelles 1880. Sur le monument, à l'extrême gauche sur la photo, figurent une lyre accompagnée d'un recueil de chansons et l'emblème de la franc-maçonnerie. Aux quatre coins, des flambeaux renversés.

Elève de VERBOECKHOVEN, F. BOVIE nous a laissé des paysages ardennais. Il fut avec Paul LAUTERS, François STROOBANT et les frères GREYSON, l'une des personnalités marquantes de la Société vocale d'Ixelles, qui édita ses chansons en 1864

A Ixelles: rue Félix Bovie.



S. pel. W-13  
N. 3555

BUCHET Fernand. Avocat. 1898–1925.

Un haut relief représente le jeune maître, debout contre un arbre, consultant un ouvrage. Les formes très épurées de l'ensemble sont caractéristiques pour cette époque.



S. av.3  
N. 1297

CHAPOULADE D. dit Gil NAZA. – A la mémoire d'Antoine David CHAPOULADE dit Gil NAZA. Artiste dramatique. Directeur du Théâtre Molière. Né le 10 Mars 1827. Décédé le 31 Août 1899.

Le buste de l'acteur est dressé sur un socle. A hauteur de ses épaules figurent, à droite le masque de la comédie et à gauche celui de la tragédie.

Le Théâtre Molière a été fondé en 1857 au 39 chaussée d'Ixelles. D. CHAPOULADE en a été le directeur jusqu'en 1883. Il retourna ensuite à Paris, sa ville natale, où il termina sa carrière. Il est mort à Menton (Vésaigne s/Mer).



S. 1er rond-point  
N. 129 A.1881  
CORNIL Modeste. Conseiller à la Cour de

1830–1898.

CORNIL Georges. Professeur à l'Université. 1863–1944.

CORNIL Louis. Ingénieur civil des Mines. 1900–1952. Texte dans un livre ouvert: Hommage à son grand coeur et à son esprit.

(monument à gauche sur la photo)



S. allée L-1  
N. 5038

COUPLLET-DUFRANE Edg. L'Union des coupeurs-tailleurs de Belgique à son regretté Président.

Le défunt, représenté presque de face et en vêtements d'époque, porte des moustaches bien taillées et est coiffé de boucles sophistiquées.

Sign. dans le bas: BIJA 1936



S. pel. T

CUMONT Robert. In memoriam – A Monsieur Robert CUMONT. 1906– 1950. Administrateur délégué de la S.A. Filature et Filterie Réunies – Son Personnel. Sur la même plaque figure le portrait du défunt.



S. pel. T

N. 1926

CUISSEZ Léon. A la mémoire du docteur Léon CUISSEZ. Fondateur du premier dispensaire communal antituberculeux. 1857–1908.

Un ovale représente le défunt de face, dans un encadrement d'une palme et d'une guirlande de laurier.

Sign. T. V. VEECK (?)

A Ixelles: rue Léon Cuissez.

S. av.6

N. 2033

CRUYT Willy. Ingénieur. Ancien officier d'artillerie de l'armée belge. Prospecteur du Choco en Colombie S/A. Epoux de Dame BRITZ. Né à Brooklyn le 29 Août 1855. Décédé à Ixelles le 3 Mai 1910.

Une plaque en bronze représente le défunt presque de profil à gauche. Une figure endeuillée pleure le défunt.

Sign. à droite dans le bas: E. BASTIN (la plaque)

Sign. à gauche dans le bas: E. BASTIN (la

figure)

M. pierre bleue, granit et bronze



S. pel. U

de BOSCH KEMPER G. Jonkheer Mr Gerrit de BOSCH KEMPER. Oud Sekretaris generaal van het Departement Waterstaat te 's Gravenhage. Amsterdam 2 Oct.1841–Brussel 29 Oct.1912. – Sursum Corda.



S. allée A-1  
N. 940

DE BUYL Charles-Auguste. Receveur colonial. Né à Ixelles le 9 Avril 1840 y décédé le 3 Octobre 1871

Le cippe est surmonté d'une colonne cannelée brisée, symbolique pour la vie brutalement interrompue à 31 ans.

S. av.6  
N. 3829

DEHERT Jean. Commissaire de police honoraire. 1866-1927.



S. allée M-1  
N. 5211

DE KEYZER Emile. Pionnier et vétéran colonial 1885-1898. Directeur général Minist. Colonie. Grand Officier Ordre Léopold II. Officier de l'Etoile Africaine. 1885-1898

Le défunt est représenté de profil à gauche. Sign. sous l'épaule.

S. av. 1

N. 1128

DELEPINNE Constant. Percepteur des Postes. Décoré de la croix civique. 1818-1895.

S. allée A-1

N. 1410

DELSAUX Pierre. Archiviste. Fonctionnaire de l'administration documentaire de Bruxelles. 23 Avril 1825 - 20 Janvier 1894 (Mention des décorations).



S. av.6  
N. 1211

toine DELVAUX. Né à Bruxelles, le 23 Juillet 1833 y décédé le 9 Février 1898. Décoré du mérite industriel de 1re classe et de son épouse Eléonore Joséphine VERHEYDEN. Née à Anvers le 24 Janvier 1846. Décédée à Florence le 7 Janvier 1932.

Une plaque en bronze réunit les portraits des époux au moment du décès d'Antoine DELVAUX. Ils sont représentés de 3/4 et en vêtements d'époque.

Inscr. sur un cartouche : «10 Novembre 1868 – 9 Février 1898» (30 années de mariage) Antoine et Eléonore.

Sign. Louis DUPUIS sculp. Anvers.



S. pel. T

N. 2063

DERNEVILLE Albert. Le Corps pharmaceutique à Albert DERNEVILLE. Pharmacien. Né à Houdeng-Goegnies. 1861–1911. Un médaillon représente le défunt presque de profil à droite.

Sign. au milieu à gauche: Ch. SAMUEL

La concession porte le symbole du sablier ailé.



S. av.3

N. 607

DEMEUR Adolphe. 23 Décembre 1827 – 25 Mai 1892.

Un buste en marbre blanc représente le défunt.

Sign. sur son épaule gauche: I. DE RUDDER 14 Juin 1899

F. sign. à droite: J. PETERMANN Fondateur – Bruxelles

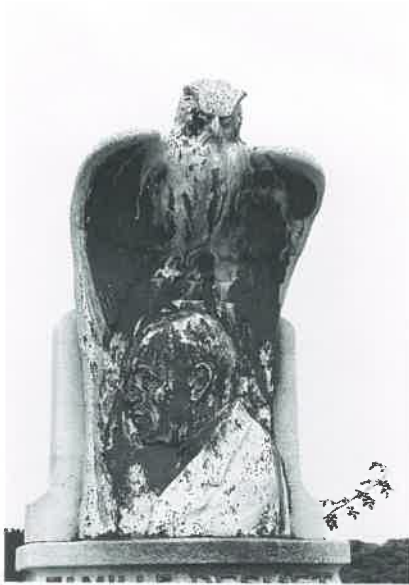
Docteur en Droit. Avocat et homme politique libéral. Il fut membre de la Chambre des représentants.

A Saint-Gilles: rue Adolphe Demeur.

S. av.12

DES MAREZ Guillaume. Archiviste de la ville de Bruxelles. Décédé à Ixelles le 2 novembre 1931 à 61 ans.

Auteur d'un guide historique sur la ville et les faubourgs de Bruxelles. Professeur à l'ULB. Président des "Amis de La Cambre", il lutta pour sauver l'abbaye de la Cambre.



S. av.13

N. 1737

DESMET Augustin. 1863–1928.

Le défunt est représenté de profil à gauche, sous les ailes protectrices d'un hibou, serrant dans une griffe un compas, un fil à plomb et une équerre, les emblèmes d'un architecte et de la franc-maçonnerie.

Le sarcophage est orné d'une palme et d'un bouquet de pavots.

Sign. sur la couronne de roses: J. STOFFYN 1921, de même que sur le ruban du bouquet.

S. pel. W-8

N. 3453

DIDERICH Norbert. Ingénieur civil des Mines. Membre du Conseil colonial. Professeur à l'Université de Louvain. Né à Vielsalm en 1867 et décédé à Bruxelles en 1925 (Mention des décorations).



S. 1er rond-point

N. 2087

DONS François. Chevalier de l'Ordre de Léopold. Président de la Fédération des oeuvres protectrices de l'enfance. 1844–1911.

Obélisque massif et trapu en granit rose. A droite, une plaque qui représente le défunt en buste. Inscr. «François DONS. 1844–1911. Expert Comptable.»

Devant figure sur un relief en bronze une Charité, qui protège dans les plis amples de sa robe, une fillette et un garçonnet tenant un bouquet dans la main.

Sign. sur le portrait, au milieu à droite: J.

LECROART 1912

Sign. sur le relief, dans le bas à droite: J. LECROART

S. av. 11

N.1471

DUBOIS Alexandre. Directeur général des Eaux et Forêts. 1843– 1908.





S. pel. S  
N. 1577

DUPONT Pierre. 1853–1903

L'emblème indique une fonction d'échevin des travaux publics ou/et d'appartenance à la franc-maçonnerie.

S. 1er rond-point  
N. 46

DUTRIEUX Jean-Baptiste. Garde du Génie principal de 1ère classe. Chevalier de l'Ordre de Léopold. Membre fondateur et secrétaire de l'association pour secours de pauvres honteux. Né à Tournay le 13 Décembre 1819 et décédé à Ixelles le 11 Juin 1878.

Un ovale représente le défunt portant ses décorations. Symboles: feuilles de chêne et de laurier.

Entr. DE COENE et BRUNIAUX, rue Wiertz 15.



S. allée M-2

N. 4696

FOURNIER Frans. 1891–1951. Plaque avec le profil du défunt accompagné de l'inscr.: A monsieur Frans FOURNIER. Ingénieur directeur de Régie. Son personnel. Sign. dans le cou.

S. allée A-2

GILLET Narcisse. Préfet honoraire de l'Athénée de Bruxelles. Chevalier de l'Ordre de Léopold. 1830–1912.



S. pel. V

GODY Jean. 1844–1924. Directeur au Ministère CH PT. Commandeur de Léopold, de la Légion d'Honneur. Commissaire-général adjoint du Secrétaire au Comité exécutif aux expositions internationales et universelles de 1873 à 1913. Ses Amis, ses Admirateurs, les Exposants. Des chutes de roses sont accrochées de part et d'autre de l'épithaphe.

Un médaillon représente Jean GODY de profil à gauche.

Sign. vers le bas à gauche: G. DEVREESE 1910

Inscr. Jean GODY

S. pel.S

N. 310

GOLARD Alfred. Ingénieur honoraire des Ponts et Chaussées. Inspecteur général honoraire à la S.N.C.F.B. 1861–1939

GOLARD Louis. Directeur de l'Ecole normale de l'Etat à Couvin. Chevalier de l'Ordre de Léopold II. 1836–1891.



S. av. 13

N. 2722

GREGOIRE Oscar. 1857–1920.

Le défunt est représenté presque de face.

Sign. vers le bas à droite: ^R (serait pour Marcel RAU)

Une guirlande de roses et de marguerites est accrochée au-dessus du portrait.

S. av.6

GUBBINS Frédéric. Officier de l'Ordre du Bain. Ancien Gouverneur du Royaume de Bénarès. 1817–1902.



S. allée M-1

GUELTON L. docteur en médecine. 1860–1932. Un médaillon représente le défunt de profil à gauche.



S. av.1

N. 768

HALLAUX Victor. Journaliste.

Fondateur de La Chronique. Né à Marches-les-Dames le 6 Août 1833. Mort à Bruxelles le 5 Mars 1896 – Ses Amis.

Sur la concession figure le buste du journaliste.

Sign. sous l'épaule à droite: Jh NELSON Ixelles



S. pel.W

N. 3419

HALLET Adrien. 1867–1925

HALLET Robert. 1900–1947

Le père était ingénieur agronome qui fit une carrière dans notre ancienne colonie où il s'intéressa aux plantations tropicales. Il prospecta également en Indochine.

Le fils, formé par son père, maintint et perfectionna l'oeuvre de son père. Il se trouvait à la tête de nombreuses sociétés

Entr. Emile BEERNAERT



S. pel. V-3

N. 3117

HINS Eugène. Hommage des Libres Penseurs. 1839–1923. Les emblèmes de la franc-maçonnerie sont taillés dans la pierre, accompagnés de l'inscription: SOLIDARITE.

S. allée J-1

HOEBANCKX J.A. Abbé. Curé Fondateur de la Paroisse N.D. de l'Annonciation. 1865–1933.



S. allée F-1

N. 4321

HARMS Jules. 1862–1930

Le défunt est représenté de profil à gauche. Sign. dans le bas à gauche: L. VAN GOOLEN

S. carrefour des av. 4/av.9

N. 304

HYMANS Paul. Ministre d'Etat. 1865–1941. Au n° 15 de la rue Ducale à Bruxelles, il fut signataire du Traité de Versailles en 1919.

A Schaerbeek: rue Paul Hymans.

A Woluwe-Saint-Lambert: av. Paul Hymans.

S. av.3

N. 331

JAMART Henri Joseph. Directeur général honoraire au Ministère de l'Intérieur. Lt Colonel. Commandant de la Garde civique d'Ixelles-Étterbeek. Officier de l'Ordre de Léopold. Décoré de la Croix civique de 1re Classe etc. Né à Gérin le 26 Juin 1815.



S. av.10

N. 582

KRIVOCHEN Basile. Archevêque.  
17/30-VII 1900 – 22-IX-1985. Repose  
dans sa ville natale au bord de la Neva.

Inscr. Souviens-toi de nous, Seigneur  
quand vous arrivez à votre royaume.

(Moniale Mère Catherine. 6/19-IX 1906 –  
25-IX 1982)



S. 1er rond-point

N. 145

LA BARRE Antoine. Echevin de la Com-  
mune d'Ixelles. Né à Uccle le 2 octobre  
1823 et décédé à Ixelles le 14 octobre  
1881.

LA BARRE Henri. Echevin des Travaux  
Publics. 1862-1914.

En haut relief en bronze, deux bambins  
illustrent les travaux publics: l'un assis sur  
un fragment de colonne ionique dessine les  
plans et l'autre, une truelle en main, s'ap-  
prête à les exécuter; une pelle et une  
pioche complètent les outils.

Sign. sur le bord inférieur à droite:  
Edouard ELIAS 1852.

S. av.4

N. 736

LEBLANC Félix. Professeur et Président  
honoraire de l'Université Libre de  
Bruxelles. Ixelles 1892 – Cannes Août  
1979.





S. av. 5

N. 411

LEPOUTRE Louis. Hommage à Louis LEPOUTRE. Avocat. Député à la Constituante. Président de l'Association libérale d'Ixelles. 1839–1894

Le buste du défunt figure sur la concession.

Inscr. sur la base: LE POUTRE.

Sign. à droite: J.J. DILLENS

F. sign. à gauche: Cie des Bronzes – Bruxelles

A Ixelles: av. Louis Lepoutre.

S. av.1

N. 614

LEQUIME Ernest Charles. Avocat près de la Cour d'Appel de Bruxelles. Bruxelles 1837–Ixelles 1918.



S. angle av.2/av.13

N. 1316

MATAGNE Philippe. Syndic des huissiers de l'arrondissement de Bruxelles. Président de la Fédération des huissiers de Belgique. Ses amis. Il est décédé le 10 juin 1931 à l'âge de 78 ans 2 mois 20 jours. Le défunt est représenté de profil à gauche.

Sign. au milieu à droite: Alph. MAUQUOY



S. av.9

N. 5652

MATHY Edouard. Une plaque représente le défunt de 3/4 à gauche.

Sign. sur l'épaule à droite: C. BATAILLE

S. av.2

N. 485

MAUS Henri. De l'Académie Royale. Directeur général des Ponts et Chaussées. Il fit partie de l'équipe chargée d'installer le chemin de fer en Belgique à partir de 1835. 1815–1889.

A Bruxelles: rue Henri Maus.

S. pel. 1–3

N. 6911

MERTENS Charles Josse Louis. Conseiller à la Cour des Comptes. Né à Ixelles le 29 Mai 1870 y décédé le 29 Septembre 1947

S. av.2

MOHR Julia. Professeur de Diction. 1874–1927.

S. allée J–1

N. 4505

MORLET Julienne. Directrice honoraire de l'Ecole professionnelle Fernand Cocq. Chevalier de l'Ordre de Léopold. Croix civile de 1re classe. 1877–1954.



S. angle av.5/av.11

N. 868

MORTAS. Sépulture du très révérend Monsieur MORTAS. Fondateur, premier curé de Saint-Boniface. Pieusement décédé le 29 Avril 1861 à l'âge de 60 ans. R.I.P. – Ac piae memoriae Reverendi Domini Joannis Baptistas MORTAS. Qui ab anno MDCCCXXXIV in hoc municipio Pastor Bonus ad novas S: Bonifacii Paraeciam. Ab anno XLV promotus ejus Ecclesiam fundetus erexit Aebe proprio or lovit Patrimonio suo ditavit. – Senectutis, Juventis, Infantiae Protector, Curator, Pater optimus. Pie obdormovit A<sup>no</sup> LXI Aetatis suae MDCCCLXI.

(Monseigneur A. MAMPAEY).

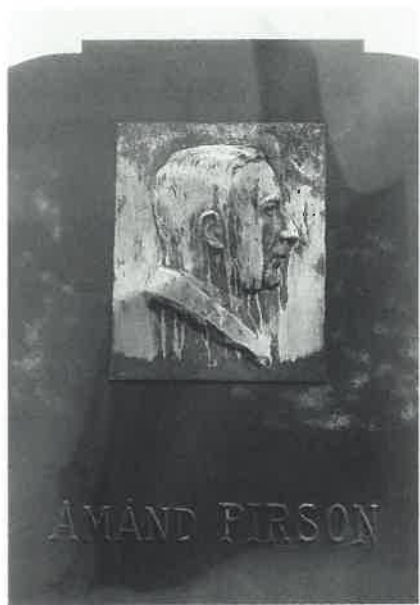
Le monument néo-gothique, porte le symbole de l'Eucharistie.

S. allée P-1

N. 4842

NEURAY Fernand. Journaliste. Fondateur et directeur de La Nation Belge à partir de 1918.

A Ixelles: rue Fernand Neuray.



S. av.9

N. 5340

PIRSON Amand. Décédé le 22 février 1937.

Une plaque en bronze représente le défunt de profil à droite.

Sign. dans le cou: F. VAN HOOFF 1935

S. av.3

N. 424

QUETELET Ernest. Directeur du Service astronomique à l'Observatoire. Membre de l'Académie. 1838-1925.

A Saint-Josse-ten-Noode: place Quetelet.



S. pel. S

N. 296

REMY Charles. 1851-1908. Directeur des Affaires générales du Personnel et de la Comptabilité générale au Ministère des Sciences et des Arts. Officier de l'Ordre de Léopold. Décoré de la Croix civique 1re Classe. Commandeur de l'Ordre de Wasa. Officier de l'Instruction publique de France.

Un ovale représente le défunt de profil à gauche.

F. sign. sur l'épaule: Fonderie Nationale des Bronzes. Anciennement Petermann. St-Gilles-Bruxelles

Sur le sarcophage figure le Christ en croix. Un sablier ailé (à gauche d'aigle et à droite de chauve-souris) symbolise le temps qui s'écoule.

S. pel.U-3

N. 2330

RICHARD Léon. Conseiller à la Cour de Cassation. 1880-1934.

S. av.11

N. 1154

ROSSEL Emile Pierre. Né en 1844. Décédé à Ixelles le 25.8.1913.

Fondateur, en 1887, du quotidien Le Soir.

S. av.9

N. 5431

SCHEYVEN. Chevalier. Conseiller à la Cour d'Appel de Bruxelles. 1873-1937. (Abbé Lucien SCHEYVEN Prisonnier politique 1914-1918. 1880-1946).

S. av.1

N. 615

SCHEYVEN Camille. Premier Président de la Cour de Cassation. 1838-1913

SCHEYVEN Godfroid. Membre de la Chambre des représentants. 1804-1862

SCHEYVEN Henri. Notaire. 1836-1894

S. pel. U-3

N. 2330

SCHEYVEN Victor. Avocat près de la Cour d'Appel. Volontaire de guerre 14-18. 1876-1940.

S. av.16

SCHWARTZ Henri. 1876-1933. Chevalier de l'Ordre de Léopold II. Médaille du roi Albert et médaille du centenaire. Fonctionnaire de la Caisse générale d'Epargne et de Retraite. Vice-président de l'adoption. Vice-président du Cercle royal des ex-sous officiers du 9<sup>e</sup> de Ligne. Trésorier de la Fédération royale des Sociétés d'ex-militaires de l'Agglomération bruxelloise. Président de la Fédération provinciale du Brabant des Mutualités, de Retraite et d'Assurance sur la vie. Administrateur de l'Organisme des Mutualités de Bruxelles. Conseiller à la Fédération générale des Syndicats d'employés techniciens et voyageurs de Bruxelles.

La concession a été désaffectée et supprimée. Un médaillon y figurait, représentant le défunt de face et signé dans le bas: RAU.

S. pel. 1-7

N. 7116

SERGENT E. Avocat à la Cour d'Appel. 1911-1942



S. av.2

N. 6021

SYMONS Fernand. Echevin d'Ixelles. 1869-1942. Le défunt est représenté de 3/4 à droite.

Sign. dans le bas à droite: M. JANSE-  
GERS 1942

S. allée 0-1

TILMONT René. Vice-gouverneur de la Banque Nationale. 1880-1934.





S. allée G-1

N. 3981

TONGLET F. Victor. Docteur en Médecine. 1862-1928.

Le médecin est représenté de profil à gauche. Inscr.: Croix Rouge de Belgique. Comité de Schaerbeek à son Président. 1890-1928.

Sign. dans le bas à gauche: Eug. CANNEEL

S. av.12-17

N. 219

TRIDON Gustave. 1841-1871. Journaliste et historien. Disciple le plus proche d'Auguste Blanqui. Plusieurs fois condamné pour son opposition au second Empire. Il est l'auteur des Hibertistes (1864) et de La Gironde (1793). Fondateur du journal Candide. Il prend une part active à la création du journal de Blanqui La Patrie en danger. Elu député de la Côte d'Or à l'Assemblée Nationale, démissionne pour manifester sa réprobation aux conditions de paix avec l'Allemagne. Elu membre de la Commune de Paris pour le 5e arrondissement le 6 mars 1871 il est nommé membre de la Commission exécutive puis de la Commission de la guerre. Après la chute de la Commune, il s'est réfugié en Belgique où il meurt le 31 Août 1871.

S. av.4

N. 147

T'SERSTEVENS Léon. Ingénieur. 1871-1931.

T'SERSTEVENS Paul. Ingénieur. 1868-1912.

T'SERSTEVENS Théodore. Conseiller à la Cour d'Appel. 1836-1898.

S. allée E-2

UYLEMBROUCK Edmond. 1888-1931. Inscr. dans un livre ouvert: La Chambre Syndicale de l'Industrie de la Pierre de Bruxelles à son regretté membre E. Uylembrouck le 7 Novembre 1931. Edmond Uylembrouck était aussi entrepreneur de monuments funéraires et a érigé le monument aux frères Chainaye.



S. allée L-2

N. 4524

VANDE GUCHT Pierre.

Une plaque en bronze représente le défunt presque de face. Sign. dans le bas à droite: C. BATAILLE

S. pel.3-A

N. 257/30

van GELDER Judith. Van het Vlaamse Volkstoneel. 1901-1970.



S. av.2

N. 2449

VERHEUGEN Anna. 1877–1916. Dentelière.

VERHEUGEN Armand. 1879–1967. Sculpteur. Travailla avec son père et exécuta, entre autres, des travaux de restauration au Palais royal de Laeken.

VERHEUGEN Jean. 1850–1927. Sculpteur. Professeur à l'Académie d'Ixelles pendant 40 ans.

Un trophée d'objets, se référant aux activités des défunts, est taillé dans la pierre bleue; un sablier ailé couvre l'ensemble. Une tige de pavot évoque le sommeil éternel. Un flambeau attaché à un livre symbolise l'esprit éclairé par la connaissance. L'urne cinéraire drapée contient symboliquement les cendres des défunts.

S. av.11

N. 1331

WENSELEERS Pierre. Avocat. Doyen du Barreau de Bruxelles. 1899–1988



S. av.5

N. 196

WIELEMANS Lambert. 1817–1863. CEUPPENS Ide Constance. 1817–1883.

Et BEROETS–WIELEMANS. Dynastie des Bresseurs Wielemans–Ceuppens. Presque tous les membres de la famille sont inhumés dans le cimetière d'Ixelles.

A Forest, où les brasseries furent transférées en 1882, il y a la Place Wielemans–Ceuppens et l'avenue Wielemans–Ceuppens. Aujourd'hui ces brasseries font partie des brasseries Artois.



S. pel. 1-4

N. 6921

WILDAER Léon. Président du Sou du Vieillard d'Ixelles. 14.1.1900-5.11.1947.

Texte: Fils dévoué, humble et charitable, aimé de tous. Il fut notre seule raison de vivre. Sa famille éplorée.

Une plaque en bronze représente le défunt de profil à gauche. Sign. 1948

Il existe encore un bureau de cet organisme rue de Laeken.

## Les médaillons



S. pel.S  
N. 248 A. 1890  
C. Sépulture des époux ROUSSEAU-PIERRARD  
Un médaillon en bronze représente le défunt de profil à gauche, en vêtements d'époque.  
Sign. sous l'épaule: E. WYNINCX 1890



S. pel. T  
N. 1865  
C. Famille Félix VEROMER  
Un ovale en bronze, entouré d'une palme, représente le défunt presque de face, en vêtements d'époque.  
Sign. au milieu à droite: A.J. BEULS(?)



S. av.13  
N. 2587  
C. Les époux Guillaume WYNINCX 1861--1916 et Valérie Josèphe MOUTON 1861-1958  
Une plaque en marbre représente le défunt de 3/4 à gauche.



S. pel.V  
C. Les époux Edmond DIEUDONNE 1845-1912 et Mme veuve DIEUDONNE 1855-1924.  
Un médaillon en bronze représente le défunt de profil à droite, en vêtements d'époque.  
Sign. au milieu à gauche: H. HEUSERS



S. pel. V-3

N. 3161

Epit. Dame JANMART H., née Anne

Marie DREIGE 23.11.1873- 20.7.1923

La dame est représentée in tondo, de face.

Texte et signature devenus illisibles.



S. pel.W-1

N. 3441

Epit. Mme Daniel DE MEURS née Jeanne  
BEELAERTS. 1890-1925

Un ovale représente la jeune femme de  
profil, la tête légèrement penchée, sou-  
riante. Sa coiffure bouffante vers le haut,  
tombe en boucles sur le front. Autour du  
cou, elle porte un collier à double rangée.

Sign. le long du bord à droite: G.  
DEVREESE 1925



S. av.13

N. 1744

Epit. Albert LEBRUN. Né à Gand le 8 Jan-  
vier 1854. Décédé à Etterbeek le 3 Août  
1922. Son épouse Ida de VRIES  
1852-1946

Le défunt est représenté en haut relief, de  
profil à gauche.

Sign. au milieu à droite: Guill. CHAR-  
LIER 1908



S. pel. V-5

N. 3043

Epit. Jean EFFRONT. 1856-1931

Le défunt est représenté de profil à gauche.

Sign. dans le haut à gauche: Nadine EFFRONT (L'auteur de ce médaillon est également enterré dans cette concession)

Jean EFFRONT était docteur en sciences. Il fut professeur à l'Université nouvelle dissidente - ULB.



S. pel. W-1

N. 3519

Epit. Lorenz CLIFFORD. 1870-1940

Une plaque en bronze encadrée de roses, représente le défunt de profil à gauche.

Sign. dans le bas à gauche: A. MATTON

## LIENS DE FAMILLE ET D'AMITIE

### Enfants, adolescents et personnes jeunes



S. av.10 (Transfert du cimetière situé rue du Bourgmestre)

N. 677 A.1893 (dans le cimetière communal)

Epit. Maria **BORRE** décédée à Ixelles le 22 Mars 1864 à l'âge de 9 mois. Près d'elle reposent...

Une croix est dressée sur un socle, ce dernier orné d'une rose brisée. La concession, un transfert du cimetière rue du Bourgmestre, est encore entourée de son grillage d'origine.



S. av.11

N. 668 C. **LACOMBLE** (Transfert du cimetière rue du Bourgmestre)

Epit. Mathilde 5 avril 1855–2 août 1858 et Elisa 30 juin 1862– 25 mars 1868

La colonne tronquée symbolise la vie brisée prématurément des deux enfants.



S. pel.U-13

Epit. A mon enfant chérie Marguerite Marie Fallon. 1919-1920

Cette croix en marbre blanc est dressée en tête du sarcophage. L'ensemble exprime la souffrance et en même temps l'espérance et la force.



S. av.3

N. 696 A.1893

Le monument a été élevé après la mort d'une jeune femme, Anne STRICKER, épouse de BRANDNER Emile, décédée le 8 février 1893 à l'âge de 22 ans.

Tel Eros, le petit frère de la défunte est venu lui témoigner son amour en apportant des roses, des marguerites et une palme. Une rose aussi grimpe autour du tronc d'arbre, exprimant les paroles du garçonnet: Aan zusje. Uw wezen was liefde (reproduites sur le cartouche).

Sign. sur le socle à droite: Paul DUBOIS  
F. sign. sur le socle à droite: J. PETER-MANN - Fondateur - Bruxelles



S. av.11

N. 1104

Epit. A la mémoire de J.B. SIMON. Né à Malines et décédé à Ixelles à l'âge de 17 ans le 8 Novembre 1895

Le tronc d'arbre brisé, envahi de lierre, est enraciné dans des pierres rocheuses, auxquelles sont attachées les symboles des trois vertus théologiques: la foi (la croix), l'espérance (l'ancre) et la charité (le coeur).





S. av.11  
N. 1277

Tombe très modeste élevée à la mort de la fille des époux COUSIN-GERARD, Eugénie 1860-1899.

De part et d'autre de la stèle un ange vient déposer une palme.

Le même monument a été élevé, av.5 - N.175, par les parents de Jean Séraphin PEETERS. 1849-1882. Ils ont fait graver un texte, aujourd'hui presque effacé, qui nous apprend que c'était un fils exemplaire et que son départ laisse un vide qui ne peut être comblé.



S. av.5  
N. 1301

Epit. Hier ruht in Gott mit ihren Töchterchen Therese, unsere treue Gattin und Mutter Therese AMEKE geboren HEGENER, geb. zu Bochum Westfalen, am 12. März 1864 gest. zu Brüssel am 19. März 1898. Sie ruhen in Frieden. Unserer Sohn und Bruder geb. zu Brüssel 15 Mai 1893, gest. daselbst am 23 Oct. 1899

Un ange affligé est assis au pied de la croix, les bras appuyés sur une urne ornée d'une guirlande de roses.



S. av.4

Epit. A mes enfants Marguerite 6 Septembre 1899–30 Novembre 1899.  
Yvonne 12 Mars 1898–6 Août 1900.  
Hélas! ces chers anges se sont envolés bien tôt vers l'Eternité.

L'ange tient la trompette pour ressusciter les morts à la fin des temps et conduire ensuite les élus au ciel.



S. av.13

N. 2084

Epit. Ici repose Marie LAMOT. Née à Marcinelle le 2 Février. Décédée le 28 Mai 1904

Un ange lit dans les Ecritures Saintes le récit de la résurrection des morts et de l'espérance de se réunir dans la demeure céleste.

L'ensemble a été placé par GAUDIER-Ecaussinnes. Ces figures d'anges étaient importées d'Italie.



S. pel.U-3

N. 2510

Epit. Georges Jean Jacques NEUTS décédé en 1918 à l'âge de 18 ans, 5 mois, 11 jours.

Les parents sont enterrés dans la même concession.

Image de la mère venant se recueillir sur la tombe de son fils et lui offrant une couronne de roses en témoignage de son amour. Des ruines antiques encadrent la scène. Le vérisme dans la sculpture funéraire, venu d'Italie, se développe chez nous dans les années 1920.

Sign. à gauche Maxime MATHIEU sc.

Sign. à droite: FAYT F.



S. pel.U-13  
N. 2802

Epit. Joséphine 1897-1918 - Louis  
1901-1919

Sous une guirlande de lierre sont accro-  
chés les ovales qui représentent le frère et  
la soeur.

Inscr. José ARIX par son père ARIX - Le  
gamin ARIX par son père.

Entr. GILMONT



S. pel.U-12  
N. 2607 A.1919

Ce sanctuaire a été construit au décès de  
Henriette PIERRE, le 11 mai 1919 à l'âge  
de 1 an. Il est de conception éclectique. Au  
sommet un ange est venu s'agenouiller  
pour déposer un bouquet de fleur.



S. av.2

N. 3290 A.1924

Epit. Berthe RESTEAU. Ravie à l'affec-  
tion de ses parents le 15 Juillet 1924 à  
l'âge de 12 ans

Un ange, pouvant signifier la fillette,  
s'élève dans le ciel, tenant dans ses bras un  
bouquet de roses et de marguerites. A ses  
pieds poussent des pavots et du lierre.

Sign. sur l'ourlet à gauche: RAU

M. granit et bronze



S. pel.V-10

N. 3574

Epit. A. CAJADO de LEMOS, née Claire  
Nelly PREUSS. 1899-1926

Le buste du Christ, la tête couronnée  
d'épines et le visage empreint de douleur,  
est posé sur un socle envahi de lierre.



S. pel.W-12

N. 3676

Epit. Jean MAT 1921-1927

Un ovale en bronze représente le garçon en  
buste, portant un costume de marin et la  
coupe des cheveux en page, souriant légè-  
rement mais le regard sérieux.

Sign. au milieu à gauche: G. DEVREESE  
La forme ovale deviendra caractéristique  
pour les portraits de ce sculpteur, dans les  
années 20 et 30. Il introduira à cette  
époque également les visages souriants,  
une tendance qui va se généraliser.



S. pel.W-8-9

N. 3803

Epit. Pierre HOOGEMANS 1906-1927

Une plaque en cuivre représente le jeune  
homme de trois quarts à droite, en vête-  
ments d'époque, le visage serein. Une  
coupe de roses est posée sous le portrait.

Sign. dans le bas à droite: A. PIERRE



S. pel.W-10-11

N. 3744

C. MAGNETTE-DURLET

Epit. A notre Hélène chérie 1927

Un médaillon représente la jeune fille, le  
visage lumineux, une coiffure à la mode et  
portant un double tour de cou en perles. Un  
bouquet composé de lys, de roses et de  
marguerites est accroché sous le

en croix.

Sign. dans le bas à droite: RAU

S. allée E-1

Epit. A la mémoire de Mlle Julia Wilhelmine SERVRANCKX. Née à Ixelles le 16.4.1905. Décédée à Etterbeek le 10.12.1927 – La mort était jalouse de notre bonheur. Elle nous a séparés. Mais tu emporteras dans ta tombe l'affection et les regrets de tes parents éplorés

(Les parents sont enterrés dans la même concession)



S. allée G-1

N. 3988

Epit. Alice PIR, épouse A. VLOEBERGH. 1903-1928

Un ovale représente la jeune femme, de face, souriante, coiffée à la mode des années 20. De part et d'autre de l'ovale, une branche de roses.

Sign. dans le bas à droite: C et J entrelacés



S. pel.W

N. 3710

Epit. René DE BUCK. Uccle 1895 – Chimay 1927

Le jeune homme est représenté de profil à gauche.

Sign. dans le cou: Suzy DE GRAUW

(Les parents reposent dans la même concession)



S. av.12-C

N. 5504

Epit, Marie KOUTOUZOV-TOLSTOY. 1898-1929

Une très belle croix russe orne la sépulture.



S. av.16  
N. 4388

Epit. A notre cher petit gamin Robert BIBOLE. Mort le 15 Décembre 1930 à 17 mois

Un petit ange, debout près d'une colonne brisée, vient fleurir la tombe.



S. pel.1-1  
N. 6790

Epit. GRIZZLY. Gilbert DERUDDER. Tombé en course. 1911-1946

Le casque et les gants du coureur-automobile, accompagnés de laurier, sont posés sur le sarcophage. Une croix orne la tombe.



S. pel.T  
N. 2145

Epit. A Noir Erik HAPS. Mort au Champ d'honneur du Sport le 1er Juillet 1934. - Hommage de l'Auto Motoclub de Bruxelles.

Le jeune pilote est représenté de profil à gauche. Une palme entoure son casque et ses lunettes.

L'épithaphe, dans sa formulation, évoque le sacrifice des jeunes soldats tombés sur le champ d'honneur, pour la Patrie. Ici la technique et la vitesse sont à l'honneur.



S. av.16

N. 6561

L'enfant des époux RIZZATTI est mort en 1944

Un ange vient annoncer aux parents l'espoir de la résurrection.

Importation d'Italie.



S. allée M-2

N. 5007

Epit. Michel LEGRAIVE. 1948-1954

Un angelot bouclé est venu s'asseoir dans une pose gracieuse, près de la tombe. Il est attristé par la mort du petit garçon.

Sign.: P. BALESTRA

M. bronze



S. pel.3

N. 7338

Dans la concession est enterrée Gilberte AMENDT. 1926-1950

Une jeune fille dans une pose enjouée, le corps à peine voilé, debout sur le globe terrestre ceint des signes du zodiaque, s'appuie à un croissant de lune. Ses longs cheveux ondulants sont retenus par un diadème orné d'un croissant de lune et d'une étoile. Elle tient dans sa main gauche un

cesse de la terre et du ciel.  
 Sign. derrière: A.P. A. BACHERINI  
 Firenze  
 Entr. Maison Beernaert-Ixelles.  
 M. marbre blanc

### S. Columbarium

Message à un jeune homme né en 1967 et  
 décédé en 1989: Puisses-tu monter aussi  
 haut que tu le désires.

S. av.1

N. 1306/30

Epit. Patrice VANDENBOSCH.  
 1956-1987

Nous veillerons sur ton sommeil comme  
 une musique.

Avec ta guitare dans l'au-delà, tu nous  
 chanteras des airs lyriques.

Tu resteras toujours dans nos coeurs et nos  
 pensées.

Avec nos larmes qui couleront, tendrement  
 comme la rosée.

Accueille en ce haut des cieux notre dernier  
 message.

Dans l'éternité notre tendre amour en héri-  
 tage.

A notre fils. Ton père G.B. Ta maman  
 AM.R.



Quelques tombes d'enfants des années  
 1990



## Epoux et mères, liens d'amitiés

S. allée E-1

Epit. Cher Gustave. Je n'ai connu Hélas tout ce que je perdais qu'en te voyant mourir. G. RISTAUX. 1888-1930  
Son épouse, née en 1891, meurt en 1938.

S. pel.T

Texte pour un conjoint, des années 80:  
Chaque jour qui s'écoule lentement me rapproche de toi.

S av.1

Texte des années 80 d'une épouse à son conjoint: Si j'avais su que je t'aimais tant je t'aurais aimé d'avantage – 1913-1986.  
Presque tous ces textes sont accompagnés de fleurs fixés dans du plastic.

Année 1983. Une épouse à son conjoint:  
Un seul être vous manque et tout est dépeuplé. A mon époux. Ces paroles sont accompagnées de roses fixées dans du plastic.

S. av.16

Un époux à sa compagne: Bonne et sincère, elle ne sera jamais oubliée.  
1873-1931.



S. pel.3

N. 7644

Epit. Gine 1929-1967 – Son époux Frantz VANDEN ABEELE 1918- 1981

Dans la forêt de nos vies  
Un grand arbre vient de s'abattre.  
Et tout ce qui vivait dans son ombre  
Se recueille douloureusement.

S. av.10

Texte pour Christiane LEBRUN 1924-1982. In animo meo, tu Pervinca mea, semper manebis. G.D.B.

A A.S. 1947-1994 – A mon Amour, ma joie de vivre. On dit que la vie continue. C'est vrai, on continue à vivre mais sans la joie on survit. La vie n'a plus de chaleur car c'était toi ma joie. Mon seul but c'était toi. Moi sans toi ce n'est pas la joie. Ton trésor.



S. av.4

N. 111 A.1880

Epit. C.G. DE VLEESCHOUDERE. Né le 17 Juin 1796. Décédé le 30 Juin 1880. – Agnès PUISSANT veuve C.G. DE VLEESCHOUDERE. Née le 2 Mai 1801. Décédée le 4 Novembre 1889 – Concession à perpétuité.



S. av. 2  
N. 2596

C. Les Familles SMITH-PIERARD-DENIS

Les portraits des concessionnaires figurent sur la stèle, celui de l'époux entouré d'une palme. Une jeune femme, debout, se penche avec tendresse vers les portraits et vient offrir quelques roses aux défunts

Sign. sur les portraits: S. NORGA

Sign. sur l'ourlet du drapé de la figure: S. NORGA

Entr. E. BEERNAERT



S. allée M-1  
N. 4688

C. Les époux Cyprien MANS 1868-1925 et Pauline HAUTEVELTS 1872-1933

Les portraits des conjoints sont unis par deux branches de lierre.



S. pel.T  
N. 1031

C. les époux Léon DRUGMAND 1880-1939 et Ida DELFERIERE 1879-1933

Deux plaques en bronze représentent les conjoints, l'homme de profil à gauche et la femme de face.

Sign. sur le portrait de l'homme: G. VD.MEERSCH

Sign. sur le portrait de la femme: M. RAU



S. av.2  
N. 6804 A.1944

C. Famille MOUCHART

Les époux sont représentés en double profil à gauche.

Sign. dans le bas à droite: V. DEMANET  
20.IV.1944

Entr. L. CORDEMANS - Evere

S. av.3  
N. 1073

C. VERLINDEN-NOULARD

Epit. Nelly le 11 octobre 1948. Charles.  
Unis dans la mort comme dans la vie.

Wir sind durch Not und Freude  
gegangen Hand in Hand  
Vom Wandern ruhen wir  
nun über stillem Land

Eichendorff

(Joseph von Eichendorff. Poète allemand.  
1788-1857)

S. pel. 3

Texte du début des années 70 à la mort  
d'un conjoint: Toujours à deux.

S. pel.3-A

Texte des années 70.

Des époux: lui 1908-1974  
elle 1909

Un petit coin à nous deux

S. av.1

Texte d'époux, des années 80: Unis dans la  
mort comme dans la vie.



Nov. 1869. Déc. à Paris le 17 Septembre  
1922 - Mme René THERY, née Madeleine  
MARIN 21.3.1878-27.10.1970

Le monument a été élevé après la mort de  
René THERY. Il est composé d'un sarco-  
phage et d'une stèle surmontée d'une croix  
qui est ornée d'un médaillon avec l'effigie  
du Christ. A la base de la croix est fixée  
une plaque en bronze: le mourant est  
entouré des siens en prière. Un ange lui  
apporte la dernière communion et un autre  
tend des couronnes en signe d'hommage et  
de récompense pour sa vie exemplaire.

Sign. dans le bas à droite: J. JOURDAIN  
1922

S. pel.1

Texte d'un époux à son épouse et des  
enfants à leur mère: Toute une vie de bonté  
et de dévouement pour son mari et ses  
enfants.

S. allée B-2

Texte pour S.B. 1946-1989

Nous t'avons aimé  
Nous t'aimons  
Nous t'aimerons toujours  
Ta mère  
ta femme  
ta fille

S. pel.3

Texte des années 40: L'amour et l'amitié  
sont dans l'âme et l'âme ne meurt pas.

S. pel.3-A

N. 79/30

Texte pour Marthe MASSIN. Officier de  
l'Ordre de Léopold. - Elle n'était que  
bonté. Ses yeux sont fermés. Les nôtres ne  
cesseront de la pleurer.



S. pel.V-4  
N. 3106

S. pel.A-3

Texte des années 70 à un membre de famille: De ta pensée notre coeur se nourrit. Chaque jour nous sommes séparés mais nous t'aimons toujours.

S. av.5

N. 715/30

Epit. Gilbert LOZIE 1941-1979

Uw beeld blijft in ons hart bewaard  
 Gilbert, Lieve zoon, broer en schoonbroer,  
 Zolang er voor ons nog dagen zijn  
 Blijft uw dood een diepe pijn.  
 Ce texte est gravé dans un livre en granit.

Texte des années 80:

Comme une fleur brisée  
 au souffle de l'orage  
 la mort t'a ravi  
 au printemps de ton âge  
 1941-1987



Message à un défunt. 1989: Ton image restera gravée dans nos coeurs

## ARCHITECTES ET ARCHITECTURE



S. av.5

N. 802

Epit. D.O.M. – Henri CLAESSENS. Né à Ixelles le 10 Janvier 1775 y décédé le 17 Décembre 1865. – D.O.M. – A la mémoire de F.J. VAN HAMME. Né à Bruxelles le 25 Mars 1813. Décédé à Ixelles le 5 Septembre 1868 – Françoise CLAESSENS. Veuve de Mons. F.J. VAN HAMME. Née à Ixelles le 18 Mai 1839 y décédée le 22 Août 1888

Le monument est en forme de châsse.

Il a été maintenu par la commune par une décision prise en 1975.

Saint-Lambert le 26 Juillet 1871  
Le monument réunit des caractéristiques architecturales d'une église et d'un château du Moyen-Âge.



S. av.6

C. Famille DOGO-VAN HOLSEL

Epit. Léo François DOGO. Né à Bruxelles

S. 1er rond-point. Trois monuments de gauche à droite sur la photo  
N. 323.

La Famille FEYAERTS

Cet édifice a été réalisé vers 1875, année du premier décès d'un membre de cette famille. Une urne est placée au centre.

N. 1258.

La Famille DE SCHRYVER-SQUILBIN

La concession a été accordée en 1899, après la mort de Marcel DE SCHRYVER décédé le 14.2.1890 à l'âge de 12 ans.

Inscr. au-dessus de la porte: Dors en paix mon ange! Le tympan est orné de deux chérubins. Sur un vitrail à l'intérieur figure un ange entouré de deux enfants. L'ensemble est néo-classique. Symbole: urne drapée.

N. 1203.

La Famille HERBET-BODART

La concession est de 1906.

Désiré HERBET. Décédé en 1906 et Justine BODART. Décédée en 1933. Une chapelle néo-gothique couronnée d'une urne

S. av.2

N. 685

Epit. Euphémie LAMEERE. 1866–1875

Le monument, aujourd'hui délaissé, a été dessiné par l'architecte E. HENDRICKX.

Une stèle formant une niche peu profonde, est ornée d'une croix résurrectionnelle et est flanquée de deux flambeaux. Les parents sont enterrés auprès de leur fille.

(Voir la photo à gauche sur celle du peintre Th. Fourmois, rubrique Peintres).



S. 1er rond-point

N. 463 A.1883

C. La Famille Albert VERHAEREN

Sanctuaire massif qui porte un sarcophage entouré de quatre flambeaux.



S. av.4

N. 38

Epit. A la mémoire d'Arsène DESSIGNY.

Mausolée en pierre bleue, au sommet duquel se tient un hibou.

Entr. L. DE COENE & BRUNIAUX, 15 rue de Wiertz



S. av.10

N. 252 A.1884

C. Sépulture de la Famille J. LANNOY.

Jean-Baptiste François Xavier Ignace LANNOY. Né à Menin le 14 octobre 1834. Décédé à Ixelles le 25 janvier 1920. Sa première épouse meurt en 1866 et sa deuxième en 1888.

La chapelle, à réminiscences romane et gothique, est l'oeuvre de l'architecte J. FONTEYNE.

Jean LANNOY a installé en 1873 sa brasserie dans la chaussée de Vleurgat à Ixelles. Elle a été exploitée successivement sous la dénomination, Brasserie LANNOY-Ixelles, S.A. des Grandes Brasseries d'Ixelles, Ixelberg et Vandenheuvel-Ixelberg. La brasserie a ensuite été reprise par le groupe Watneys.

A Ixelles: rue Lannoy.



S. av.4

N. 386 A.1887

Sépulture de la famille VAN NITSEN.

Texte: Que le guide de toute la vie soit le divin précepte: Ne fais pas à autrui ce que tu ne voudrais pas qu'on te fit.

Mausolée, orné d'une palme et de guirlandes de laurier.

S. av.10

N. 643

Concession de l'architecte-paysagiste Edouard KEILIG. Né à Roedgen près de Delitzsch en Saxe. Décédé à Bruxelles en 1895.

Edouard KEILIG entra en 1844 à l'établissement horticole Keil à Leipzig. Avant de venir s'établir en Belgique, en 1853, il était préposé au parc royal de Charlottenburg. A Bruxelles, le futur roi Léopold II, lui confia plusieurs projets d'embellissement du domaine de Tervueren et pour le jardin place du Trône. En 1861 Keilig gagna le concours pour l'appropriation du bois de la Cambre en parc public. Son projet fut réalisé en cinq ans: des avenues et des chemins sinueux agrémentés de ronds-points en forment le tracé. C'est sur base de ces plans souples qu'il dessina le projet pour un parc public à Anvers (1867) et ensuite les avant-projets pour les parcs de Forest et de Saint-Gilles. Keilig, grâce à son

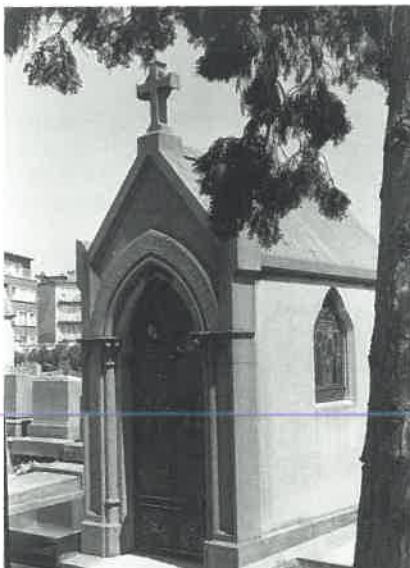
FUCHS (tracé de la nécropole de Bruxelles).



S. av.4

Epit. Emile Joseph POTTEAU. Epoux de Adèle ANUS. Né à Neufvilles le 9 août 1851. Décédé à Bruxelles le 11 janvier 1897. Adèle ANUS. 1853-1941

Trois troncs d'arbres coupés dont celui en tête du monument émergent de roches.



S. av.10

N. 1356 A. 1900

Sépulture des époux François Xavier SENECHAL (+ le 10.12.1916 et Clara Adolphine LEBEDELLE (+ le 25 septembre 1899).

La chapelle, de conception néo-gothique est ornée de trois vitraux représentant, la Sainte Famille, Sainte Barbara et le Christ Bénissant.



S. av. 3

N. 436

Epit. Emile COULON. Architecte. 1809-1898

Stèle néo-gothique ornée d'un médaillon qui représente le défunt de profil à gauche.

Sign. sous son épaule: Alfred CRICK 98

F. sign. J. PETERMANN-Fondeur-Bruxelles

Cet architecte a e.a. réalisé un monument à Jenneval (paroles de La Brabançonne) sur la place des Martyrs à Bruxelles.



S. av.3

N. 510 A.1890

C. Les Familles SPREUTELS - GODE-FROIT et RENOTTE

Un sanctuaire massif composite avec des éléments architecturaux romano-byzantins.

Sign. sur la base à gauche: Paul SAINTE-NOX Architecte 1888



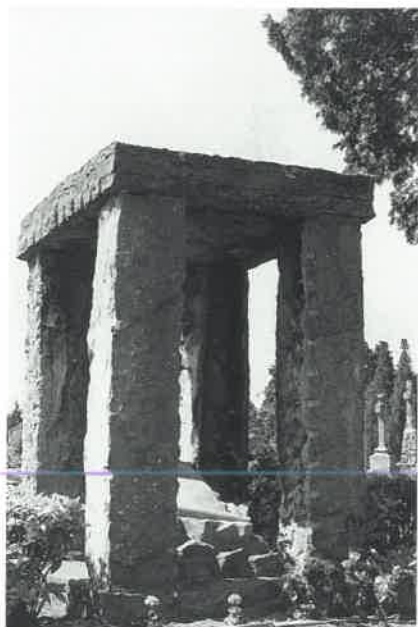


S. av.10  
N. 308 A.1885  
C. Les Familles ALLARD-RICHARD et  
WEBER-ALLARD  
Monument mégalithique inspiré des dol-  
mens et des menhirs. Une croix le christia-  
nise.

S. coin de l'av.2/av.10  
N. 613 A.1892  
Sépulture de la Famille A. VAN ADEN-  
HOVEN  
Monument mégalithique inspiré des dol-  
mens et des menhirs. Au centre, posé sur  
des rocs, un sarcophage sur lequel est  
déroulé un parchemin qui porte les épi-  
taphes.



S. av.5  
N. 693 A.1893  
C. J. DELHAIZE-PONSART  
Un édicule à toiture surélevée au centre  
duquel une urne drapée est posée sur un  
socle.  
Des membres de la famille DELHAIZE,  
qui exploitent les grands magasins d'al-  
imentation en Belgique et à l'étranger, sont  
enterrés au cimetière de Laeken et  
d'Ixelles.



S. pel.U

N. 2172

C. Familles Charles RENARD

Un sarcophage massif en granit rose est couvert d'un drapé également taillé dans du granit.



S. av.13

N. 1852 A.1921

Epit. Maurice BISSCHOPS. Architecte. 1846–1921 et son épouse 1846–1908. – Gabrielle BISSCHOPS. Artiste peintre 1881–1975

Inscr. PAX

Une tige de pavots et une palme ornent la stèle sur laquelle se tient un hibou

Cet architecte dessina e.a. la façade des magasins de porcelaine Demeuldre-Coché, chaussée de Wavre 143 (en 1905). Les membres de cette familles sont également enterrés dans le cimetière d'Ixelles.



S. av.13

N. 1800

C. Sépulture de la Famille Hubert Joseph DETRY 1853–1907 et de son épouse Marie Thérèse BOLLE 1858–1928.

Un obélisque trapu, entièrement en granit rose, est orné d'une croix.

Sign. sur la base à droite: E. ACKER



S. av.13

N. 1819

Epit. A la mémoire du docteur Louis Edouard LE REQUETTE 1856–1907

Monument dont les lignes souples et les feuilles entrelacées s'inscrivent dans le style Art Nouveau. La stèle est ornée de branches de chêne et couronnée d'une urne.

S. av.1

N. 597

Epit. Jules BRUNFAUT. Architecte. 1852–1942

Cet architecte, de formation néo-classique, collabora avec L. SUYS à l'édification de la Bourse à Bruxelles (1871 à 1873) en créant la partie centrale de la façade sud. Aîné mais contemporain de Victor HORTA, BRUNFAUT n'a pas repris le style Art Nouveau, sauf pour l'Hôtel Hannon au coin de l'avenue Brugmann et de l'avenue de la Jonction, à la demande d'Edouard HANNON (1853–1931), ingénieur de la firme Solvay. Dans cet Hôtel est installée aujourd'hui une galerie pour photographie d'art Contretype, destination qui aurait obtenu l'acquiescement d'E. HANNON, passionné de photographie.



S. pel. 1–2

N. 6879

Epit. Paul SAINTENOY. Architecte. 1862–1952 – Jacques SAINTENOY. Architecte. Capitaine commandant d'artillerie. Chevalier de l'Ordre de Léopold. 1895–1947

Fils d'architecte, Paul SAINTENOY est essentiellement un éclectique. En 1899, chargé de l'agrandissement des Grands Magasins Old England, il opte pour les lignes ondoyantes d'art Nouveau et pour le fer et le verre comme matériaux de base

constructif. On pourrait considérer cette partie des Grands Magasins Old England comme l'équivalent de luxe de la Maison du Peuple de Victor HORTA. Mais alors que celle-ci a été démolie, Old England a été reconverti, côté rue Ravenstein, en espace d'art Contemporain.

(Photo: signature de la chapelle Spreu-tels–Godefroit, N.510)



S. pel.R

N. 2229 A. vers 1920 (C. accordée en 1912)

C. Famille STEEMAN–VERSCHOORE – STEEMAN Joseph Stanislas

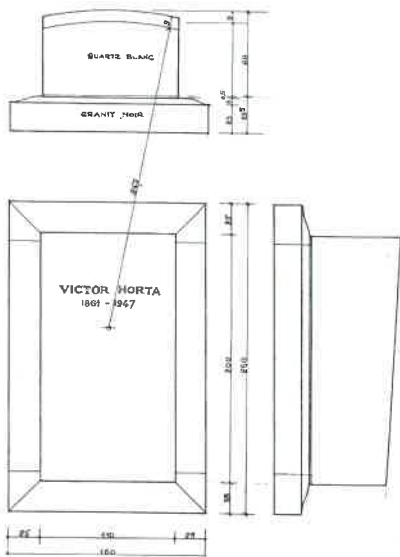
30 mai 1849 – 8 mai 1929 et son épouse VERSCHOORE Emerantia décédée le 14 mai 1934.

Le mausolée est composé d'un sarcophage sous baldaquin, dressé sur un socle massif. Une croix couronne le fronton. Un hibou

est perché sur une banderole portant l'inscription: PAX.

M. granit dans plusieurs tons.

Le journaliste et auteur de romans policiers, Stanislas André STEEMAN (Liège 1908–Menton 1970) est un des descendants de cette famille.



S. pel.1-2  
N. 6910

Epit. Victor HORTA. 1861–1947

Le corps a été incinéré et l'urne contenant les cendres enterrée, selon la loi en vigueur à cette période.

Un sarcophage en quartz blanc sur un socle en granit noir a été dessiné par l'architecte Jean DELHAYE (+ 1993) élève et admirateur de Victor Horta.

Avec la construction de la Maison Tassel en 1893 (rue Paul– Emile Janson) Victor HORTA annonça le style Art Nouveau, inspiré essentiellement de la nature – des tiges ondoyantes pour la structure et des fleurs pour les éléments décoratifs. Il a fait usage de matériaux aussi divers que le fer, le verre, le bois précieux, le cuivre, le marbre qu'il avait le don d'associer harmonieusement. Outre sa maison privée et son atelier (rue Américaine 23–25 à Saint–Gilles) devenus Musée Horta en 1969, HORTA nous a laissé des bijoux tels que l'Hôtel Solvay (avenue Louise 224), l'Hôtel Van Eetvelde (Palmerston 4) et l'Hôtel Max Hallet (avenue Louise 346). Le roi Albert Ier l'annoblit. Sa devise: Par le labeur vers les sommets.

A Bruxelles: rue Baron Horta.



S. pel. W  
N. 3357 A. 1922  
C. Famille SOLVAY

Plusieurs générations des SOLVAY sont enterrés dans cette concession.

Le mausolée est réalisé d'après les dessins de l'architecte Victor HORTA. Les contours souples du sarcophage posé sur un socle sont une réminiscence au style Art Nouveau que Horta ne pratiquait plus dans les années 20. Il a utilisé du granit rose pour le socle et gris pour le sarcophage, Ernest SOLVAY (1838–1922). Chimiste, Industriel et philanthrope. Il fut le créateur de l'industrie de la soude à l'ammoniaque. Fondateur des Instituts de physiologie et de sociologie, et de l'Ecole de Commerce

Son fils, Armand SOLVAY, continua l'oeuvre de son père. Il se fit construire un magnifique Hôtel privé (1894–1903) avenue Louise 224, par Victor HORTA.

Grâce à leurs fabriques de soude, la famille était devenue une force économique.

A Ixelles: rue Ernest Solvay.

A Schaerbeek: place Solvay.

A Woluwe Saint-Lambert: av. Alfred Solvay.



S. allée K-1

N. 4518

Epit. Marie Elisabeth GODFROID.  
1909–1931

Ses parents reposent dans la même concession.

Monument d'inspiration classique, surmonté d'une croix. Dans la niche, un bas-relief avec trois angelots affligés qui viennent déposer un bouquet de fleur sur la tombe. Inscr.: Repose en paix.



S. av.13

N. 2093 A.1912

C. La Famille ALTENLOH.

Le monument a été érigé après le décès d'Ernest ALTENLOH décédé en 1910. Ce sarcophage massif est en granit gris et repose sur des pattes de lion en bronze. Il est orné de rinceaux aux angles.

Ce sarcophage est semblable à celui dressé aux Invalides de Paris, pour Napoléon Ier, sarcophage en porphyre de Carélie, acheté après 1848 par Napoléon III à la Russie.

Sign. sur le socle à gauche: CHAMBON (Alban) 1912

Famille d'orfèvres et de joalliers originaire du pays rhénan.



S. pel.V

N. 2721 A.1935

C. Famille FRANCOU – Emile Lucien Joseph FRANCOU. 1862–1935.

Un sarcophage de lions très épurées est

dressé sur une base en trois gradins. Il est orné d'une croix.

M. granit dur

Entr. E. BEERNAERT

Officier instructeur à l'Ecole militaire il y eut comme élève le futur roi Albert I. Engagé par l'Association Internationale Africaine, missions au Cap, au Transvaal, à Madagascar, au Katanga, avec le géologue J. CORNET. Consul de Belgique à Hankéou (Chine). Il fut ministre d'Etat et gouverneur de la Société Générale de Belgique.



S. pel. W

N. 3773 A.1927

C. Louis GOFFIN décédé le 22 septembre 1927 à l'âge de 66 ans à Knokke-sur-Mer. Chapelle en style Art Déco, élevée par la Maison E. BEERNAERT.



S. coin av.2/av.10

N. 660 A.1893

Sépulture des Familles VAUTIER et DUPUICH

Un autel porté par des demi-colonnes forme un baldaquin pour le sarcophage.

Familles d'origine française établies dans notre pays dès le début du XIXe siècle.



S. pel.T

N. 5310 A.1937

C. Famille DAY-VAN BENEDEN

Une chapelle éclectique à réminiscences gothiques. Une niche dans le tympan abrite une statuette de la Vierge Marie. A l'intérieur trois vitraux représentent les vertus théologales: Fides, Spes et Caritas.

Sign. sur la base à droite: C.R. IDE. Architecte-Bruxelles, 1937



S. pel 1A

N. 1746/50

C. Famille SAMII

Epit. Tourandokht SAMII née HOUSSEINPOUR. 1923-1996

Vaste concession avec jardinet. Un globe terrestre est posé sur un socle. Le lieu d'origine de cette famille y est indiqué.

## HOMMES DE LETTRES



S. allée B-1

N. 2428 A.1916

Epit. Aux frères CHAINAYE. Les Wallons reconnaissants. Achille CHAINAYE – Hector CHAINAYE – Armand CHAINAYE

Dans un livre ouvert qui porte à gauche les armoiries de la ville de Liège, on peut lire sur la page de droite: *Les éfants de l'nôbe Cité âx Frés Chainaye*

Un autre livre, taillé dans la pierre, porte le titre: *Came des choses*. Il est entouré d'un maillet, d'un encrier et d'une plume, objets se référant aux diverses activités des trois frères. L'ensemble du monument est une réplique du Perron de Liège au sommet duquel se dresse le coq wallon. Il est l'oeuvre du sculpteur BURIE et fut élevé en 1925 par la Fédération des Sociétés wallonnes de Bruxelles.

Entr. sign. à droite: UYLEMBROUCK

Les Frères CHAINAYE étaient d'une famille bourgeoise. L'aîné, Achille CHAINAYE – dit Champal –, né à Liège le 26 août 1862 et décédé à Londres le 20 décembre 1915, entama d'abord une carrière de sculpteur. Il a été élève de VINÇOTTE. Avec Paul DUBOIS et Jef LAMBEAUX il faisait partie des jeunes sculpteurs avides de renouveau. Vers 1886 il abandonna cependant la sculpture pour

se consacrer entièrement au journalisme.

Hector CHAINAYE (1865–1913) fit carrière comme journaliste et littérateur. Il fonda plusieurs journaux: La Réforme, L'Indépendance belge et La Wallonie. Précurseur du journalisme moderne, il forma des générations de chroniqueurs.

Pour Armand CHAINAYE (1893–1967) nous n'avons pas de données précises sur ses activités qui devaient s'inscrire dans celles de ses deux frères.

Le poète Georges RENS (enterré dans le petit cimetière de Berchem-Sainte-Agathe) a dédié des vers à Hector CHAINAYE:

«La mer ! la mer!.. l'admirer  
en tempête volcanique:  
ses griffes affouillant les plages  
dans les grands soirs des orages!  
Et les oiseaux marins cornant  
un cri de mort aux vents qui cinglent!

(Extrait de «De Noirs et d'Ors», 1897)

S. allée H-1

C. Le poète Jean D'Ardenne (pseudonyme de Léon DOMMARTIN). 1839–1919.

Dalle funéraire.

Défenseur de la nature, il publia un guide touristique de l'Ardenne. En 1864, il fonda le Journal satirique spadois Le Bilboquet. Il fut pendant une certaine période rédacteur au Gaulois à Paris et rentra en Belgique après la Commune pour devenir rédacteur en chef de La Chronique.

A Ixelles: rue Jean d'Ardenne. Le poète y résida au n° 47 de 1873 à 1900.





S. av.9

C. J.M. DAUTZENBERG – M. MAILLART

Epit. Johan Michiel DAUTZENBERG. 6 December 1808 – 4 Februari 1869 en zyne echtgenoot Melanie MAILLART. 8 Meert 1814 – 13 Februari 1874

Inscr.

Rein van hart en gemoed  
Als een kind eenvoudig  
Steeds (vrouw in) verbond

Aan dichter Dautzenberg. Zijne vrienden en vereerders – 23 september 1872. Herdacht 23 september 1894.

Le poète est représenté in tondo, de 3/4 à droite, en vêtements d'époque.

Sign. vers la gauche: Robert FABRI

M. pierre blanche et bronze

Industriel et poète flamand. Il dirigea les mines et hauts fourneaux de la Société Générale. Fondateur de la revue De Toekomst. Entre le romantisme intégral de H. Conscience et K. Ledeganck et la période du naturalisme de S. Streuvels et de la poésie individualiste de K. van de Woestyne, s'étend la période intermédiaire, caractérisée par un singulier mélange de réalisme et de romantisme – l'époque transitoire – inaugurée par les prosateurs Virginie Loveling, Tony Bergman, Amand De Vos et Reimond Stijns et par les poètes Van Beers, Dautzenberg et De Cort.

Parmi les recueils les plus célèbres de DAUTZENBERG, retenons Gedichten (1850) et Verspreide en nagelaten gedichten (1869).

De angelier

In een potjen voor de ruiten  
Kweekt een knaap een angelier;  
Stengels stijgen, knoppen spruiten,  
't Bloemken staat in vollen zwier.

't Bloemken houdt hem vele dagen  
Aan zyn geur en kleur gebodid;  
Daar alleen ken't hem behagen,  
Waar zyn angelier hem bloeit

Doch eens valt door de open schyven  
's Knapen oog op 't wijd verschiet:  
Dat, ten berg op, lauwers dryven  
Heeft zyn blik al dra bespied.

En hij wil een tak bezitten  
Uit het verre lauwerbosch.  
Wil een lauwertak bezitten  
By een angelierentros

En hy snelt en hygt er henen  
Komt met moeite tot den top;  
Plukken mag hy en vereenen,  
Lauwers groeijen er volop.

Ryk beladen keert hy weder  
Waar zyn eerste liefde gloeid'.  
Bloem en stengel liggen neder,  
De angelier is gansch verschroeid.



S. pel.2

Epit. Ici repose celle qui fut Mme Marie Marguerite CARTREUL Vve de Mr Augustin Joseph DE COSTER. Née à Avesnes (près Huy) le 16 Août 1786. Morte à Ixelles le 29 Juillet 1869 – Mère tu parlais peu tu pensais bien. Tu travaillais toujours. Que Dieu reçoive ton doux esprit. Ton âme vive et ce coeur haut qui n'a jamais plié dans les luttes de la vie. Tes enfants Charles Caroline

Charles DE COSTER. 1827–1879

Contre une stèle, se dresse taillé en haut relief dans la pierre bleue, le héros de l'oeuvre principale de Ch. DE COSTER, Thyl Uylenspiegel. Sign. sur le socle à droite: E. de VALERIO LA

Charles DE COSTER quitta l'Université avec le grade de candidat ès-lettres, à l'âge de 28 ans. Il entra à la rédaction de Uylenspiegel, feuille satirique fondée et dirigée par F. Rops. Il fut professeur de littérature à l'Ecole de Guerre et répétiteur du même cour à l'Ecole militaire de la Cambre. Il fonda la Société des Joyeux (écrivains, peintres, musiciens) qui se réunissaient pour se dire proses et poèmes et montrer des tragédies et des drames. Ses oeuvres les plus connues sont: Légendes flamandes (1858), Contes brabançons (1861) et La Légende d'Uylenspiegel (1868). Au bord de sa tombe des amis prononcèrent ces phrases: «Charles De Coster ne périt que

dans sa dépouille; il nous reste dans son ferme et solide esprit.» – «Celui que nous descendons à la tombe est un vivant de demain.»

A Ixelles: rue Charles De Coster.



S. pel. V-7

N. 3121

Epit. sur la colonne tronquée: Paul DECOSTER – Philosophe  
sur la pierre tombale: Paul DECOSTER  
1886–1939

Colonne tronquée en granit gris.



S. pel. U-1

N. 2434

Epit. A Théo HANNON. Poète & peintre.  
1916 – Hommage affectueux de ses amis  
Le buste de cet artiste, décédé à l'âge de 64  
ans, est posé sur un socle. De part et  
d'autre, deux bas-reliefs de jeunes  
femmes offrant des fleurs.

Sign. sur le buste à droite: Jul. LAGAE  
1916

Fils d'un professeur de botanique à l'ULB  
et frère d'Edouard Hannon. Fondateur, en  
1875, de la revue bruxelloise L'Artiste,  
qu'il dirigea jusqu'en 1879 et dans  
laquelle il défendait la nature. Elève de  
Camille VAN CAMP, il laissa également  
une oeuvre picturale rendant des coins  
d'Ixelles.

Ses amis le surnommèrent Le Suffète, en  
souvenir du personnage de Salambô.  
Camille LEMONNIER se souvient de lui  
comme d'un homme obsédé par la mort et  
Georges EEKHOUDT écrit de lui que sous  
ses dehors de plaisantin incorrigible il  
dérobait une âme souverainement troublée  
et désabusée. Théo HANNON se confie à  
ce dernier dans une lettre, en ces termes:  
«Et si tu savais au fond de combien de tris-  
tesse indéfinie, invincible, fatale est for-  
mée cette bruyante folie qui fait mon suc-  
cès dans la société indifférente à vos  
misères.»

## Maquillage

Tes fards sont un vain barbouillage:

Il ne résiste plus au pleur

Je veux que mon amour brûleur

Soit éternel maquillage!

(Extrait de Rimes de Joie)



S. carrefour des av.4/av.9

N. 304

Epit. Lovis HYMANS – 1829–1884

Inscr. Monument élevé par souscription  
publique sous les auspices du Cercle arti-  
stique et littéraire de Bruxelles.

Un médaillon représente le défunt de profil  
à gauche. Il est de Thomas VINÇOTTE.

Sign. sur la base du monument, à droite: E.  
ACKER Architecte

Dans le fronton du monument d'inspira-  
tion classique, deux serpents se penchent  
sur une urne posée sur des branches de  
pavots. De l'urne se dégage une épaisse  
vapeur induisant au sommeil profond.

Journaliste pour L'Indépendance belge et  
L'Etoile belge. Historien, il est l'auteur  
d'ouvrages de vulgarisation historique tels  
que Histoire populaire de la Belgique  
(1860), Histoire populaire du règne de  
Léopold Ier (1865) et de Bruxelles à tra-  
vers les âges (1880).

A Ixelles: rue Louis Hymans.

S. av.6

N. 884

Epit. Camille LEMONNIER. 1844–1913

Pierre tombale en petit granit.

Poète, romancier et critique d'art (*La Belgique*, poème épique. *Happe-Chair*, roman 1886, *Essais sur Courbet*, Rops..) Avec Constantin MEUNIER et d'autres, il lutta contre l'art académique. De sa vision instinctive de la nature, LEMONNIER partit à la découverte de la vie de l'homme dont il a sondé toutes les douleurs et a montré tous les vices. Edmond PICARD fut un de ses admirateurs et défenseurs. Le poète Georges RENS lui consacra des vers d'un poème *Golgotha rouge*: «Où l'Homme n'ascend pas le Poète est monté./ La route lui fut dure, et pénible, et terrible...» 1896-'97.

A Ixelles: rue C. Lemonnier.



S. pel.U 4

N. 2155

Epit. Au fils, au frère, à l'ami, au poète Henri PETITQUEUX. 1879–1911

Une plaque en bronze entourée d'une guirlande de fleurs, représente le poète de 3/4 à gauche.

Sign. sur la borne à droite: GRANDMOU-LIN Sculp.

HAMESSE Fres Arch.

Entr. sign. sur la borne à gauche: FAYT Es

## MUSICIENS ET MUSICIENNES



S. av.2  
 N. 2458 A.1917  
 C, Famille CORNELIS-SERVAIS.  
 Joseph Alexandre Louis CORNELIS, dit Alexis (1848–1917) était violoniste et professeur au Conservatoire Royal de Bruxelles. Son épouse, Ida SERVAIS (1855–1941) était cantatrice et professeur au Conservatoire Royal de Bruxelles.  
 Un bas-relief – la stèle – représente une jeune femme jouant du violon.  
 Sign. dans le bas à droite: J. CLUYSE-NAAR  
 M. granit non poli



S. pel.1  
 N. 6934  
 Epit. A Mathieu CRICKBOOM.  
 1871–1947. Ses élèves et amis  
 Le défunt est représenté de profil à droite.  
 Sign. dans le cou: Marnix d'HAVELOOSE  
 Elève d'Eugène YSAÏE, CRICKBOOM est devenu un violoniste réputé. Professeur aux Conservatoires de Liège et de Bruxelles. Il publia des Etudes (méthode progressive) pour violon, encore en usage de nos jours.



S. pel.U

Epit. Arthur DE GREEF. 1862–1940

Le défunt est représenté en haut-relief, de profil à droite.

Sign. dans le bas à gauche: Marnix d'HA-VELOOSE

Originaire de Louvain, il fit ses études au Conservatoire de Bruxelles. Le jeune pianiste se rendit ensuite à Weimar où il reçut les conseils de LISZT et fit de nombreuses tournées dans toute l'Europe. GRIEG le considérait comme le meilleur interprète de ses oeuvres pour piano. A. DE GREEF fut nommé professeur de piano au Conservatoire de Bruxelles à partir de 1887 et ensuite chargé du cours de perfectionnement (1920–'30). Compositeur d'oeuvres pour orchestre, de musique de chambre et de chants.

de ZAREMBSKA Janina: voir rubrique Les Nobles.

S. av.13

N. 660/30

C. DEVREESE Godfried (1883–1972). Violoniste, chef d'orchestre et compositeur. Il fut un des disciples de Paul GILSON. Oeuvres religieuses et Lieder sur des poèmes de Charles Van Lerberghe. Son épouse, GAILLARD Frédérica (1889–

S. av. 11

Epit. Léopold GODINEAU. Professeur au Conservatoire Royal de Bruxelles. 1815–1861

S. Columbarium

Epit. Valentine SAUVAGE Vve A. MISSON. Violoncelliste virtuose. 1907–1981



S. av.4

N. 880/30

Epit. Hubrice VAN WEZEMAEL. 1907–1982. – Hélène HERDER. 1900 – 1989

Le violon et l'archet de ce musicien sont taillés dans la pierre bleue de la stèle.

S. pel.V

Epit. Georges VILLIER de l'Opéra comique. Reconnaissance.



S. pel.U

Epit. Joseph WIENIAWSKI. Pianiste – Compositeur polonais. Lublin 1837 – Bruxelles 1912. – Mélanie WIENIAWSKI née HILZHEIMER. Brunswick 1860 – Ixelles 1942

Colonne massive. Un médaillon représente le musicien de profil à gauche. Sa muse, debout et tenant une lyre, dans une pose rappelant celle d'Athéna pensive, le pleure.

Sign. sur le médaillon, dans le bas à gauche: Hendrik JOOS 1913

sur le relief, dans le bas à gauche: Hendrik JOOS 1913. M. pierre bleue et bronze  
Compositeur qui a écrit beaucoup pour ensembles instrumentaux. Elève de J. ELSNER qui avait subi l'influence du classicisme et du romantisme viennois.



S. pel.V-7

N. 3221

C. Eugène YSAYE

Un haut-relief représente l'artiste en buste, le violon sur l'épaule.

Sign. dans le haut à droite: C. MEUNIER  
(ce portrait est réalisé avant 1905, année du décès de C. MEUNIER)

Artiste-violoniste et compositeur, Eugène YSAYE, né en 1858 et décédé en 1931, était de l'Ecole de Liège de violon. Il était la figure la plus marquante après VIEUX-TEMPS et l'interprète idéal des oeuvres pour violon de C. FRANCK, de Vincent d'INDY, d'E. CHAUSSON, de G. LEKEU et de Cl. DEBUSSY. La reine Elisabeth le tenait en haute estime et le Quatuor Ysaye fut un hôte très apprécié au palais de Laeken. En mémoire de l'artiste fut créé le concours Ysaye devenu ultérieurement le Concours reine Elisabeth.

A Anderlecht: rue Eugène Ysaye.

## PEINTRES

S. av.10  
N. 4368

C. Firmin BAES, Artiste peintre. 1874–1945. Son épouse Maria NELIS. 1878–1966.

Fils du peintre Henri BAES et élève de Léon FREDERIC. Il peignit des tableaux de genre. Figura au Salon de l'Exposition Universelle de Bruxelles en 1910. (Cat. M.R.B.A.B. Inv.4037 Maternité et oeuvres au Musée d'Ixelles).



S. pel.T-10  
N. 1754

C. Gustave BIOT. Artiste-graveur et peintre. Né à Bruxelles en 1833 et décédé à Anvers en 1905. Son épouse Elodie MOTTE. 1835–1911.

Une plaque en bronze représente l'artiste de profil à gauche.

Inscr. A son excellent ami Gustave BIOT, Georges GEEFS 1906.

Gustave BIOT, qui maniait avec une égale maîtrise l'eau-forte et le burin, a été professeur de gravure à l'Institut des Beaux Arts d'Anvers puis à l'Académie de Belgique. Oeuvres, La Galathée, L'ascension et d'autres estampes; portrait de sa fille et de Mme Ernest Molle, peintures.

A Ixelles: rue Gustave Biot.

S. av.13  
N. 1852

C. Gabrielle BISSCHOPS. Artiste peintre. 1881–1975. (Caveau de l'architecte Maurice BISSCHOPS)

S. pel. V-5  
N. 3098

C. Anna BOCH. 1848–1936.

Artiste peintre. Elève d'Isidore VERHEYDEN et de Théo VAN RYSELBERGHE. Néo-impressionniste. Peinture lumineuse, influencée par la Provence, la Sicile et la Grèce. Oeuvres au Musée d'Ixelles.



S. av.1  
N. 1190/50

Epit. Marcel BROODTHAERS. 28 janvier 1924 – 28 janvier 1976

Inscr. Ô Mélancolie aigre château des aigles

Sur les deux faces de la stèle figurent des images et le langage surréalistes de l'oeuvre de cet artiste. Plus jeune que René MAGRITTE, Marcel BROODTHAERS lui vouait une grande admiration, dont il témoigne dans certaines oeuvres. (Nombres réalisations dans les M R B A B)

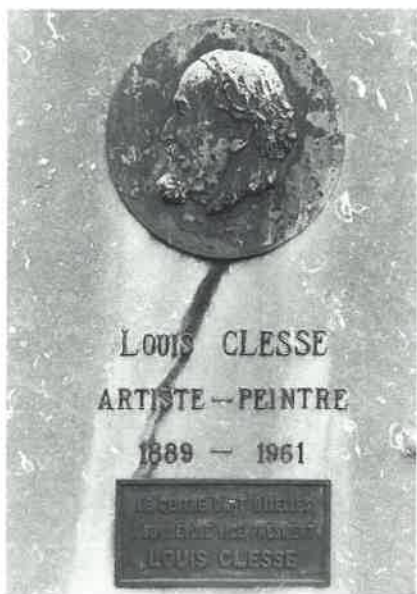


S. pel.3-4

N. 7305

C. Antoine CARTE. dit ANTO-CARTE.  
1886-1954.

Peintre de paysages et de sujets religieux. Créateur de vitraux et de tapisseries. On lui doit des vitraux dans la Basilique du Sacré-Coeur à Koekelberg, dans l'église de l'ancienne abbaye de la Cambre, où il créa aussi le Calvaire, et les fresques de l'abbaye d'Orval. ANTO-CARTE fut un des fondateurs du groupe Nervia en 1928. Il a été professeur à l'Académie de Bruxelles.



S. pel.2-10

N. 6071

Epit. Louis CLESSE. Artiste-peintre.  
1889-1961

Inscr. Le Centre d'art d'Ixelles à son dévoué vice-président Louis Clesse  
Un médaillon représente l'artiste de profil à gauche.

Sign. dans le cou: R. CLIQUET

Peintre de paysages - forêt de Soignes - et de marines. Déjà lors de ses études à l'Ecole des Arts Décoratifs et des Beaux Arts à Ixelles il peignait en plein air avec Jules VANDE LEENE et Henri LOGELAIN. Son oeuvre est empreinte de poésie. (Peintures aux M.R.B.A.B. et d'Ixelles: Les Cygnes, l'Abbaye de la Cambre, environs d'Ixelles. la Forêt de Soignes. Auder-

ghem et Boitsfort).

A Auderghem: av. Louis Clesse



S. av.2

N. 680

Epit. Ici repose Théodore FOURMOIS. Artiste peintre. Officier de l'Ordre de Léopold. Epoux de Joséphine BONCHE. Né à Presles 1814. Décédé à Ixelles le 16 Octobre 1871

Le monument est à droite sur la photo, une colonne brisée.

Artiste-peintre, graveur et lithographe. Avec P. LAUTERS et F. STROOBANT, il réalisa un album de vues du Rhin. Il fut, avec J.B. KINDERMANS, l'un des rénovateurs du paysage en Belgique. (Les M.R.B.A.B. possèdent plusieurs toiles de FOURMOIS)

A Ixelles: rue Th. Fourmois.



S. av.11  
N. 948

C. Familles LAUTERS et LEPERE

Les épitaphes sont réparties sur deux tables. Nous avons relevé sur celle de gauche: Paul LAUTERS – artiste peintre 1806–1875 et sur celle de droite: Nestor LEPERE – Directeur au Ministère des Travaux Publics, 1821–1879.

Des ovales en marbre blanc représentent à gauche Paul LAUTERS et à droite Nestor LEPERE, de profil.

Sign. sur l'ovale de droite: A. CATTIER 1880

Paul LAUTERS était peintre et graveur. Il a été l'élève de MALAISE. En 1836 il fut nommé professeur à l'Ecole de gravure de Bruxelles et ensuite à l'Académie de la même ville. Il fit de nombreuses lithographies pour BILLON et Th. FOURMOIS. Peintre de paysages et de portraits, il s'in-

téressa avant tout aux illustrations de livres. (Les M.R.B.A.B. possèdent une oeuvre de lui)

A Ixelles : rue Paul Lauters.

S. av.13

Epit. pro memoria: A Georges LE BRUN. Artiste-peintre. Epoux de Nathalie de ROISSART. Né à Verviers le 16 Juin 1873. Volontaire de guerre Août 1914. Porté disparu à Stuyvekenskerke le 26 Octobre 1914

Georges LE BRUN appartenait, avec Philippe DERCHAIN, Joseph GERARD et Maurice PIRENNE à l'Ecole Verviétoise. Peintre de paysages et d'intérieurs. Il nous a laissé de très belles oeuvres de la Haute Fagne qu'il a habité. Son Triptyque de la Haute Fagne est une expression de l'âme. (Les M.R.B.A.B., les musées d'Ixelles et de Verviers possèdent des tableaux de cet artiste)



S. pel.3--A  
N. 171/30

Epit. Henri LOGELAIN Artiste peintre 1889–1968

Son épouse lui adresse ce message: Merci à toi mon cher artiste pour les années heureuses passées auprès de toi, hélas! trop courtes. Je ne t'oublierai jamais.

Un médaillon représente le peintre de 3/4 à gauche.

Sign. au milieu à droite: J.M. LEFEVRE

Très jeune, il fréquenta le cercle L'Effort où il rencontra Ph. COCKX, J. BRUSSELMANS, C. PERMEKE et A. OLEFFE, Peintre de portraits, de paysages, de natures mortes, de sites urbains, de marines et de nus. Son oeuvre est généralement rattachée au post-impressionnisme, après avoir passé par une facture fauve. (Les M.R.B.A.B. et le Musée d'Ixelles possèdent des tableaux de lui)

S. pel.6/5

C. Claude René Raymond Joseph VAN-DERHAEGHEN, dit Claude LYR. Né le 31 août 1916. Décédé le 1 juillet 1995. Artiste peintre. Surréaliste. Graveur. Il a été professeur à l'Académie de Bruxelles.



S. av. 11  
N. 1167

Epit. A Franz MEERTS. Directeur de l'École de Dessin et de l'Industrie de Soignies 1879–1896 – l'École reconnaissante. Cet artiste est né en 1836 et décédé en 1896. Un ovale le représente de profil, encadré d'une palme.

Sign. dans le bas à droite: CANTILLON  
Peintre de genre. Elève de PORTAELS. Il travailla en Espagne où il fit des copies d'après les maîtres flamands. (Oeuvres dans des musées de Bruxelles)



S. av.10  
N. 1360

Epit. A Jean-Baptiste MEUNIER. Artiste Graveur. 1821–1900. – Ses amis et admirateurs

L'artiste est représenté de profil à gauche, en haut relief.

Sign. dans le haut de la plaque à gauche: Constantin Meunier à son frère Jean Baptiste 1894.

Une palme est accrochée à la stèle.

F. sign. dans le bas de la plaque à gauche:

Dessinateur et graveur. Frère aîné et professeur de Constantin. Fondateur avec lui de la Société Libre des Beaux-Arts (1868).  
A Ixelles: rue J.B. Meunier.



Stotiris PYLARINOS. *Le Riche et le pauvre.*  
Collection privée.

S. av.13 N. 1350

Epit. S. PYLARINOS – Artiste peintre  
Né à Corinthe (Grèce), le 6 août 1914.  
Décédé à Bruxelles le 5 décembre 1989.  
Croix d'Or du Patriarcat Oecuménique  
Athénagoras I.

Études aux Beaux Arts en Grèce, aux Pays-Bas et en Belgique. Il a enseigné la peinture et l'histoire de l'Art à Athènes. En 1968 et 1969 il participa aux Salons Internationaux de Charleroi, de Bruxelles et de Dauville. Sa peinture, teintée de symbolisme et de surréalisme, montre un monde inquiétant et à intention moralisatrice. (voir photo d'une de ses oeuvres dans La Nécropole de Bruxelles p. 503)

S. av.4

N. 352

Epit. François ROFFIAEN. Artiste peintre.  
Né à Ypres et décédé à Ixelles le 25 Janvier 1898 à l'âge de 77 ans (Mention des décorations).

Peintre de paysages dont la plus grande partie en Suisse. Les M.R.B.A.B. possèdent plusieurs tableaux de lui.



S. av.1

N. 532

Epit. A Emile SACRE – Artiste peintre  
Son buste est placé sur une console.

Sign. à droite: Son vieil ami Ch. VAN DER STAPPEN

F. sign. à gauche: Cie des Bronzes – Bruxelles (cire perdue)

Peintre de genre et de portraits, E. SACRE est né à Saint-Gilles le 1er janvier 1844 et décédé à Ixelles en 1882. Il a été l'élève d'A. CLUYSENSAAR.

Les Musées de Bruxelles et de Liège possèdent des oeuvres de cet artiste.

S. pel. 1–4

N. 6982

Epit. Léon Joseph SCHIFFMANN. Artiste Peintre. 1889–1949

S. allée 0–1

N. 4818

Epit. Franz SEGHERS. Artiste Peintre. Bruxelles 29 Mars 1849– Ixelles le 13 mai 1939

Peintre de fleurs. Elève de l'Académie de Bruxelles et de Jean Paul LAURENS à Paris. Le Musée d'Ixelles conserve de lui «Fleurs».

S. av.4

N. 337

Epit. J.B. VAN MOER. Artiste Peintre. Né à Bruxelles le 17 Xbre (décembre) 1819. Décédé à Ixelles le 6 Xbre 1884

Le monument est un obélisque orné d'une croix.

Jean-Baptiste VAN MOER était peintre d'histoire, d'intérieurs d'églises, de vues et d'architecture de Ville, et de paysages. Il eut comme maître François BOSSUET dont les vues de villes et de monuments remarquables par leur précision, la justesse de leur perspective et l'éclat de leur lumière l'influencèrent certainement. A l'époque des travaux de voûtement de la Senne (1867-1871) VAN MOER a reproduit et perpétué, par l'image, des sites condamnés à disparaître. Il a poétisé les coins de Bruxelles.

Les M.R.B.A.B. et l'Hôtel de Ville possèdent des oeuvres de ce peintre.

A Bruxelles: rue Van Moer

S av.9

N. 5436

Epit. Madame Camille van MULDER. 1862-1949. Peintre de fleurs.

De son nom de jeune fille Marie Louise JACMART

S. pel.S

N. 1470

Epit. Isidore VERHEYDEN. Artiste Peintre. Officier de l'Ordre de Léopold. Né à Anvers le 24 Janvier 1846. Décédé à Ixelles le 1er Novembre 1905

Le sarcophage est posé dos à dos avec celui de son ami Constantin MEUNIER.

Peintre de paysages, de portraits et aqua-relliste, appartenant à l'Ecole de Tervuren. Il a été l'élève de PORTAELS. A Bruxelles il fut parmi les fondateurs du Cercle des XX (1884) et y fut professeur à L'Académie Royale des Beaux Arts.

Les Musées de Bruxelles et d'Ixelles possèdent ses oeuvres.

A Ixelles: rue Is. Verheyden.



Antoine WIERTZ.

*La Belle Rosine.*

*Inscr. Faire bien n'est qu'une question de temps.*

*M.R.B.A.B. Inv. 1935.*

S. av.5

N. 1114

Epit. Antoine WIERTZ. Artiste Peintre. Né à Dinant en 1806. Décédé à Bruxelles le 18.7.1865

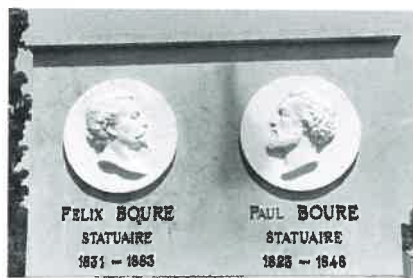
Pierre tombale.

Artiste remarquable par son symbolisme religieux, moralisateur et ses scènes héroïques tirées de l'antiquité, peintes sur des toiles de dimensions immenses. Il nous a laissé également des tableaux de genre et des portraits de plus petit format. Sa demeure et son atelier, construits spécialement pour lui aux frais de l'Etat en échange de son oeuvre achevée et encore à produire, furent mis à sa disposition en 1851. A sa mort, ils devinrent le Musée Wiertz (rue Vautier 62). Cet artiste nous a également transmis une création importante de sculptures. Doué pour les écritures, il était un auteur véhément et romantique comme sa peinture. Citons Eloge de Rubens, peintre auquel il vouait une admiration telle qu'il voulait l'égaliser.

A Ixelles: rue A. Wiertz.

## SCULPTEURS ET SCULPTURE

### Sculpteurs enterrés dans la nécropole



S. av.3

N. 392

Epit. Paul BOURE Statuaire. 1823–1848 – Félix BOURE Statuaire. 1831–1883  
Médallions en marbre des deux frères, se faisant face.

Paul BOURE: sculpteur et peintre éclectique. Elève de G. GEEFS et d'E. SIMONIS. Il s'est perfectionné à Florence où le sculpteur Lorenzo BARTOLINI remarqua son talent précoce et où il fut l'élève de SANTARELLI.

Antoine Félix BOURE: sculpteur éclectique. Comme son frère aîné, il fut élève à l'Académie de Bruxelles (E. SIMONIS) et à celle de Florence. Il est l'auteur de plusieurs oeuvres monumentales, e.a. au Palais de Justice de Bruxelles.

Les M.R.B.A.B. possèdent des sculptures des deux artistes.

A Ixelles: rue Bouré.

S. av. 10

N. 672

Epit. CLIQUET René. 1899–1977

Pierre tombale.

Statuaire et médailleur. Surtout avant la deuxième guerre mondiale il a réalisé des portraits et des bustes de musiciens. Il a aussi créé les effigies de nombreuses personnalités officielles. Ses médailles sont toutes des réductions de copies à grandeur nature coulées en bronze d'après des originaux modelés. Les statues de S.M. la reine Elisabeth (Boul. de l'Empereur face à Albert I) et de Mahatma Gandhi (Molenbeek–Saint-Jean) sont de son ciseau. Au début des années '80 une Fondation a été érigée en son souvenir.

S. av.3

Epit. Edouard Louis GEERTS. Sculpteur Graveur et Médailleur.

Le monument est un obélisque.

Il a été l'élève de Van der Stappen.



S. pel.S-5

N. 1665

Epit. Constantin MEUNIER. 1831–1805 – Mme Constantin MEUNIER. 1832–1906

Sur le sarcophage en granit rose non poli, figure un Christ en croix semblable à celui sur la concession Guffanti dans la Nécropole de Bruxelles et qui est de C. MEUNIER même (conc. n° 2583, La Nécropole de Bruxelles, pp. 361–362).

Peintre de sujets religieux jusqu'en 1878, année où il découvrit sa vraie vocation lors d'une randonnée avec le peintre Xavier MELLERY, dans le Pays Noir, le pays industriel: les laminoirs de Régissa, les cristalleries du Val-Saint-Lambert et les usines de Cockerill. Revenant à sa première formation de sculpteur, MEUNIER va désormais, à l'égal d'auteurs de son époque - Emile ZOLA (Germinal, 1885), Camille LEMONNIER (Happe-Chair, 1886) et Emile VERHAEREN (Villes tentaculaires) - créer l'image des travailleurs des champs, des ouvriers et des mineurs,

A partir de 1887, il fut professeur de peinture à l'Académie de Louvain. En 1900, l'artiste vint s'établir dans sa maison et son atelier dans la rue de l'Abbaye 59 (aujourd'hui le Musée Constantin Meunier) où il travailla jusqu'à sa mort. Une de ses oeuvres principales, le monument au Travail a été monté au bord du canal, près du bassin Vergote.

Edmond PICARD le tenait en très haute estime.

A Forest: place Constantin Meunier.

S. pel.3 A

N. 20/60

Epit. Marcel RAU

Autel en pierre bleue.

Né à Bruxelles en 1886 et y décédé en 1966. Il a été élève de l'Académie de Bruxelles. Le premier Prix de Rome, obtenu en 1911, lui permit un séjour dans la Ville éternelle. Il visita également la plupart des pays de l'Europe. En matière d'art funéraire, cet artiste a créé plusieurs monuments aux victimes de la guerre, à Halle, Beloeil, Ostende, Alost, Thimister, Ninove et Ixelles, et un grand nombre de figures tombales et de médailles dans le cimetière d'Ixelles et dans ceux d'autres communes de la région bruxelloise.

## Thèmes religieux



S. pel.S  
N. 150

Epit. Joseph Auguste GEENS époux de Dame Maria FAUST. Né à Herentals le 30 Septembre et pieusement décédé à Bruxelles le 17 Décembre 1904 – Son épouse Maria FAUST 1849–1929

Dans une chapelle néo-gothique, les trois vitraux représentent les Saints Patrons des époux Saint Joseph et l'Immaculée Conception et Jésus au jardin des oliviers.



S. pel.2  
N. 6102

Epit. Madame Léon DUCOEUR  
1892–1939 – Léon DUCOEUR  
1887–1962

Dans la stèle est taillé un épisode de Gal

vain, évoquant la IV<sup>e</sup> station et la VIII<sup>e</sup> station du Chemin de Croix, Jésus rencontre sa très sainte Mère et le Christ console et bénit les filles d'Israël qui le suivent.

Sign. dans le haut à droite: Oscar DE CLERCK.

Les lignes épurées et les formes géométriques dans les arts décoratifs et dans les beaux arts apparaissant dans les années '20, restent caractéristiques dans les années '30.



S. av.13  
N. 2294 A.1913

C. la Famille RIFFLART

Un ange agenouillé, le visage douloureux, montre le Christ en croix entouré de roses et de marguerites.

Sign. à droite: RAU





S. av.16  
N. 6819

Epit. Guillaume VERHOEVEN, son épouse Mathilde RENNOTTE et leur fils l'abbé Joseph VERHOEVEN attendent la résurrection à l'ombre de cette croix. Né le 4 juin 1894, l'abbé VERHOEVEN est décédé le 30.7.1959. Dans un depouillement extrême, une croix en bois couverte d'un toit en cuivre est plantée dans un jardinet.



S. av. 16  
Madame N.G. SOLDATENKOFF. 1862–1935



S. allée G-1  
N. 3955  
C. C. MINSART 1850–1928 – M. BUN-  
GERT 1848–1933  
Un diptyque en bronze représente à gauche  
Le Christ en buste portant la couronne  
d'épines et à droite Marie en prière, image  
de Mater Dolorosa.  
Sign. FIORULLI



S. pel.6-3

N. 6302

C. Les époux RIGOT (1889-1947) – DE JONGHE (1856-1943)

La stèle porte l'effigie de Mater Dolorosa, priant.

Sign. dans le bas à droite: S. NORGA



S. pel.2

N. 5933 A. vers 1949

C. Familles DELBRASSINNE-MOMBAERTS et DELBRASSINNE DECLERCK

Autre image à référence religieuse de la douleur de la Vierge, est la Pietà. La croix rayonnante ouvre la perspective de la résurrection.

Sign. dans le bas à gauche: S. NORGA

S. av.13

N. 1624

Epit. Alexandre BRASSINNE 1841-1904 – Pauline MINNE 1849-1918

Un monument d'inspiration classique, abrite dans une niche un haut relief en bronze du Christ ressuscité – transcendance de la douleur pour un message d'espoir d'une réunion des chrétiens dans le royaume céleste.

S. av. 16 (désaffectée)

Epit. Onze Lieve Rie van BENTEN – Nader mijn God, tot U!

Traduction de la première et de la dernière ligne d'un chant anglais en quatre strophes – Nearer, my God, to Thee – écrit par S.F. Adams et mis en musique par L. Mason

S. av.16

Pour une personne née en 1852 et décédée en 1929: Heureux dès à présent les morts qui meurent dans le Seigneur. Apôtres XIV

S. av.16

Il n'est pas mort il dort. Kahan GARIKIAN 1922–1929 et son frère Garaled GARIKIAN 1920–1984.

Citation inspirée de Luc, 8:52.

S. av.16

In loving memory of Eleonor COULSON. Born 25 Nov.1900 St Petersburg. Died 10 Sept.1929 Brussels – Dying to live.

S. av.11

N. 819

Concession de la famille GREINER et EYCKHOLT

Un verset de Math. 5:8 figure deux fois sur la concession: Bienheureux sont ceux qui sont nets de coeur car ils verront Dieu.

Plusieurs générations sont enterrées dans cette concession.



S. av.13

N. 4968 A. début des années '40

C. Famille DRICOT–DE WALLENS.

Debout, sur un socle en forme de demi-globe, le Sacré Coeur accueille les hommes qui mettent leur espoir en Lui.

Sign. sur le socle à droite: A. DE BEULE–Gent.

(Une réduction de cette image figure sur la concession de la famille DUSON, pel. 2 N. 5734 A.1945)



S. av.9

N. 5543

C. L. MATTOT 1868–1976 – I. COLLIN 1890–1937

Autre image du Sacré Coeur debout contre une stèle dans laquelle se découpe une croix.

Sign. sur l'ourlet à gauche: S. NORGA

S. av.15

Epit. Rachel WALSH. Décédée en 1927 à 42 ans – Of her soul Sweet Jesus have mercy.

S. av.11

N. 11/2041 Début du XXe s.

C. Louis VANDER STRAETEN–Louisa VAN TILBURGH

Texte: Il n'y a plus de condamnation pour

S. allée P-1

N. 4920 A.1934

C. Famille ANANIAN

Texte: A se tourner vers Dieu que notre cœur apprenne

Car de la vie, Hélas, toutes les promesses sont vaines.

S. av.9

N. 5498

C. Famille E. LEJEUNE. 1878-1938 et L. PALANTE. 1890-1941 – Reposez en paix et que votre esprit soit dans la joie.

S. av.5

N. 1923

C. Famille LEBRUN-DUTRANOIT

Texte: Qu'il est doux de mourir dans les bras de Marie. Passant qui lis ces mots, aime toujours Marie.

S. allée Q-2

Texte d'épouse après la mort de son conjoint, années '50: La miséricorde de l'Éternel est de tous les temps et toujours sur ceux qui le craignent.

S. pel.3-A

Texte d'un époux pour sa compagne morte dans les années '60: ... elle dort... – Entre dans la joie de ton Seigneur. Mathieu XXV.21

S. pel.3A

N. 384/30

Texte des années '70: Tout est grâce. Même la mort, parce qu'elle est la Vie.

C. Dirk MICHEL. 1912-1984

Texte: Car Dieu a tant aimé le monde qu'Il a donné son Fils unique afin que quiconque croit en lui ne périsse pas mais ait la vie éternelle. Jean 3:16.

S. av.11

N. 749

C. D. LEENDERS 1909-1986.

J. BEGHIN 1911-1979 – Le dernier ennemi qui sera détruit c'est la mort. 1 Cor.15-v.26.



## Sculpture profane



S. pel.V-7

N. 3202 A.1923

C. Famille RELS.

Un médaillon représente la tête voilée d'une jeune femme, les yeux clos, le visage exprimant une douleur intense.

Sign. au milieu à droite: S. NORGA



S. pel.V

N. 3030 A.1926

C. Famille DORHOUT-DEFRANCE

Une jeune femme, la tête enveloppée d'un voile, les yeux emplis de tristesse, à l'image de Mater Dolorosa. Vers les années '30 la représentation du visage de la Mère du Christ le pleurant sous la croix, évolue vers une interprétation profane de l'épouse, de la mère ou de la fille.

Sign. dans le bas à gauche: J. LECROART



S. pel.1-1

N. 6787

C. Les époux DOCQ (1874-1943) - LAMBERT (1881-1957).

Le sculpteur S. NORGA a repris pendant plusieurs années les médaillons de tête voilée de jeunes femmes, les yeux clos et le visage exprimant une douleur intense, inspirées de l'image de Mater Dolorosa.

Sign. au milieu à droite: S. NORGA

(voir aussi allée Q-2: Oscar FRANÇOIS et Berthe SASSEL)



S. av.7

N. 1298 A.1899

C. La Famille d'Edmond Joseph CANONNE-WITTEMBERGQ.

Vaste concession disparaissant avant presque entièrement sous les branches d'un arbre séculaire. Un buste relief dans



S. pel.T-7

N. 2029 A.1910

Epit. Henri BONCQUET IX.X.1908 – Ses amis

Une pleurante en marbre blanc, assise, des fleurs sur ses genoux, exprime son désespoir, se cachant le visage des mains.

Henri BONCQUET, né à Ardoye en 1868 et décédé à Ixelles en 1908 est le frère de Pierre BONCQUET, sculpteur. Il fut élève de Ch. DUPON à Roulers et de Ch. van der STAPPEN à l'Académie de Bruxelles et obtint le prix de Rome en 1897. Cet artiste participa à partir de 1897 aux Salons de Bruxelles et d'Anvers.

une niche dans la stèle, représente une jeune femme assise, une main posée sur une urne et tenant quelques pavots de l'autre. Sur son visage se lit tristesse, sérénité, résignation et douceur.

Sign. sur le pied de l'urne et sur le socle du monument: J. LAGAE

Edmond Joseph CANONNE (1852–1923) était négociant à Bruxelles. Il fit construire l'immeuble qui devint le château Jadot, le futur Musée des Enfants.



S. av.3

N. 533

C. Famille Emile CAUDELIER

Un jeune homme nu, assis sur le sarcophage, s'apprête à couper le fil de vie. Son front est ceint d'un diadème orné au centre d'un scarabée.

Sign. à droite: Eug.J. DE BREMAECKER 1911, et sur le sarcophage à droite: Eug. J. DE BREMAECKER Statuaire

M. granit rose et bronze





Années '20 – Fam. VAN DAM

Variante profane sur l'image de Mater Dolorosa, cette jeune femme voilée, la tête et le regard levés, un doigt posé sur les lèvres en signe de silence. On retrouve des plaques semblables dans d'autres cimetières. Elles portent parfois l'inscription SILENCE.

Sign. dans le bas à droite: S. NORGA

S. pel.U-13

N. 3479

C. Famille SCHMETZ

Vaste monument, composé d'un sarcophage placé dans l'angle de deux pans de mur. Une jeune femme est assise sur un coin du sarcophage, rêveuse, elle regarde le portrait de madame Clémence SCHMETZ accroché au mur en face d'elle.

Sign. sur la plaque en bronze: m R (Marcel RAU)

La figure est également de Marcel RAU.

Entr. Emile BEERNAERT.

M. granit et bronze



S. av.15  
Rondelle en marbre blanc avec une pleurante en buste. Inscr. DOULEUR



S. pel.V-3  
N. 3005  
C. Les époux DELECOURT Jules (+ 14.1.1922) – WINCAR Marie (+ 3.12.1920).  
Stèle ornée d'une très belle tête à l'antique, en haut relief en marbre blanc, dans un encadrement perlé. Une guirlande de fleur est accrochée aux deux flambeaux.



S. pel.U  
N. 2283 A.1913  
C. Les époux GAFFE Guillaume (+ 1913) – BRULE Léopoldine (+ 1913)  
D'une stèle en marbre blanc émerge la silhouette drapée d'une pleurante au visage émacié et aux grands yeux rongés par le

chagrin.  
(La même figure se trouve au cimetière Schoonselhof à Anvers)



S. pel.U-13  
N. 2844  
Épit. Gérard MACQUET. Inspecteur général des Ponts et Chaussées 1859-1921. – Mme Vve MASSART née Florestine LEGAT. 1846-1922. – Mme Vve MACQUET née Julienne MASSART. 1874-1946  
Une demi-lune en bronze représente une jeune femme assise, méditant devant une tombe. D'un brûle-parfum montent des arômes.  
Sign. dans le bas à droite: E. MASSART

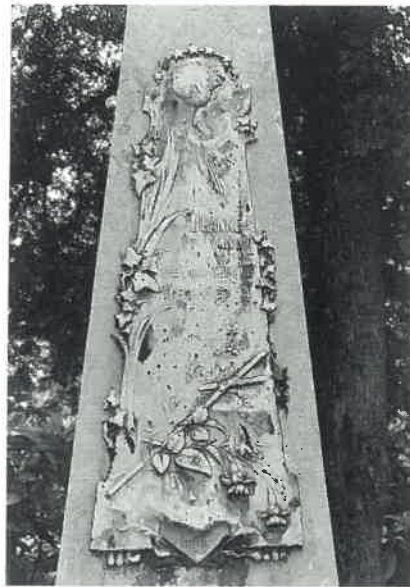




S. allée E-2

Epit. Richard MONNOYER. 1916-1921

Une plaque en bronze représente une jeune femme assise sur des rochers, éplorée, devant une tombe de laquelle montent des pavots à tiges ondulantes. La forme du corps qui transparait au travers du voile, l'épaule et les bras découverts, le sein à nu et les cheveux ondoiyants de la jeune femme, ainsi que les éléments décoratifs de fond confèrent à l'ensemble un climat érotique. L'érotisme dans la sculpture funéraire qui s'annonce déjà dès le début du XXe siècle, va se manifester surtout dans les années '20.



S. pel.S

N. 1587

C. Les époux Louis DEMANET 1841-1923 et Jeanne VANLOO 1846-1903

Une plaque en bronze envahie de lierre représente un chérubin auréolé d'étoiles qui se penche vers la croix entourée de lys. Sign.: A. DEWEVER



S. pel.U-12

N. 2743

C. Famille BOLLE-LILOFF

Dans une niche encadrée d'une architecture néo-classique, est assise sur un coussin une fillette nue au corps dodu, parsemant la tombe de roses.

Sign. sur le socle à droite: Maurice DE KORTE



S. pel. U-1

N. 2498 A. 1917

C. Famille PORTIELJE-REHM

Une pleurante, la tête cachée dans la main, dépose un bouquet de roses sur la tombe. (Cette concession est abandonnée, suite à la renonciation écrite par la famille en 1990)



S. allée J-2

N. 4547

C. Les époux François FAYT 1864-1931 et Emerance DEBECKER 1873-1964

Un relief en bronze représente une jeune femme agenouillée qui est absorbée par ses pensées. De sa main elle laisse choir quelques roses sur la tombe. Ici également la scène est imprégnée d'érotisme par le vêtement transparent et les cheveux ondulants sur les épaules nues.

Sign. dans le bas à droite: S. NORGA



S. pel. 1

N. 6897

Epit. Léon NANTOVICI 1909-1947

Trois albatros planent dans un ciel immense au-dessus d'un paysage épuré.

Sign. le long du bord à droite: A. IAN-CHELEVICI



S. pel.W-12

N. 3704

C. Les époux Arthur PATIGNY  
1856-1918 et Julie GENOTTE 1862-  
1935

Une jeune fille agenouillée, rêveuse et  
triste, a déposé sa lyre et sa partition.

Sign. dans le bas à droite: Josée DENIS



S. allée H-2

N. 5342

C. Les époux Hubert PHILIPPART  
1895-1937 et Nany COEL 1895- 1986

Dans un décor sylvestre, une jeune flutiste  
nue enchante de ses sons un être qui  
s'éloigne.

Inscr. Faites que j'entende un peu d'har-  
monie et je mourrai bien.

Sign. dans le bas à droite: N PHILIPPART



S. pel.6-4

N. 6282

C. Famille FIERENS-BOON

Taillée dans la pierre bleue, une jeune  
femme, le corps moulé par un voile trans-  
parent, pleure les défunts. Ici également  
l'érotisme est suggéré par la pose de la  
jeune femme, par sa coiffure bouclée à la  
mode du début des années '40 et par le  
voile qui laisse paraître les formes du  
corps.

Sign. à droite sur le socle: BATAILLE

## BIBLIOGRAPHIE

DELABY Emile et HAINAUT Michel, Les artistes inhumés au Cimetière d'Ixelles. Les personnalités inhumées au cimetière d'Ixelles.

Publications trimestrielles du Cercle d'Histoire locale d'Ixelles, n° 12 de décembre 1983, 20 de décembre 1985 et 21 de mars 1986.

GUERIN Thérèse, Ixelles en cartes postales anciennes. Bibliothèque Européenne, Pays-Bas, MCMLXXVII.

GONTHIER André, Histoire d'Ixelles. Impr. H. De Smedt, rue Abbé Cuyllits 14, Bruxelles, 1960 (avec une liste de personnes enterrées dans le cimetière).

Journal de l'Architecture, paru à partir de 1848.

LE ROY P., Monographie de la Commune d'Ixelles. Impr. Générale, Soc. Anonyme, Chaussée d'Ixelles 125, Ixelles- Bruxelles, 1885 (avec une liste de personnes enterrées dans le cimetière).

Les origines d'Ixelles. Impr. M. Forton, rue Victor Greyson 20, Bruxelles, 1926 (avec une listes de personnes enterrées dans le cimetière).

WAUTERS Alph., Histoire des environs de Bruxelles, 1855, T.III, pp. 278 à 303.