

WOLUWE-SAINT-PIERRE



Sur une tombe
il faut entr'ouvrir
le ciel

Photo: Vue générale du nouveau champ de repos.

Texte: Concession G. Braeckman-A.
Laurent (ancien champ de repos).

Woluwe-Saint-Pierre est mentionné pour la première fois au début du XIIe siècle. L'origine de l'église en style roman remonte au Moyen-Age. En 1164, l'évêque de Cambrai fit don du sanctuaire de Obwoluwe (Woluwe-Saint-Pierre) et de ses dépendances à l'abbaye des bénédictines de Forest. Dans la deuxième moitié du XVIe siècle l'église souffrit des dévastations causées suite aux troubles religieux. Elle fut déjà restaurée à la fin du même siècle. En 1755, on construit un nouveau temple sur les fondations de la première église romane. Il fut consacré en 1778.

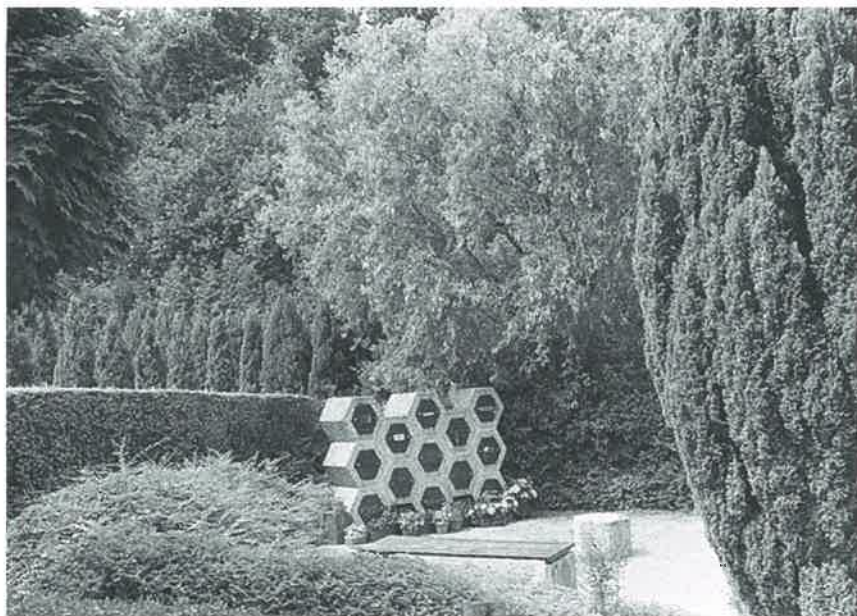
Le cimetière paroissial entourait ces églises successives, situées dans l'angle formé par la rue Sombre et par la rue Félix Poels. L'église de Saint-Pierre fut agrandie en 1935. La tour et le chœur de l'ancienne furent conservés et intégrés dans la nouvelle partie. Le cimetière a dû disparaître à cette époque: en effet, la deuxième tour surplombe un parvis monumental tracé dans la butte où était situé ce cimetière entouré d'un haut mur.



L'église Saint-Pierre. Fragment d'un plan de l'Atlas terrier de l'hôpital Saint-Jean à Bruxelles. 1707.

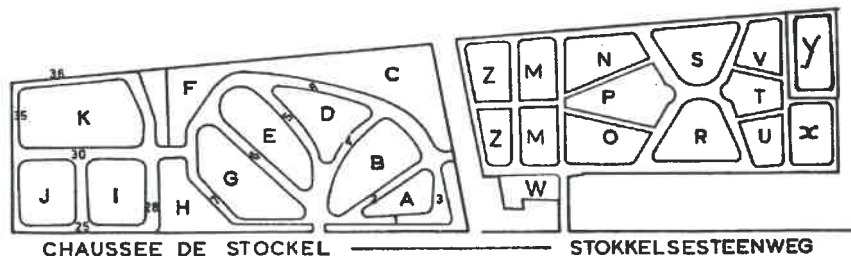
L'ANCIEN CHAMP DE REPOS

Situation: chaussée de Stockel 301, 1150 Bruxelles (Woluwe-Saint-Pierre)
Superficie: 2 hectares 54 ares 41 centiares.



Le columbarium.

L'acte d'acquisition pour les terrains du champ de repos date du 21 mars 1914. En séance du 17 septembre 1918, sous le bourgmestre J.M. Thielemans, le conseil communal approuva le plan d'ensemble pour la création d'un champ de repos communal. Des concessions à perpétuité seront transférées du cimetière paroissial vers ce champ de repos communal ouvert en septembre 1919 (première inhumation).



Plans des deux champs de repos: à gauche celui de l'ancien et à droite celui du nouveau.

LA PELOUSE D'HONNEUR

La pelouse d'honneur est située près de l'entrée du champ de repos à gauche. Au centre s'élève le monument aux morts de la première guerre mondiale 1914-1918. A l'origine il était situé au débouché de l'avenue Parmentier sur l'avenue de Tervueren où il fut placé et inauguré en 1923, pour commémorer la mort de 36 militaires. En 1963 ce monument fut transféré au champ de repos de Woluwe-Saint-Pierre.



Cérémonie aux morts de la première guerre mondiale, le monument étant encore situé près de l'avenue de Tervueren.

Inscriptions: Morts pour la Patrie - Gesneuveld voor het Vaderland. 1914-1918.
- Woluwe-Saint-Pierre à ses défenseurs - Sint-Pieters-Woluwe aan hare verdedigers.

Les noms des héros figurent sur le monument. Ultérieurement on a déposé un livre ouvert dans lequel sont inscrits les noms des soldats - habitant la commune - morts pendant la deuxième guerre mondiale de 1940 à 1945.



Le monument placé dans le champ de repos de Woluwe-Saint-Pierre.

La sculpture: un jeune homme, torse nu, le visage résolu, est sur le point de tirer son glaive. Une femme âgée, image de la Mère Patrie, attristée, se tient debout derrière lui, l'enveloppant dans sa cape et le serrant étroitement de ses deux bras. Mais le génie de la mort lui donne déjà le baiser mortel. Sign. sur le socle derrière: Marcel WOLFERS 1923.

Le socle a été dessiné par l'architecte J. HENDRICKX.

M. granit rose (le socle), granit bleu (la sculpture).

Alors que son père Philippe WOLFERS nous a laissé quelques oeuvres sculpturales dans les lignes ondulantes d'Art Nouveau, telle que la jeune femme enlaçant un paôn (Hôtel Solvay), son fils Marcel applique ici le style colossal des années '20 non sans réminiscence à la ligne sinieuse du corps de la jeune femme - génie de la mort.

BOURGMESTRE



Epit. François **PERSOONS**. 28.5.1925-8.5.1981 - Bourgmestre 1970-1981

Textes: L'avenir sera finalement ce que nous voudrons en faire. Je vous souhaite dynamisme et bonté.

Aimer les enfants est probablement la meilleure façon d'aimer la vie

Etre généreux c'est être tourné vers l'avenir.

Entourée de verdure, se dresse une stèle massive, taillée dans la pierre bleue.

NOBLES



La Famille de **BROCHOWSKI**

Epit. Corry de **BROCHOWSKA**. 1889-1934

Alberta de **BROCHOWSKA**. 1868-1946

Philippe de **BROCHOWSKI**. 1895-1982
(voir La Nécropole... p. 538)

A gauche: *Knottenbelt* et un ovale dans lequel figure un arbre.

A droite: *Dessauer* et un ovale dans lequel figure une ancre.



Famille SILVERCRUYS

François Xavier Benoit, baron SILVERCRUYS 1859-1936 - Baronne SILVERCRUYS née Flora COCQ, 1867-1935
 Armorial, pp. 493-494, Ill. pl. 165 n° 816.
 D. Voor plicht verricht.

PERSONNES NOTABLES



BENNE J.J.

Epit. J.J. BENNE. Vétéran colonial. Chevalier de l'Ordre de Léopold II à rayure d'or. 1879-1932. R.I.P.

Un ange, les ailes déployées, debout, s'appuyant de son bras gauche sur la stèle, offre des roses au défunt.



BRAECKMAN-LAURENT.

Epit. Ici reposent Georges BRAECKMAN. Chef de bureau au Ministère des affaires étrangères. Vétéran colonial. Chevalier de l'Ordre royal du Lion. Médaille commémorative du Congo. Croix civique 2e classe. Etoile de service à 2 raies. Médaille commémorative du centenaire. Né à Anvers le 3 décembre 1877 et pieusement décédé à Woluwe-Saint-Pierre le 25 mars 1937.

Alice LAURENT veuve de Georges BRAECKMAN. Présidente fondatrice de l'Association des anciennes élèves de l'Institution Royale de Messines. Chevalier de l'Ordre de la Couronne, de l'Ordre de Léopold II etc... 1868-1955. R.I.P. - Sur une tombe il faut entr'ouvrir le ciel.

Sur une plaque en bronze figurent les por-



LEVOZ.

Epit. A Arthur **LEVOZ.** 1852-1910. Magistrat honoraire. Président d'honneur de la Société pour la protection de l'Enfance. Et son épouse Laure **HAUZEUR** 1853-1942.

Inscr. L'enfant c'est l'avenir

La stèle du monument évoque une fenêtre ouverte devant laquelle sont assises une jeune femme lisant dans le livre "Protection de l'Enfance" d'A. Levoz, et une fillette offrant un bouquet de violettes aux défunts.

Sign. dans le bas à gauche: Ant. **NELSON.**



MOSTINCK. Le notaire **MOSTINCK** de Bruxelles se fixa à Woluwe-Saint-Pierre vers 1850 et acheta l'ancien domaine "de Waha" dans le vallon du Bemel où débouche la nouvelle avenue. Sa maison de campagne actuellement démolie était située à hauteur du n° 30 de la rue du Bemel (informations fournies par la commune de Woluwe-Saint-Pierre qui a publié un ouvrage sur l'origine de ses avenues et ses rues).

Chapelle néo-gothique.

A Woluwe-Saint-Pierre: avenue Mostinck.

THIBAUT F.

Epit. Florent **THIBAUT.** 1902-1973. Membre fondateur et administrateur. Les amis du père Damien. - Yvonne **VANDERPERREN.** 1907-1981

Texte: Lépreux mon frère. Tant qu'il y aura sur la terre un homme à guérir, un lépreux à délivrer, ni vous ni moi, nous n'aurons le droit de nous taire, ni de nous reposer. Raoul **FOLLEREAU.**

TURINE Georges. Docteur en médecine. 1882-1938.

Texte: Je suis la résurrection et la vie.

Sur le monument figure la tête du Christ couronnée d'épines.

PRÊTRES ET THÈMES RELIGIEUX

Epit. Bid voor de zielerust van Z.E.H. Augustinus B.J. BOECKX. Geboren 's Gravenwezel 22.8.1880. 16 Jaar onderpastoor S. Dionysius - Vorst. Overleden 28.10.1928

Z.E.H. Eugenius BOECKX. Geboren 's Gravenwezel 23.5.1877. Ridder in de Kroonorde. Pastoor O.L.V.-Stockel van 1928 tot 1956. Overleden 2.3.1959. R.I.P. Inscr. O crux ave spes unica. Symbole de l'Eucharistie.

Plusieurs institutions religieuses ont une concession pour leurs membres de la congrégation, ainsi les religieuses hospitalières du Sacré-Coeur.



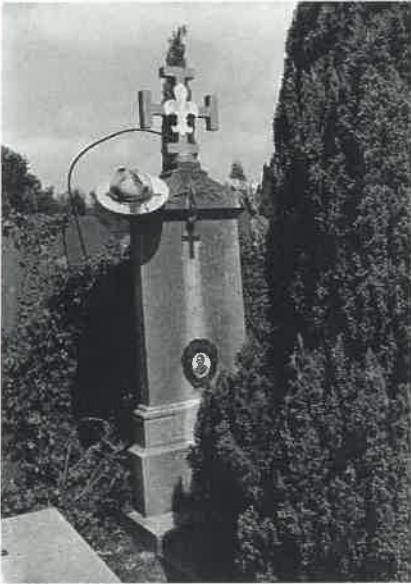
La concession de L. FEYENS de 1944 porte un tableau du Christ mort, dans les bras de sa mère Marie.



Chapelle de la famille MIGNOT de style néo-classique. L'intérieur est orné de deux vitraux, à gauche S. Coeur de Jésus et à droite, S. Coeur de Marie.

Sur la concession VAN DEN BEMDEN - VAN HERTUM - HENDERSSEN de 1197, figure le texte: Dieu a tant aimé le monde qu'Il a donné son Fils unique afin que qui-

Adolescents et jeune femme



Epit. Ici repose notre petit scout bien aimé Henri-Jean-Aléoda GHYSE rentré à la Maison le 16 juin 1928 à l'âge de 14 ans 3 mois et 15 jours. - Etre prêt - Servir. L'insigne des scouts couronne la stèle et le chapeau. Le foulard et le brassard y sont accrochés. La photo du garçon est encadrée de marguerites.

Epit. Johannes SUEDERICK. 24.8.1907-15.11.1925.

Un relief en marbre blanc représente une pleurante assise sous la croix fleurie d'une couronne de roses. Image de la mère affligée de la mort prématurée de son fils.

Epit. PELE Michel. 16.9.1944-17.3.1978

Lasst uns gemeinsam weitersingen
für alle Menschen auf der Welt
Dass der Gesang eine Taube ist,
Die fliegt, um anzukommen,
Die ausbricht und ihre Flügel öffnet
Um zu fliegen, zu fliegen.



Epit. Mlle Simone LEPREUX. 20 avril 1909-17 Mai 1938

La jeune femme, coiffée et chaussée à la mode de son époque est assise et rêve adossée à une palissade.

M. La sculpture est taillée dans la pierre bleue, dans le style colossal des années '20 et '30.

Sign. à droite: Pierre CROOS 39



SCULPTURE, RELIEF ET MÉDAILLON



Concession de la famille SPELTEN-MARIEN.

Epit. Mademoiselle Suzanne SPELTEN. Née à Bruxelles le 16.2.1905. Décédée à Woluwe-Saint-Pierre le 29.12.1935

Une pleurante, assise sur un banc, s'abandonne au désespoir. Dans sa main droite elle tient une rose et dans sa gauche une couronne.

Sign. à droite sur la terrasse: S. NORGA M. granit noir et bronze.



Epit. Sépulture des époux MONTOISY-GOLLIER.

Madame Emile MONTOISY, née Joséphine GOLLIER. 21.12.1937 - Monsieur Emile MONTOISY, époux de dame Joséphine GOLLIER. 7.10.1945

Taillé dans la pierre bleue, le buste d'une pleurante est placé sur un socle. L'ensemble du monument forme une croix.

Sign. sur le socle à droite: E. V. NOOTENS ou E. NOOLEN





Epit. Mme Herbert INGRAM. 1873-1935
Un relief représente une pleurante assise,
appuyée sur une urne cinéraire.
M. bronze



Concession sur laquelle figure une croix
ouvragée en fer. Au centre figure le
médaillon de DEVOS Louis décédé en
1935
Son épouse WALRAVENS Louise est
décédée en 1933.
La concession a été désaffectée et enlevée.

QUELQUES MONUMENTS ANCIENS



De droite à gauche:
Monument néo-gothique de la famille
WILLEMS WANNAAR
Monument formé d'une croix dressée sur
un socle massif, de la famille BECKERS.
Monument composé d'une croix dressée
sur un double socle et entouré d'un
grillage.
M. pierre bleue



Chapelle néo-gothique de la famille
DUMON



Epit. Marguerite CLAEYS. 1894-1960 et
son époux Léon ARION. 1892-1975
Léon ARION était négociant en confection
(industriel). Il habitait depuis 1923 dans la
rue Mareyde 43 à Woluwe-Saint-Pierre.
Entr. E. BEERNAERT - Ixelles.

LE NOUVEAU CHAMP DE REPOS

Situation: chaussée de Stockel 301, 1150 Bruxelles (Woluwe-Saint-Pierre),
entrée séparée de celle de l'ancien champ de repos.

Superficie: 1 hectare 82 ares 49 centiares.



La première inhumation dans ce champ de repos a eu lieu le 8 mai 1974. Il est aménagé en pelouses clôturées de haies. Près de l'entrée à droite on a placé un calvaire taillé d'une pièce dans la pierre bleue. Inauguré le 23 novembre (1974). Il est l'œuvre du sculpteur Jean WILLIAMS.



LES NOBLES

Le marquis Giuseppe CURTOPASSI (1918-1987) et son épouse la marquise CURTOPASSI née Ivana GRCHICH de SWETKOVACZ (1921-1984).

Le comte et la comtesse Ferdinand de BROUCHOVEN de BERGEYCK.
Armorial, pp. 399-402. Ill. pl. 3182 et 3185.

Le comte Gaspar KORNIS de GONCZ RUSZKA. 13.III.1923-7.V.1978.

La baronne LIMANDER de NIEUWENHOVE née Hortense de RENNETTE de VILLERS PERWIN (1891-1980).

Armorial, pp. 605-606. Ill. pl. 571 nos 2850-1852.

D. Sueve ac mansuete (Limander de Nieuwenhove).

Armorial p. 314. Ill. pl. 338-339 nos 1690-1695.

D. Persevere (de Rennette de Villers Perwin).

Quelques textes

Epit. Ici repose en attendant la résurrection le corps de Raymonde GENNOTTE. 1923-1985. Epouse de Francis POELMAN. - Qui demeure dans l'amour, Dieu demeure en lui.

Epit. Jacques TRAUBE. 23.12.1919-22.9.1982

Il connut qu'il était
liberté et espace
que rien au monde
ne pouvait plus limiter

Epit. Ils ne nous ont pas quittés. Ils nous ont précédés dans la maison du Seigneur. François CONTAMIN. 1908-1990.

BIBLIOGRAPHIE

FALCKENBACK P., Historique de Woluwe-Saint-Pierre, Ed. Commune de Woluwe-Saint-Pierre, 1992.

HILSON J., La vallée de la Woluwe. In: Le folklore Brabançon, juin, n° 150, 1961, pp. 241-282.

VERBESSELT J., Het parochiewezen in Brabant tot het einde van de 13e eeuw. D1 XII. Drukkerij Veys, Pittem, pp. 287-326.

WAUTERS A., Histoire des environs de Bruxelles, 1855, T. III, p. 258.

